

# PARAMÉTRAGE DE LA CAMÉRA PANASONIC WV-SF135



## SOMMAIRE

<b>1 : CONFIGURATION POUR DE L'ENREGISTREMENT PERMANENT.....</b>	<b>2</b>
1.1 Configuration de la caméra.....	2
1.1.1 Paramétrage de l'adresse IP de la caméra.....	2
1.1.2 Paramétrage des flux vidéos de la caméra.....	3
1.2 Configuration de l'enregistreur.....	5
1.2.1 Paramétrage du modèle de la caméra.....	5
1.2.2 Paramétrage des flux vidéos.....	6
<b>2 : CONFIGURATION POUR L'ENREGISTREMENT SUR DÉTECTION D'ACTIVITÉ.....</b>	<b>7</b>
2.1 Configuration de la caméra.....	7
2.2 Configuration de l'enregistreur.....	9
2.2.1 Paramétrage du serveur SMTP.....	9
2.2.2 Paramétrage de l'alarme dans l'enregistreur.....	10
<b>3 : COMMANDE À SAISIR DANS VLC POUR VOIR LA CAMÉRA EN LIVE.....</b>	<b>10</b>

**Attention : pour une installation de caméras IP, il est impératif d'utiliser un réseau 1Gbit/s. Dans le cas contraire, il est probable que des détériorations d'images se produisent voire des pertes d'enregistrements.**

Les Notes d'applications faites par STIM, pour la validation de la compatibilité des caméras IP, sont des procédures de configuration. Elles expliquent les paramétrages à appliquer dans la configuration des caméras IP et des enregistreurs (Ligne de commandes, valeurs de bande passante, détecteurs d'activité...etc), pour le bon fonctionnement de l'association de ces appareils .

STIM ne se porte pas garant pour autant des bugs ou dysfonctionnements liés aux caméras, au niveau logiciel ou sur la politique de fonctionnement.

Un mauvais fonctionnement de la caméra aura une conséquence directe sur l'enregistrement des images sur l'enregistreur. Les modifications apportées par les fabricants de caméras lors de mises à jour ou sur de nouvelles références peuvent également amener des différences de paramétrage.

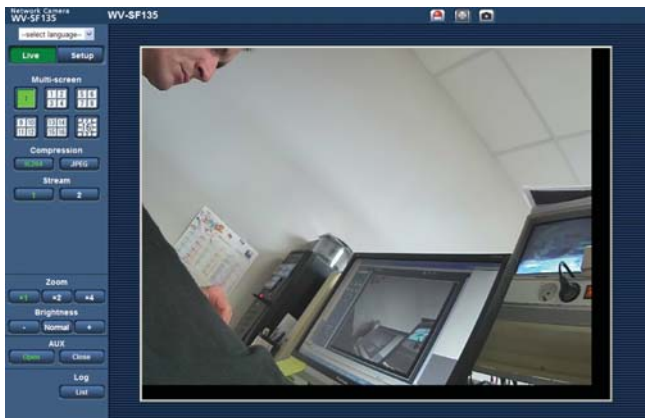
La validation d'une référence ne signifie pas que STIM se porte responsable du fonctionnement sans faille de cette caméra.

## 1 - CONFIGURATION POUR DE L'ENREGISTREMENT PERMANENT

### 1.1 Configuration de la caméra :

Par défaut :     **Utilisateur** : admin  
                  **Mot de passe** : 12345  
                  **Adresse IP** : 192.168.0.10  
                  **Version** : Application = 1.00     Image Data = 1.04

En tapant l'adresse IP de la caméra <http://192.168.0.10> dans un browser on obtient l'écran d'accueil suivant :



Cliquez sur le bouton "**Setup**" pour rentrer dans la partie paramétrage de la caméra. Saisissez l'utilisateur "**admin**" et le mot de passe "**12345**" puis validez. On obtient alors l'écran d'accueil du paramétrage.

**IMPORTANT** : Pensez à mettre à l'heure votre caméra.

#### 1.1.1 Paramétrage de l'adresse IP de la caméra :

Cliquez sur "**Network**" et le menu de paramétrage du réseau s'affichera. Sélectionnez les paramètres suivants dans le sous-menu "**IPv4 network**":

- "**IP adress (IPv4)**" : Saisissez l'adresse IP souhaitée.
- "**Defaut gateway**" : Saisissez l'adresse IP de la passerelle du réseau.

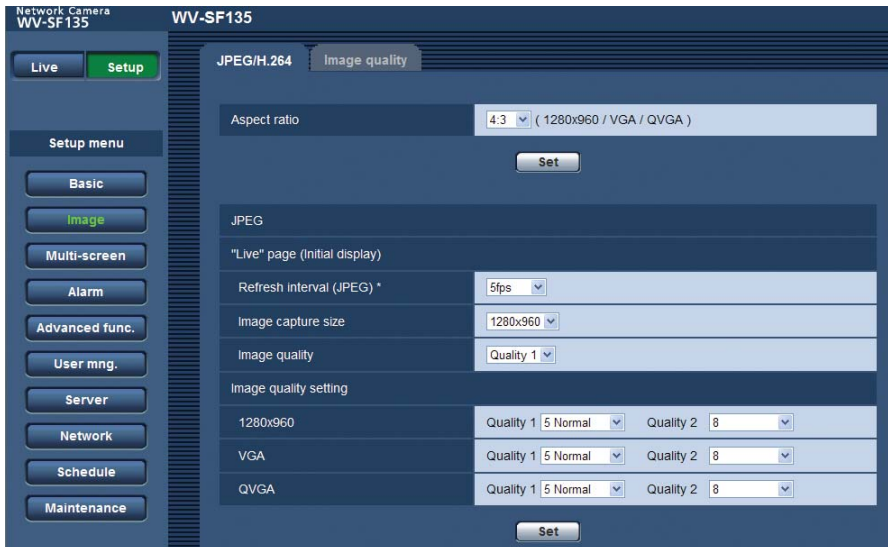


Cliquez sur le bouton "**Set**" pour valider les modifications.

La caméra redémarre pour prendre en compte la nouvelle adresse IP, il faudra retaper l'adresse ip de la caméra dans un browser pour afficher l'écran d'accueil puis rentrer dans la partie paramétrage de la caméra.

## 1.1.2 Paramétrage des flux vidéos de la caméra :

Cliquez sur "**Image/Audio**" et le menu suivant s'affichera :



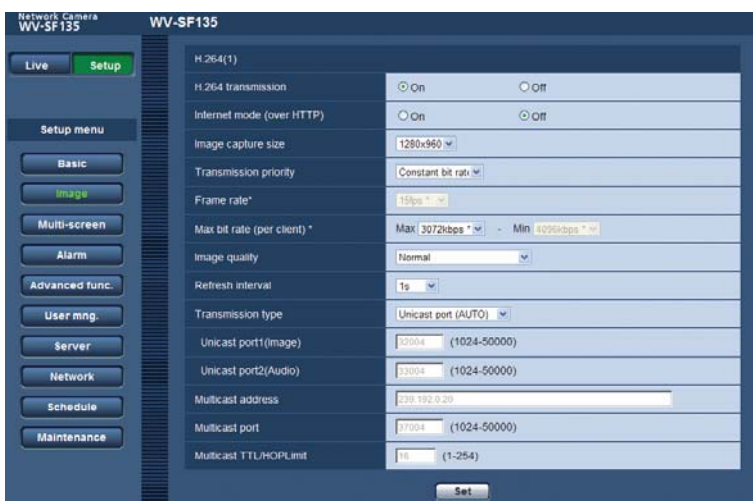
Vérifiez que le paramètre "**Aspect ratio**" est bien positionné sur "**4:3**", et cliquez sur le bouton "**Set**".

Vérifiez que le paramètre "**Video encoding format**" est bien positionné sur "**H.264**", et cliquez sur le bouton "Set" de la ligne juste dessous.

Dans le sous-menu "**H264(1)**" (paramétrage du flux haute définition en H264), sélectionnez les paramètres suivants :

- "**H.264 transmission**" : Sélectionnez "ON".
- "**Internet mode (over HTTP)**" : Sélectionnez "OFF".
- "**Image capture size**" : Sélectionnez "1280x960".
- "**Transmission priority**" : Sélectionnez "Constant bit rate".
- "**Maximum bit rate (per client)**" : Sélectionnez "3072kbps".
- "**Image quality**" : Sélectionnez "Normal".
- "**Refresh interval**" : Sélectionnez "1s".

On obtiendra le menu suivant :



Cliquez sur le bouton "**Set**" pour valider les modifications.

Dans le sous-menu "**H264(2)**" (paramétrage du flux Moyenne/Basse définition en H264), sélectionnez les paramètres suivants :

- "**H.264 transmission**" : Sélectionnez "ON".
- "**Internet mode (over HTTP)**" : Sélectionnez "OFF".
- "**Image capture size**" : Sélectionnez "QVGA".
- "**Transmission priority**" : Sélectionnez "Constant bit rate".
- "**Maximum bit rate (per client)**" : Sélectionnez "1024kbps".
- "**Image quality**" : Sélectionnez "Normal".
- "**Refresh interval**" : Sélectionnez "1s".

On obtiendra le menu suivant :

The screenshot shows the configuration interface for a Network Camera WV-SF135. The 'Setup' menu is active, and the 'Image' sub-menu is selected. The 'H.264(2)' settings are displayed as follows:

H.264(2)	
H.264 transmission	<input checked="" type="radio"/> On <input type="radio"/> Off
Internet mode (over HTTP)	<input type="radio"/> On <input checked="" type="radio"/> Off
Image capture size	QVGA
Transmission priority	Constant bit rate
Frame rate*	15fps
Max bit rate (per client) *	Max 1024kbps - Min 1536kbps
Image quality	Normal
Refresh interval	1s
Transmission type	Unicast port (AUTO)
Unicast port1(Image)	32014 (1024-50000)
Unicast port2(Audio)	33014 (1024-50000)
Multicast address	239.192.0.21
Multicast port	37004 (1024-50000)
Multicast TTL/HOPLimit	16 (1-254)

A 'Set' button is located at the bottom right of the configuration area.

**Attention** : Si du stockage a été validé sur une carte SD dans la caméra, le deuxième flux H264(2) ne sera plus présent (remplacé par H264 (recording)) et ne pourra donc pas être paramétré sur l'enregistreur. Pour un bon fonctionnement, il est donc impératif de dévalider la carte SD sur les caméras PANASONIC. Ceci permettra d'avoir le deuxième flux "**Basse définition**" disponible.

## 1.2 Configuration de l'enregistreur (IP602 et ST4400)

**ATTENTION** : pour les stockeurs ST4400-4c voir la Note d'application n°109

### 1.2.1 Paramétrage de la caméra dans l'enregistreur :

Allez dans le menu de paramétrage des caméras dans "**Périphériques/Caméras**" :

Valid	Nom	Marque	Modèle	
17	<input checked="" type="checkbox"/>	Panasonic WV-SF135	PANASONIC	H264

Avancés

Sélectionnez les paramètres suivants :

- "**Valide**" : Cochez la case de validation.
- "**Nom**" : Saisissez le nom souhaité pour la caméra.
- "**Marque**" : Sélectionnez "PANASONIC".
- "**Modèle**" : Sélectionnez "H264".

Cliquez sur le bouton "**Valider**" pour sauvegarder les modifications.

Allez dans le menu "**Avancés**" de la caméra à paramétrer.

Caméra 17	Avancés	Flux vidéos
Nom	Panasonic WV-SF135	
Marque	PANASONIC	
Modèle	H264	
Adresse IP	<input type="text" value="192.168.0.10"/>	
Utilisateur	<input type="text" value="admin"/>	
Mot de passe	<input type="text" value="12345"/>	
Télémétrie	Non	
Événement 1	<input type="text"/>	

Valider

Sélectionnez les paramètres suivants :

- "**Adresse IP**" : Saisissez l'adresse ip paramétrée dans la caméra.
- "**Utilisateur**" : Saisissez le nom de l'utilisateur paramétré dans la caméra.
- "**Mot de passe**" : Saisissez le mot de passe de l'utilisateur paramétré dans la caméra.
- "**Télémétrie**" : Sélectionnez "Non".

Cliquez sur le bouton "**Valider**" pour sauvegarder les modifications.

## 1.2.2 Paramétrage des flux vidéos :

Allez dans le menu "**Flux vidéos**" de la caméra à paramétrer.

Cliquez sur le bouton "**Commandes par défaut**" pour afficher la commande de flux disponible pour ce modèle par défaut. (Affichage de la commande pour le flux numéro 2).

Sélectionnez les paramètres suivants pour le flux 1 (Haute définition) :

- "**Live**" : Sélectionnez "HD".

Sélectionnez les paramètres suivants pour le flux 2 (Moyenne/Basse définition) :

- "**Commande**" : Laissez la commande par défaut.
- "**Protocole**" : Sélectionnez "RTSP".
- "**Codec Vidéo**" : Sélectionnez "H264".
- "**Live**" : Sélectionnez "MD".

The screenshot shows the 'Flux vidéos' configuration page for 'Caméra 17'. The camera details are: Nom: Panasonic WV-SF135, Marque: PANASONIC, Modèle: H264. The configuration table is as follows:

Flux	Port	Commande	Protocole	Codec Vidéo	Live
1	<input type="text"/>	/mediainput/h264 <input type="text"/>	RTSP	H264	HD
2	<input type="text"/>	/mediainput/h264/stream_2 <input type="text"/>	RTSP	H264	MD
3	<input type="text"/>	<input type="text"/>	RTSP	MPEG4	<input type="text"/>
4	<input type="text"/>	<input type="text"/>	RTSP	MPEG4	<input type="text"/>

Buttons: 'Commandes par défaut' and 'Valider'.

Cliquez sur le bouton "**Valider**" pour sauvegarder les modifications.



## 2. Configuration pour l'enregistrement sur détection d'activité

### 2.1 Configuration de la caméra

Cliquez sur "**Server**" et le menu suivant s'affichera :

Network Camera WV-SF135 WV-SF135

Live Setup

Setup menu

Basic Image Multi-screen Alarm Advanced func. User mng. Server Network Schedule

Mail FTP NTP

SMTP server address 192.168.0.1

SMTP port 10015 (1-65535)

POP server address

Authentication Type  None  POP before SMTP  SMTP

User name Stockeur

Password

Sender's mail address stockeur@stim.fr

Set

Sélectionnez les paramètres suivants :

- "**SMTP server address**" : Saisissez l'adresse IP du stockeur.
- "**SMTP Port**" : Saisissez le port paramétré dans le menu SMTP du stockeur (Par défaut : 10015).
- "**Authentification Type**" : Cochez le paramètre "SMTP".
- "**Authentification User Name**" : Saisissez l'utilisateur paramétré dans le menu SMTP du stockeur. (par défaut : Stockeur)
- "**Authentification Password**" : Saisissez le mot de passe paramétré dans le menu SMTP du stockeur. (par défaut : Stim)
- "**Sender's mail Adress**" : saisissez l'adresse stockeur@stim.fr.

Cliquez sur le bouton "**Set**" pour valider les modifications.

Cliquez sur "**Alarm**" et sélectionnez "**VMD**" dans le sous-menu "**Alarm**".

Network Camera WV-SF135 WV-SF135

Live Setup

Setup menu

Basic Image Multi-screen Alarm

Alarm VMD area Notification

Alarm

Terminal Off

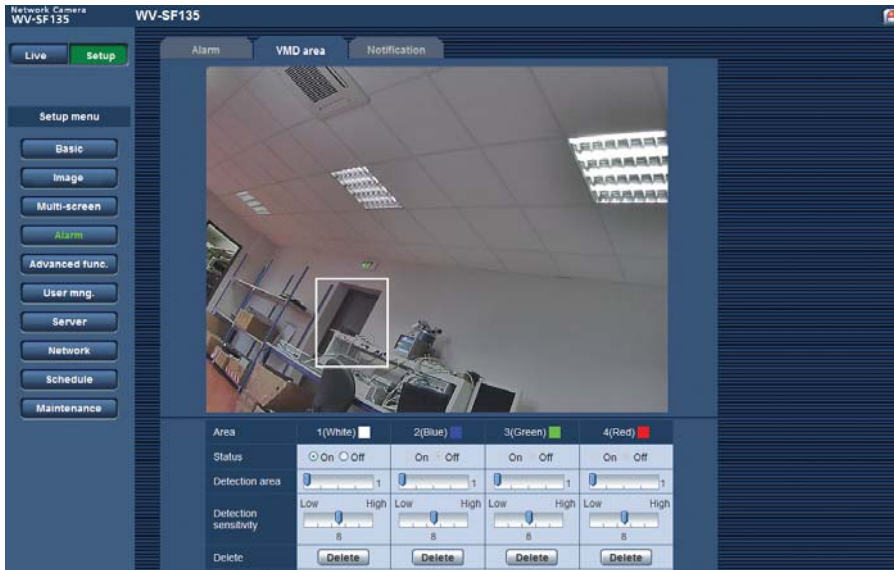
VMD alarm VMD >>

Command alarm  On  Off

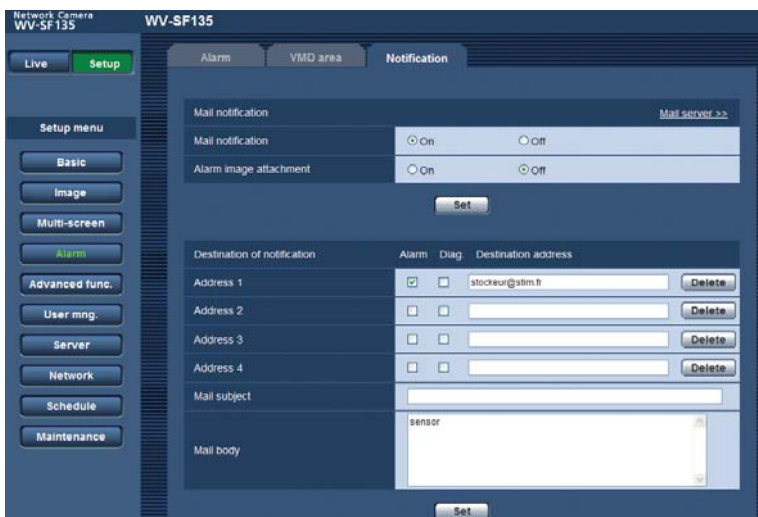
Originating port number 8181 (1-65535)

Set

Réglez les zones de détections et cliquez sur **"Set"** pour valider.



Cliquez sur l'onglet **"Notification"** pour accéder au menu de paramétrage d'envoi de mails, le menu suivant



apparaîtra :

Sélectionnez les paramètres suivants du sous menu **"Mail notification"**:

- **"Mail Notification"** : Sélectionnez "on".
- **"Alarme image attachement"** : Sélectionnez "off".

Cliquez sur le bouton **"Set"** pour valider les modifications.

Sélectionnez les paramètres suivants du sous-menu **"Destination of notification"** :

- **"Address 1"** : Cochez la colonne "Alarm" et remplissez le champ **"Destination Address"** (stockeur@stim.fr)
- **"Mail body"** : Saisissez le message à envoyer au stockeur.

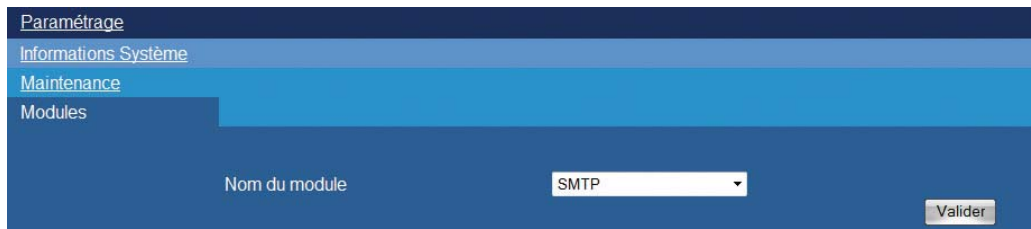
**ATTENTION** à la syntaxe il faut inscrire la même chose dans l'événement caméra de l'enregistreur (40 caractères maximum majuscule minuscule espace).



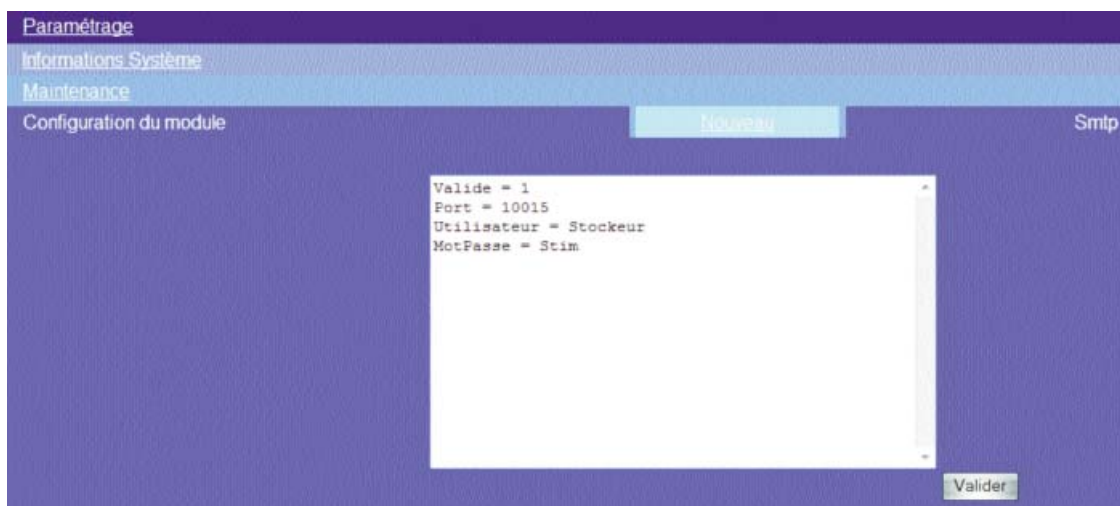
## 2.2 Configuration de l'enregistreur (IP602 ou ST4400)

### 2.2.1 Paramétrage du module SMTP

Si vous voulez recevoir des événements par email, allez dans le menu de paramétrage des modules dans "**Informations système/Maintenance/Modules**".



Sélectionnez le module "**SMTP**" puis cliquez sur le bouton "**Valider**".



Sélectionnez les paramètres suivants :

- "**Valide**" : Saisissez "1" pour valider la réception de mails.
- "**Port**" : Saisissez le port (par défaut : 10015)
- "**Utilisateur**" : Saisissez un nom d'utilisateur pour identifier la connexion d'email (par défaut : Stockeur)
- "**MotPasse**" : Saisissez un mot de passe pour identifier la connexion d'email (par défaut : Stim).

Cliquez sur le bouton "**Valider**" pour sauvegarder les modifications.

## 2.2.2 Paramétrage de l'alarme :

Allez dans le menu "**Avancés**" de la caméra à paramétrer.

Sélectionnez les paramètres suivants :

- "**Adresse IP**" : Saisissez l'adresse ip paramétrée dans la caméra.
- "**Utilisateur**" : Saisissez le nom de l'utilisateur paramétré dans la caméra.
- "**Mot de passe**" : Saisissez le mot de passe de l'utilisateur paramétré dans la caméra.
- "**Événement 1**" : Saisissez le texte paramétré dans la caméra (dans "Mail body") pour l'événement 1.

Cliquez sur le bouton "**Valider**" pour sauvegarder les modifications.

Déclarez ensuite l'alarme dans le menu "**Périphériques/Alarmes**" :

Alarmes	1-16	17-32	33-48	49-64	65-80	81-96	97-112
17	Valide <input checked="" type="checkbox"/>	Nom: Alarme 017	Type: Even. Caméra	Num.: 17	Événement: 1 - sensor		

Sélectionnez une alarme libre, mettre le numéro de la caméra utilisée (17 dans l'exemple) dans la colonne "**Num**". On retrouve le nom de l'alarme déclarée dans la caméra.

Enfin, pour valider l'enregistrement sur cette alarme, allez dans le menu "**Profils/Profil d'enregistrement/Action sur alarme/Alarme xx**" et déclarez le numéro de la caméra à enregistrer.

## 3. Commande à saisir dans VLC pour voir la caméra en live :

- Media = "rtsp://192.168.0.10/mediainput/h264" pour le flux 1.
- Media = "rtsp://192.168.0.10/mediainput/h264/stream\_2" pour le flux 2.