

# PARAMÉTRAGE DE LA CAMÉRA MOBOTIX M22



## SOMMAIRE

<b>1 : CONFIGURATION POUR DE L'ENREGISTREMENT PERMANENT.....</b>	<b>2</b>
1.1 Configuration de la caméra.....	2
1.1.1 Paramétrage IP de la caméra.....	2
1.1.2 Paramétrage des flux vidéos.....	2
1.1.3 Paramétrage Audio.....	4
1.2 Configuration de l'enregistreur.....	4
1.2.1 Paramétrage du modèle de la caméra.....	4
1.2.2 Paramétrage des flux vidéos.....	5
 <b>2 : CONFIGURATION POUR L'ENREGISTREMENT SUR DÉTECTION D'ACTIVITÉ.....</b>	 <b>6</b>
2.1 Configuration de la caméra.....	6
2.1.1 Paramétrage de la zone de détection.....	6
2.1.2 Paramétrage des messages de notification.....	7
2.2 Configuration de l'enregistreur.....	9
 <b>3 : COMMANDE À SAISIR DANS VLC POUR VOIR LA CAMÉRA EN LIVE.....</b>	 <b>10</b>

**Attention : pour une installation de caméras IP, il est impératif d'utiliser un réseau 1Gbit/s. Dans le cas contraire, il est probable que des détériorations d'images se produisent voire des pertes d'enregistrements.**

Les Notes d'applications faites par STIM, pour la validation de la compatibilité des caméras IP, sont des procédures de configuration. Elles expliquent les paramétrages à appliquer dans la configuration des caméras IP et des enregistreurs (Ligne de commandes, valeurs de bande passante, détecteurs d'activité...etc), pour le bon fonctionnement de l'association de ces appareils .

STIM ne se porte pas garant pour autant des bugs ou dysfonctionnements liés aux caméras, au niveau logiciel ou sur la politique de fonctionnement.

Un mauvais fonctionnement de la caméra aura une conséquence directe sur l'enregistrement des images sur l'enregistreur. Les modifications apportées par les fabricants de caméras lors de mises à jour ou sur de nouvelles références peuvent également amener des différences de paramétrage.

La validation d'une référence ne signifie pas que STIM se porte responsable du fonctionnement sans faille de cette caméra.

## 1 - CONFIGURATION POUR DE L'ENREGISTREMENT PERMANENT

### 1.1 Configuration de la caméra :

**IMPORTANT : Pensez à mettre à l'heure votre caméra.**

#### 1.1.1 Paramétrage IP de la caméra :

##### Version MX-V3.5.2.23.r3

Pour retrouver l'adresse IP de la caméra, plusieurs possibilités :

- L'adresse IP par défaut est inscrite sur l'étiquette Mobotix de la caméra
- Un bouton à l'arrière de la caméra lance une séquence sonore qui énumère les coordonnées TCP/IP présentes sur la caméra.

### Installation rapide

#### Interface Réseau

La caméra peut être intégrée à un réseau local via l'interface **Réseau**. Pour pouvoir atteindre la caméra, elle doit avoir une **adresse IP** univoque.

Cette action peut avoir lieu **manuellement** ou **automatiquement** par **DHCP**, si un serveur DHCP a été installé sur votre réseau.

DHCP permet aux ordinateurs d'un réseau TCP/IP de détecter les adresses IP et de collecter des informations importantes sur le réseau.

Détecter **automatiquement** la configuration réseau et l'adresse IP par le biais du service DHCP.  
**Indication :** Vous pouvez consulter les données du réseau DHCP en appuyant sur le bouton R de la caméra.

Réseau Configurer **manuellement**.

### Installation rapide

#### Interface Réseau

Donnez à la caméra une **adresse IP** univoque et le **masque réseau** correspondant. L'adresse IP et le masque de réseau comportent quatre nombres (de 0 à 255) séparés par des points. Tous les deux constituent l'espace d'adresse que vous pouvez atteindre directement par le réseau. Une connexion directe entre l'ordinateur et la caméra n'est que possible car l'adresse IP de la caméra se trouve dans le même réseau que l'adresse IP de votre ordinateur.

Si vous n'êtes pas sûr des paramètres, adressez-vous à un administrateur réseau pour obtenir une adresse IP univoque et un masque de réseau.

Adresse IP de la caméra :

Masque de réseau de la caméra :

**Indication :** l'adresse IP par défaut de la caméra est **10.4.29.55**, et celle du masque réseau **255.0.0.0**. Si ces paramètres correspondent à votre réseau, gardez-les.

Une fois connecté en html sur la caméra, cliquez sur "Admin Menu" saisissez l'utilisateur "admin" par défaut, le mot de passe "meinsm" par défaut et une installation rapide sera proposée et permettra de modifier (entre autre) l'adresse IP de la caméra.

#### 1.1.2 Paramétrage du flux vidéo :

Le flux vidéo à sélectionner est le mode MxPEG :

### Installation rapide

#### Video-Codec

La caméra MOBOTIX peut créer les vidéos en format **JPEG** ou **MxPEG**. Sélectionnez le mode que vous souhaitez :

**Application Web** (mode JPEG)  
 Les images sont créées en interne au format JPEG (Joint Picture Expert Group) ; ce codec s'appelle *Motion-JPEG*. Le flux vidéo est composé d'images JPEG individuelles de la meilleure qualité possible. Ce mode convient particulièrement aux applications Web.

**Flux de audio/vidéo rapide** (mode MxPEG)  
 Dans le mode MxPEG, la caméra crée un flux vidéo selon le processus de codage vidéo propre à MOBOTIX. MxPEG vous permet d'avoir une image en direct en ayant une charge réseau minimale (1 % à 100 MBit/s) ainsi qu'une fréquence d'images allant jusqu'à 30 images par seconde. Bien que la caméra crée en interne un flux vidéo MxPEG, vous pouvez toujours accéder aux images en direct sur votre navigateur (sans plug-in).  
**Indication :** Pour observer et enregistrer le flux MxPEG, vous avez besoin de MxControlCenter pour Windows. Vous pouvez télécharger gratuitement la version la plus récente du MxViewer sur la page de [MOBOTIX](#).

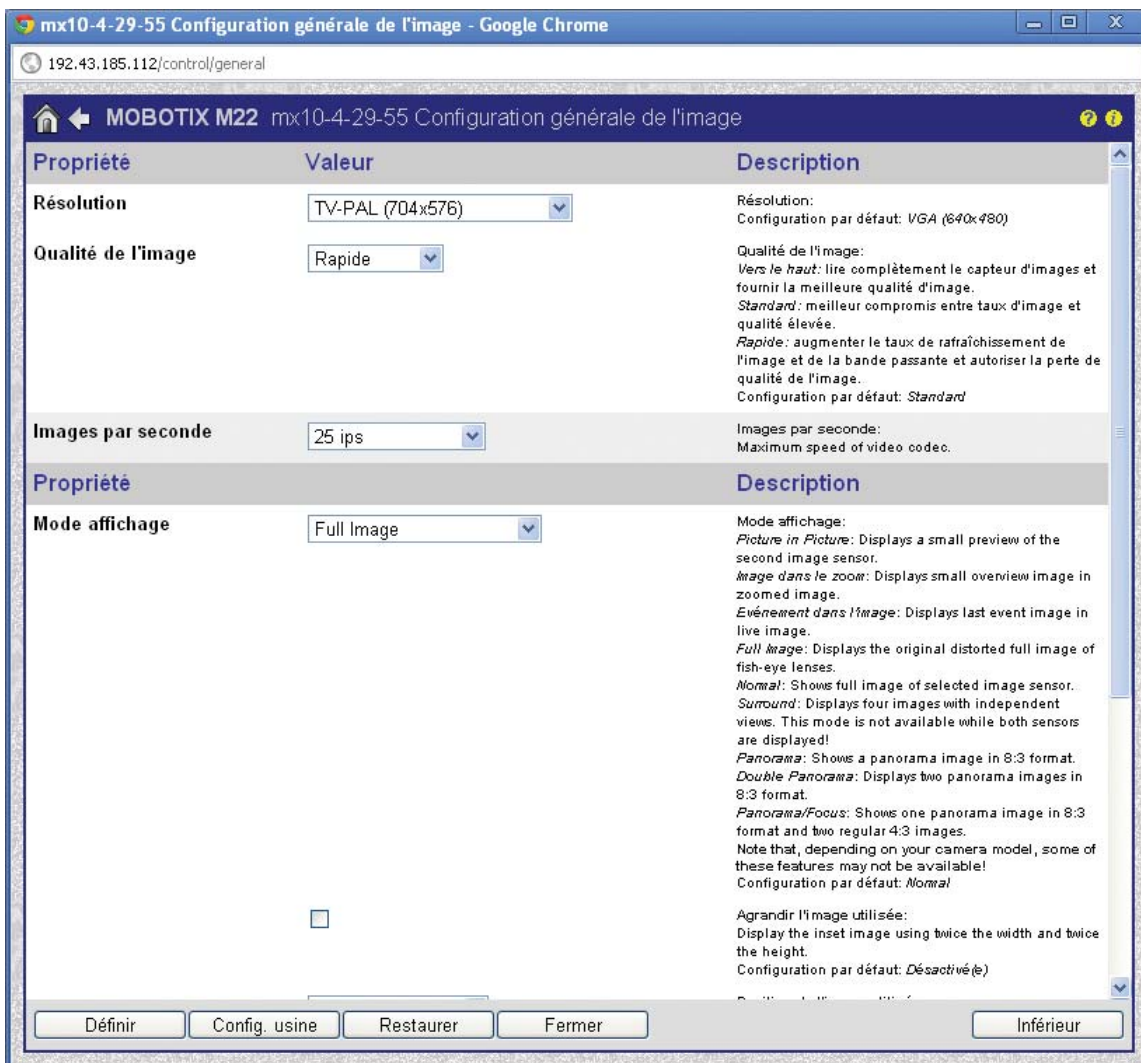
Vous pouvez modifier ces paramètres dans le **Menu Configuration > Paramètres JPEG**.

**ATTENTION** : Cette caméra ne génère qu'un seul flux vidéo en MxPEG.  
Par conséquent, des problèmes d'affichage Live peuvent avoir lieu si des affichages multiscreen sont demandés. Pour plus d'informations, voir la NA115 téléchargeable sur [http://www.stim.fr/NA\\_cameras\\_IP/NA115.pdf](http://www.stim.fr/NA_cameras_IP/NA115.pdf)

Une fois l'installation rapide terminée, connectez vous à la caméra avec un browser (Internet Explorer par exemple).

Pour déterminer la résolution de l'image, allez dans "**Setup Menu / Commande de l'image / Configuration générale de l'image**" et sélectionnez :

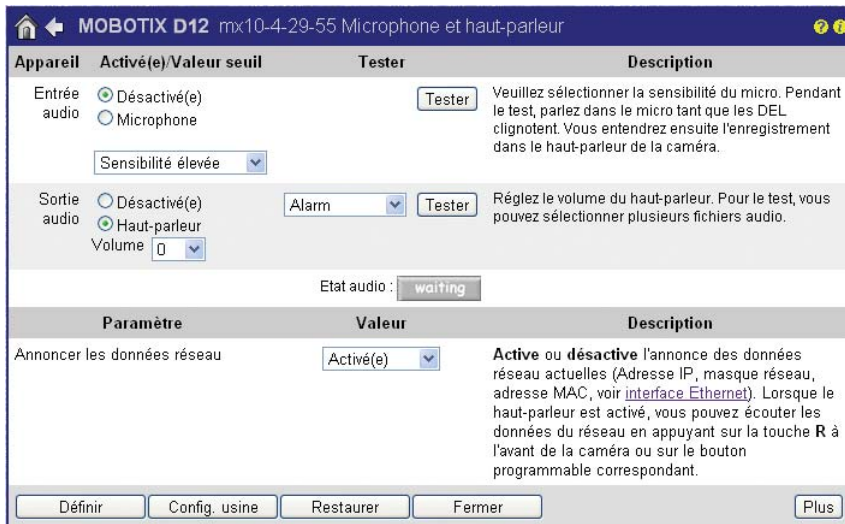
- la résolution d'affichage du flux vidéo
- la qualité de l'image ("**Rapide**" conseillé)
- Cliquez sur "**Plus**"



- Ensuite sélectionner le nombre d'images par seconde (vitesse d'enregistrement sur le stockeur)

### 1.1.3 Paramétrage Audio :

Allez dans le menu "**Admin Menu / Audio et téléphone / Microphone et Haut-parleur**"  
Désactivez le microphone dans "**Entrée Audio**".



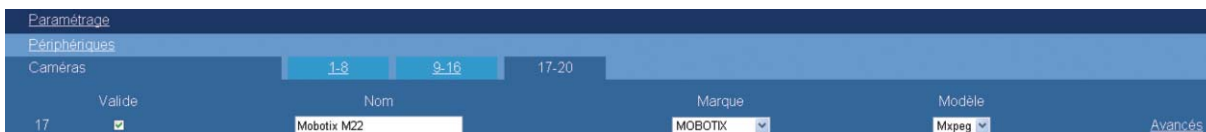
### 1.2 Configuration de l'enregistreur IP602 ou ST4400 (à partir de la version 1.22)

**ATTENTION** : pour les stockeurs ST4400-4c voir la Note d'application n°109 (téléchargeable sur [http://www.stim.fr/NA\\_cameras\\_IP/NA109.pdf](http://www.stim.fr/NA_cameras_IP/NA109.pdf)).

#### 1.2.1 Paramétrage du modèle de la caméra :

Allez dans le menu de paramétrage des caméras dans "**Périphériques / Caméras**" et sélectionnez les paramètres suivants :

- "**Valide**" : Cochez la case de validation.
- "**Nom**" : Saisissez le nom souhaité pour la caméra.
- "**Marque**" : Sélectionnez "MOBOTIX"
- "**Modèle**" : Sélectionnez "Mxpeg"



Cliquez sur le bouton "**Valider**" pour sauvegarder les modifications.

Allez dans le menu "**Avancés**" de la caméra à paramétrer et sélectionnez les paramètres suivants :

- "**Adresse IP**" : Saisissez l'adresse IP paramétrée dans la caméra.
- "**Utilisateur**" : Saisissez le nom de l'utilisateur paramétré dans la caméra ("admin" par défaut).
- "**Mot de passe**" : Saisissez le mot de passe de l'utilisateur paramétré dans la caméra ("meinsm" par défaut).

On obtiendra le menu suivant :

The screenshot shows a web interface for camera configuration. The top navigation bar includes 'Paramétrage', 'Périphériques', and 'Caméras'. Under 'Caméras', 'Caméra 17' is selected, and the 'Avancés' tab is active. The 'Flux vidéos' sub-tab is also active. The configuration fields are as follows:

Nom	Robotix M22
Marque	MOBOTIX
Modèle	Mxpeg
Adresse IP	192.43.185.112
Utilisateur	admin
Mot de passe	meinsm
Télémetrie	Non
Événement 1	
Événement 2	
Événement 3	
Événement 4	
Événement 5	
Événement 6	
Événement 7	
Événement 8	

A 'Valider' button is located at the bottom right of the configuration area.

Cliquez sur le bouton "Valider" pour sauvegarder les modifications.

### 1.2.2 Paramétrage des flux vidéos :

Aucune modification n'est nécessaire dans le menu "**Flux vidéos**" de la caméra.

The screenshot shows the 'Flux vidéos' configuration page. The 'Avancés' tab is active, and the 'Flux vidéos' sub-tab is selected. The configuration details are as follows:

Flux	Port	Commande	Protocole	Codec Vidéo	M.Cast
1		/control/faststream.jpg?stream=MxPEG&iframeupdate=1	HTTP	MXPEG	12

A 'Valider' button is located at the bottom right of the configuration area.

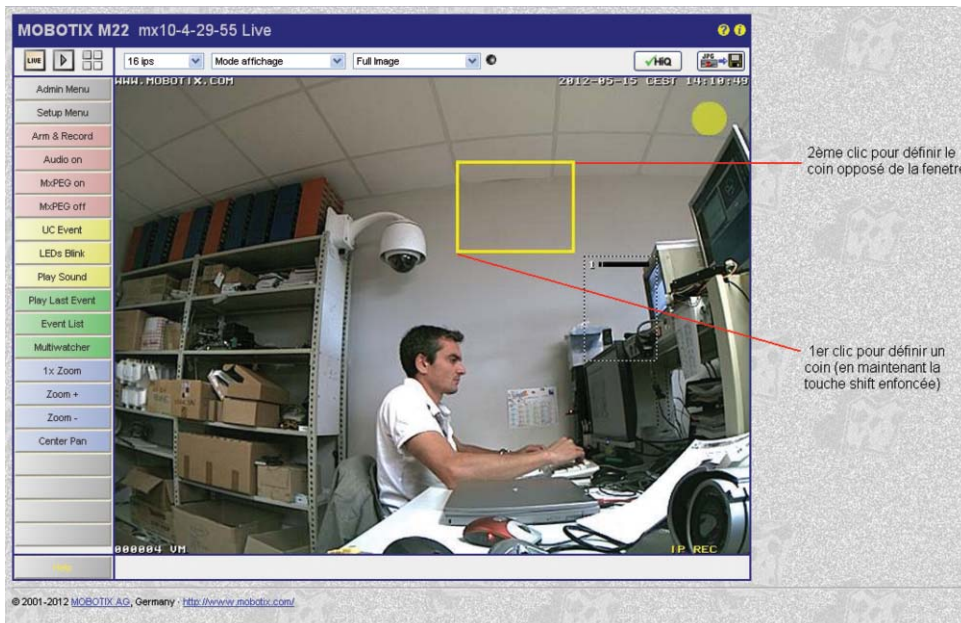


## 2. CONFIGURATION POUR L'ENREGISTREMENT SUR DÉTECTION D'ACTIVITÉ

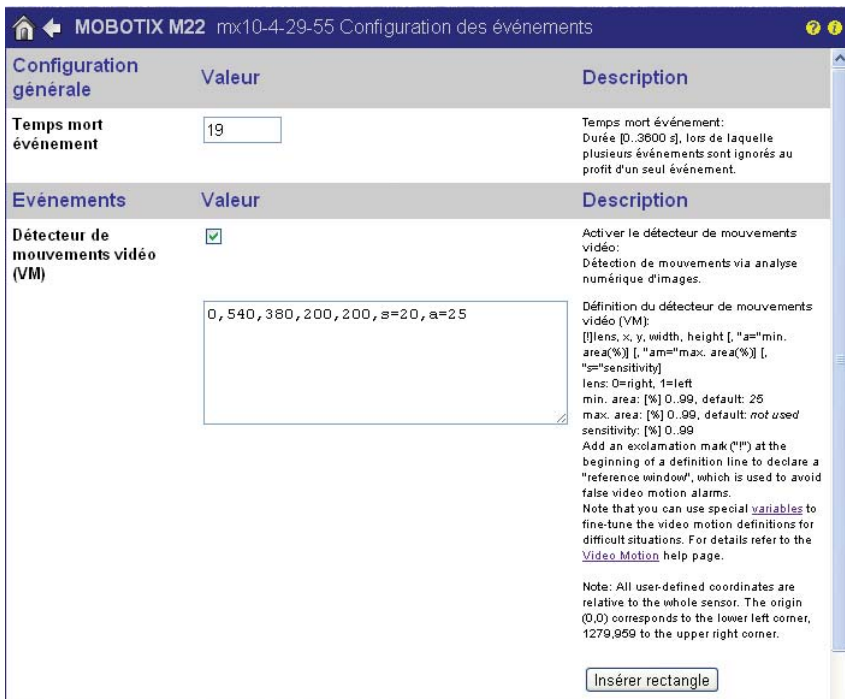
### 2.1 Configuration de la caméra

#### 2.1.1 Paramétrage de la zone de détection

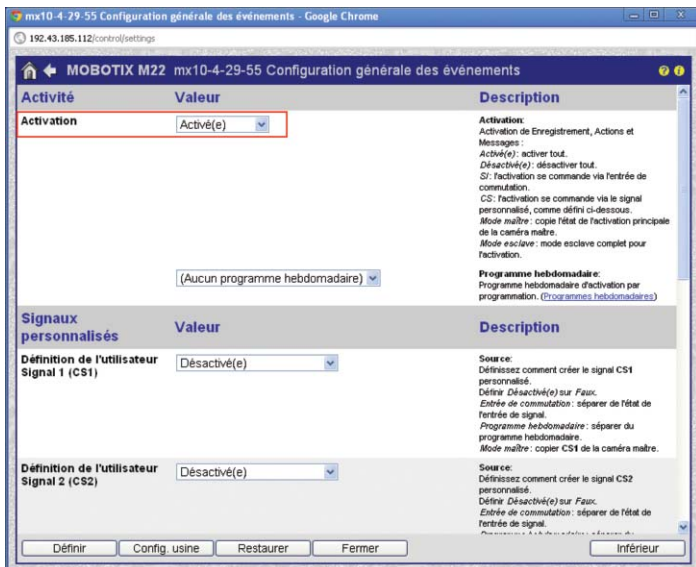
Pour dessiner une zone de détection, cliquez une 1ère fois avec le bouton Shift enfoncé pour définir un coin de la fenêtre, puis cliquez une 2ème fois (sans la touche Shift) pour définir le coin opposé de la fenêtre de détection.



Une fois la fenêtre jaune dessinée, allez dans **"Setup Menu / Contrôle des événements / Configuration des événements"** et cliquez sur **"Insérer rectangle"** puis sur **"Définir"** pour sauvegarder l'emplacement de la zone de détection.



Une fois la fenêtre validée, il est possible de la faire apparaître sur l'image : allez dans "**Setup Menu / Contrôle des événements / Configuration générale des événements**" et sélectionnez "**Activée**" dans le menu "**Activité**".

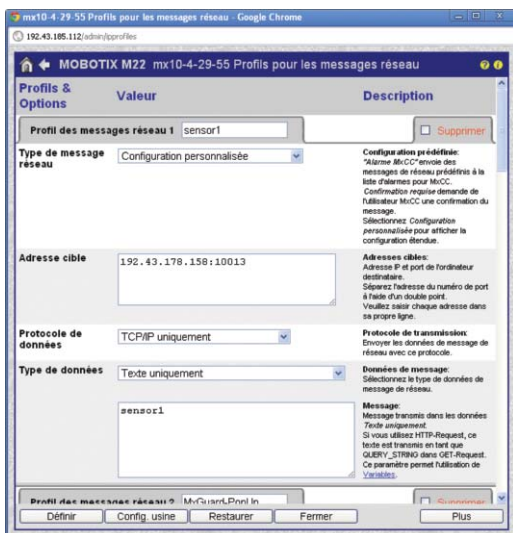


Cliquez sur "**Définir**" pour sauvegarder les paramètres.

### 2.1.2 Paramétrage des messages de notification

Allez dans "**Admin Menu / Profil de transmission / Profil pour les messages réseau**" et paramétrez le profil 1 comme suit :

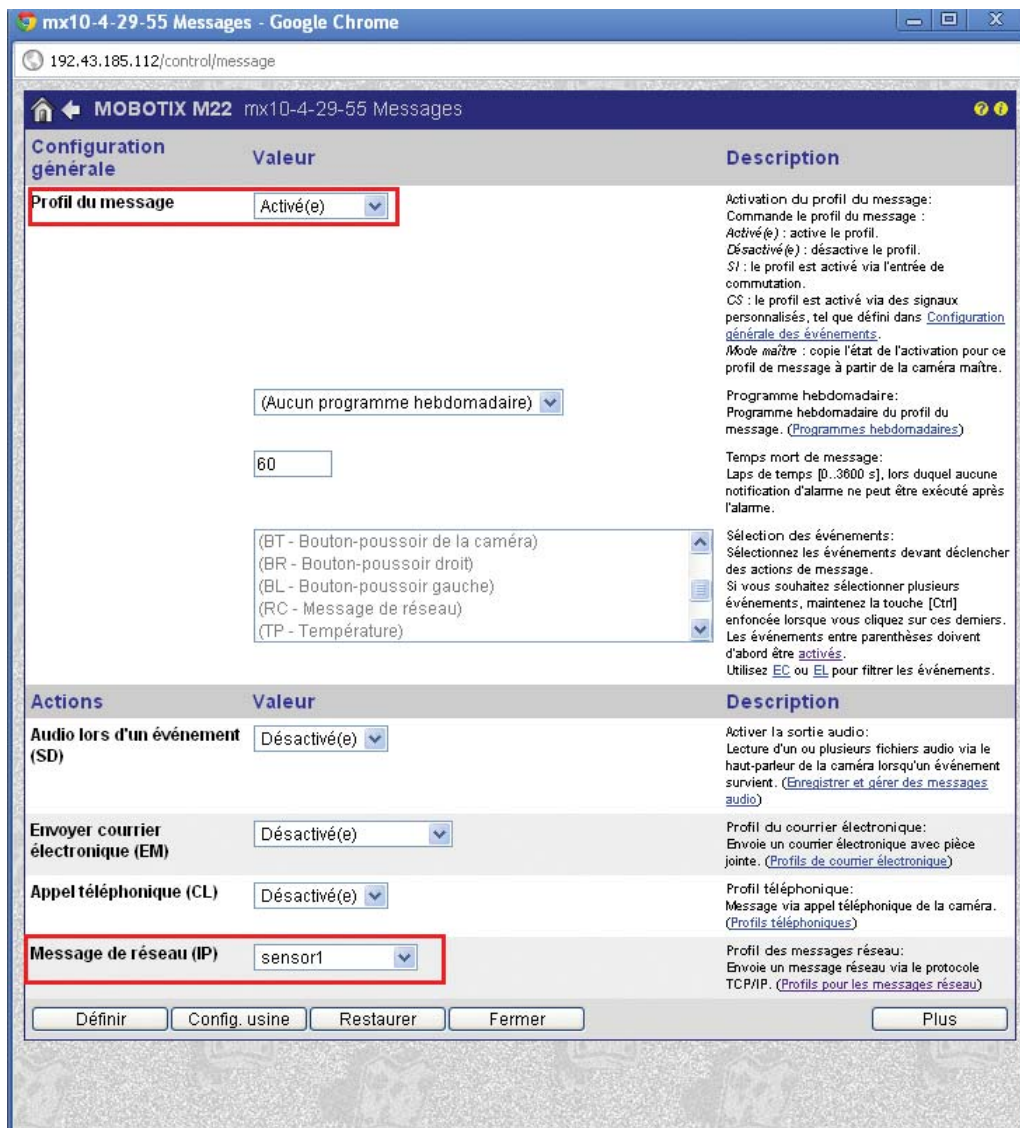
- "**Profil des messages réseau 1**" : Nommez le profil "**sensor1**"
- "**Type de message réseau**" : Sélectionnez "**Configuration personnalisée**"
- "**Adresse cible**" : Saisissez l'adresse IP de l'enregistreur sur lequel envoyer les alarmes, suivi du port 10013 (port de réception d'alarmes par défaut sur IP602/ST4400).
- "**Protocole de données**" : Sélectionnez "**TCP/IP uniquement**"
- "**Type de données**" : Sélectionnez "**Texte uniquement**"
- "**Zone de texte**" : Saisissez "**sensor1**"



Cliquez sur "**Définir**" pour sauvegarder les paramètres.

Allez dans le menu "**Setup Menu / Controle des événements / Messages**" et paramétrez comme suit :

- "Profil du message" : Sélectionnez "**Activé(e)**"
- "Message du réseau (IP)" : Sélectionnez "**sensor1**"





## 2.2 Configuration de l'alarme dans l'enregistreur (IP602 ou ST4400) :

Allez dans le menu "**Périphériques / Caméras / Avancés**" de la caméra à paramétrer.  
Sélectionnez les paramètres suivants :

- "**Adresse IP**" : Saisissez l'adresse IP paramétrée dans la caméra.
- "**Utilisateur**" : Saisissez le nom de l'utilisateur paramétré dans la caméra ("admin" par défaut).
- "**Mot de passe**" : Saisissez le mot de passe de l'utilisateur paramétré dans la caméra ("meinsm" par défaut).
- "**Événement 1**" : Saisissez le message qui a été saisi dans la caméra : "sensor1" dans l'exemple

Paramétrage

Périphériques

Caméras

Caméra 17 | Avancés | Flux vidéos

Nom: Mobotix M22  
 Marque: MOBOTIX  
 Modèle: Mxpeg  
 Adresse IP: 192.43.185.112  
 Utilisateur: admin  
 Mot de passe: meinsm  
 Télémétrie: Oui  
 Événement 1: sensor1  
 Événement 2:   
 Événement 3:   
 Événement 4:   
 Événement 5:   
 Événement 6:   
 Événement 7:   
 Événement 8:   
 [Valider]

Cliquez sur le bouton "**Valider**" pour sauvegarder les modifications

Déclarez l'alarme dans l'enregistreur dans le menu "**Périphériques / Alarmes**" en sélectionnant le numéro de la caméra dans la colonne "**Num.**" et le nom de l'alarme dans la colonne "**Événement**".

Paramétrage

Périphériques

Alarmes	1-16	17-32	33-48	49-64	65-80	81-96	97-112
17	Valide <input checked="" type="checkbox"/>	Nom: Alarme 017	Type: Even. Caméra	Num: 17	Événement: 1 - sensor1		

Paramétrez ensuite la caméra à enregistrer sur l'alarme que vous avez déclaré dans "**Profils / Profil d'enregis-**

Paramétrage

Profils

Profil d'enregistrement - Profil 1

Alarme 17 | Nouveau | Alarme 017

Confirmation par la fonction d'alarme contact:

Caméra: 17  
 Préposition: Aucune  
 Transmission: Non  
 Mails: Non  
 Sortie alarme:   
 [Valider]

### 3. Commande à saisir dans VLC pour voir la caméra en live

Media = "http://192.43.185.112/control/faststream.jpg?stream=MxPEG" pour visualiser le flux vidéo

