

PARAMÉTRAGE DE LA CAMÉRA ACVISION - AC2570



SOMMAIRE

1 : CONFIGURATION POUR DE L'ENREGISTREMENT PERMANENT.....	2
1.1 Configuration de la caméra.....	2
1.1.1 Paramétrage IP de la caméra.....	2
1.1.2 Paramétrage des flux vidéos.....	3
1.1.3 Paramétrage audio.....	4
1.2 Configuration de l'enregistreur.....	5
1.2.1 Paramétrage du modèle de la caméra.....	5
1.2.2 Paramétrage des flux vidéos.....	6
2 : CONFIGURATION POUR L'ENREGISTREMENT SUR DÉTECTION D'ACTIVITÉ.....	7
2.1 Configuration de la caméra.....	7
2.1.1 Paramétrage de la zone de détection.....	7
2.1.2 Paramétrage du serveur TCP.....	7
2.2 Configuration de l'alarme dans l'enregistreur.....	9
3 : COMMANDE À SAISIR DANS VLC POUR VOIR LA CAMÉRA EN LIVE.....	10

Attention : pour une installation de caméras IP, il est impératif d'utiliser un réseau 1Gbit/s. Dans le cas contraire, il est probable que des détériorations d'images se produisent voire des pertes d'enregistrements.

Les Notes d'applications faites par STIM, pour la validation de la compatibilité des caméras IP, sont des procédures de configuration. Elles expliquent les paramétrages à appliquer dans la configuration des caméras IP et des enregistreurs (Ligne de commandes, valeurs de bande passante, détecteurs d'activité...etc), pour le bon fonctionnement de l'association de ces appareils .

STIM ne se porte pas garant pour autant des bugs ou dysfonctionnements liés aux caméras, au niveau logiciel ou sur la politique de fonctionnement.

Un mauvais fonctionnement de la caméra aura une conséquence directe sur l'enregistrement des images sur l'enregistreur. Les modifications apportées par les fabricants de caméras lors de mises à jour ou sur de nouvelles références peuvent également amener des différences de paramétrage.

La validation d'une référence ne signifie pas que STIM se porte responsable du fonctionnement sans faille de cette caméra.

1 - CONFIGURATION POUR DE L'ENREGISTREMENT PERMANENT

1.1 Configuration de la caméra :

1.1.1 Paramétrage IP de la caméra :

Par défaut :

Utilisateur = admin
Mot de passe = (vide)

Version validée = 6.D.2.8988

IMPORTANT : Pensez à mettre à l'heure votre caméra.

Tapez l'adresse IP de la caméra dans une page Internet Explorer.
Allez dans le menu de configuration de la caméra (**Réglages**), dans l'onglet "**Réseau**", désactivez le DHCP et fixez l'adresse IP de la caméra, le masque de sous réseau et la passerelle.

Mega Infra-Red
Network Camera

Vue en direct

Réseau
Camera
Système
Video
Audio
Utilisateur
E-Mail
Fenêtres Mvt.
stockage
Continuous Recording
Liste Enregistr.
Serveur Mvt.
Planning Mvt.

Réseau IPv6 HTTPS DDNS PPPoE Streaming UPnP Bonjour ONVIF Filtre IP Notification IP

Adresse MAC 00:0E:AE:A2:89:C3

Obtenir une adresse IP automatiquement (DHCP)

Adresse IP 192.43.189.56 Test

Masque de sous-réseau 255.255.240.0

Passerelle 192.43.189.1

DNS fournie par DHCP

DNS Primaire 194.2.0.20

DNS Secondaire 194.2.0.50

Port HTTP 80 (1 ~ 65535) Test

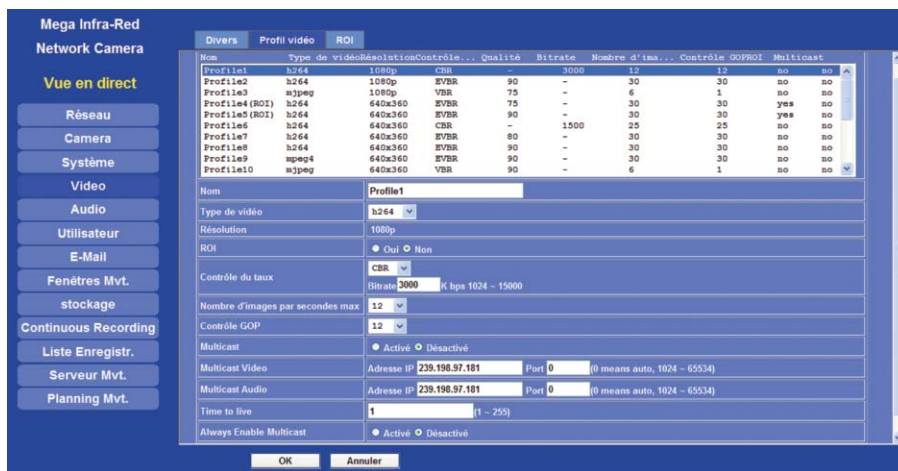
OK Annuler

1.1.2 Paramétrage des flux vidéos :

Pour paramétrer les 3 flux vidéos sur la caméra, allez dans le menu "**Video / Profil Video**" et paramétrez comme suit pour les Profils vidéos 1, 6 et 11 :

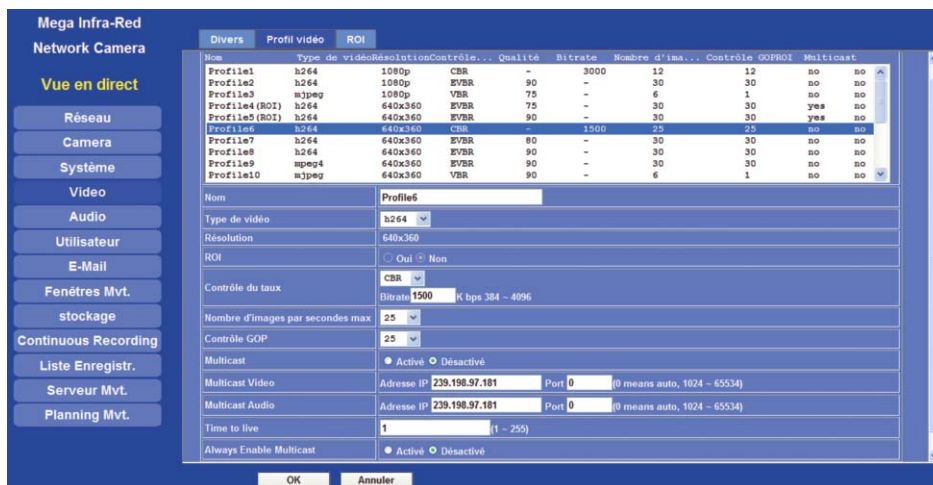
Profile 1 (Flux HD = flux d'enregistrement et d'affichage plein écran) :

- Type de video = Sélectionner "**h264**"
- Résolution = "**1080p**"
- ROI = Cocher "**Non**"
- Contrôle de taux = Sélectionner "**CBR**" et saisir la valeur de bande passante autorisée dans "**Bitrate**" (3000 kbps)
- Nombre d'images par seconde max = Sélectionner "**12**"
- Contrôle GOP = Sélectionner "**12**"
- Multicast = Cocher "**Désactivé**"



Profile 6 (Flux MD = flux d'affichage 1/4 écran) :

- Type de video = Sélectionner "**h264**"
- Résolution = "**640x360**"
- ROI = Cocher "**Non**"
- Contrôle de taux = Sélectionner "**CBR**" et saisir la valeur de bande passante autorisée dans "**Bitrate**" (1500 kbps)
- Nombre d'images par seconde max = Sélectionner "**25**"
- Contrôle GOP = Sélectionner "**25**"
- Multicast = Cocher "**Désactivé**"



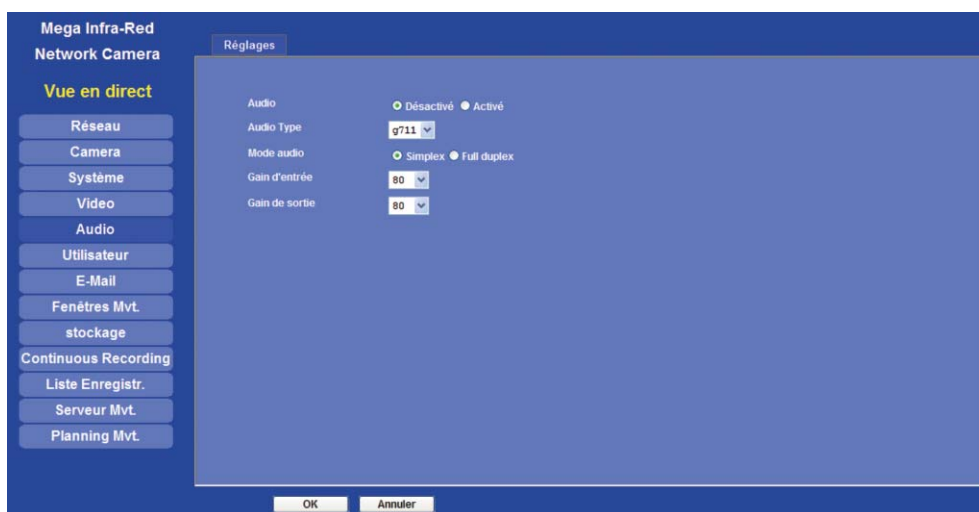
Profile 11 (Flux BD = flux d'affichage 1/16 écran et connexion distante bas débit) :

- Type de video = Sélectionner "h264"
- Résolution = "320x180"
- ROI = Cocher "Non"
- Contrôle de taux = Sélectionner "CBR" et saisir la valeur de bande passante autorisée dans "Bitrate" (1024 kbps)
- Nombre d'images par seconde max = Sélectionner "25"
- Contrôle GOP = Sélectionner "25"
- Multicast = Cocher "Désactivé"



1.1.3 Paramétrage Audio :

Pour désactiver la diffusion de l'audio, allez dans le menu "Audio" et sélectionnez "Désactivé" dans la ligne "Audio".



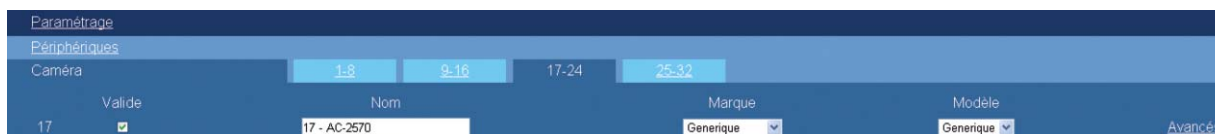
1.2 Configuration de l'enregistreur (IP602 ou ST4400)

ATTENTION : pour les stockeurs ST4400-4c voir la Note d'application n°109

1.2.1 Paramétrage du modèle de la caméra

Allez dans le menu de paramétrage des caméras dans "**Périphériques/Caméras**" et sélectionnez les paramètres suivants :

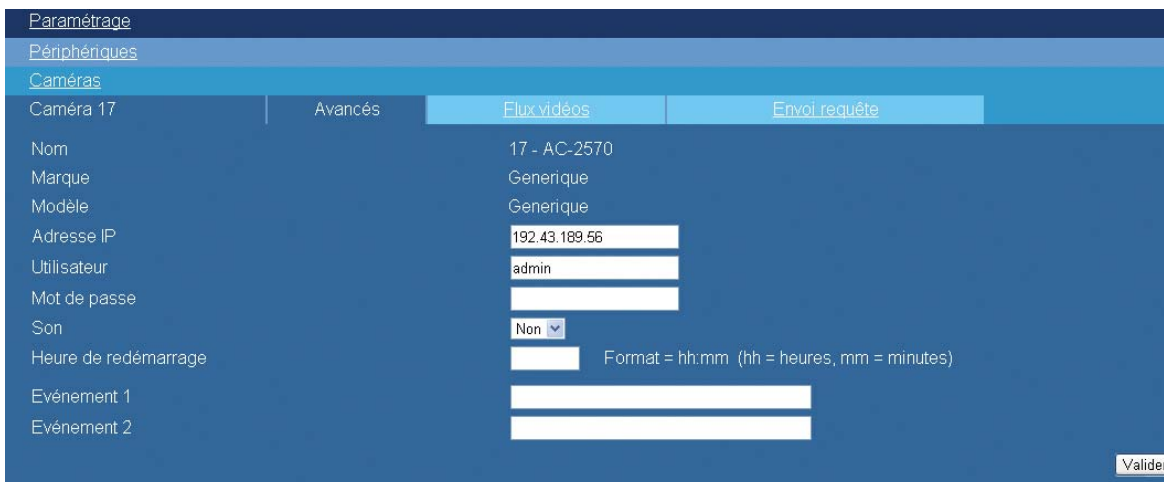
- "**Valide**" : Cocher la case de validation.
- "**Nom**" : Saisir le nom souhaité pour la caméra.
- "**Marque**" : Sélectionner "Générique".
- "**Modèle**" : Sélectionner "Générique".



Cliquez sur le bouton "**Valider**" pour sauvegarder les modifications.

Allez dans le menu "**Avancés**" de la caméra à paramétrer et sélectionnez les paramètres suivants :

- "**Adresse IP**" : Saisir l'adresse IP paramétrée dans la caméra.
- "**Utilisateur**" : Saisir le nom de l'utilisateur paramétré dans la caméra ("admin" par défaut).
- "**Mot de passe**" : Saisir le mot de passe de l'utilisateur paramétré dans la caméra (Aucun par défaut).



Cliquez sur le bouton "**Valider**" pour sauvegarder les modifications.

1.2.2 Paramétrage des flux vidéos

Allez dans le menu "**Flux vidéos**" de la caméra à paramétrer.

Flux 1 :

Port : Saisir le port "554"
 Commande : Saisir la ligne de commande suivante **/h264/media.amp?streamprofile=Profile1**
 Protocole : Sélectionner "RTSP"
 Codec Vidéo : Sélectionner "H264"
 Live : Sélectionner "HD"

Flux 2 :

Port : Saisir le port "554"
 Commande : Saisir la ligne de commande suivante **/h264/media.amp?streamprofile=Profile6**
 Protocole : Sélectionner "RTSP"
 Codec Vidéo : Sélectionner "H264"
 Live : Sélectionner "MD"

Flux 3 :

Port : Saisir le port "554"
 Commande : Saisir la ligne de commande suivante **/h264/media.amp?streamprofile=Profile11**
 Protocole : Sélectionner "RTSP"
 Codec Vidéo : Sélectionner "H264"
 Live : Sélectionner "BD"

The screenshot shows the 'Paramétrage' (Configuration) screen for 'Caméra 17'. The 'Flux vidéos' (Video Streams) tab is active, displaying a table with columns for Flux, Port, Commande, Protocole, Codec Vidéo, and Live. The table contains three rows of configuration for streams 1, 2, and 3. Stream 1 is configured with port 554, command /h264/media.amp?streamprofile=Profile1, RTSP protocol, H264 codec, and HD live. Stream 2 uses port 554, command /h264/media.amp?streamprofile=Profile6, RTSP protocol, H264 codec, and MD live. Stream 3 uses port 554, command /h264/media.amp?streamprofile=Profile11, RTSP protocol, H264 codec, and BD live. A fourth row is partially visible with port 554, an empty command field, RTSP protocol, MPEG4 codec, and an empty live field. At the bottom, there are buttons for 'Commandes par défaut' and 'Valider'.

Flux	Port	Commande	Protocole	Codec Vidéo	Live
1	554	/h264/media.amp?streamprofile=Profile1	RTSP	H264	HD
2	554	/h264/media.amp?streamprofile=Profile6	RTSP	H264	MD
3	554	/h264/media.amp?streamprofile=Profile11	RTSP	H264	BD
4	554		RTSP	MPEG4	

Cliquez sur le bouton "**Valider**" pour sauvegarder les modifications.

2 - CONFIGURATION POUR DE L'ENREGISTREMENT SUR DETECTION D'ACTIVITE

2.1 Configuration de la caméra :

2.1.1 Paramétrage de la zone de détection :

Allez dans le menu "Fenêtres Mvt.". Cliquez sur «Ajout».

Dessinez une zone de détection et paramétrez les valeurs de "Sensibilité" et "Taille de l'objet".



Cliquez sur "Sauver" pour sauvegarder les paramètres.

Attention : En cas de modification de la «Fenêtre Mvt», il faudra la resélectionner dans «Planning Mvt».

2.1.2 Paramétrage du serveur TCP :

Allez dans le menu "Serveur Mvt." sélectionnez Serveur TCP et saisissez les paramètres suivants :

- Nom = Saisir un nom pour ce serveur
- Serveur = Saisir l'adresse IP du ST4400 ou IP602 sur lequel les alarmes doivent être envoyées
- Port TCP = Saisir le port 10013 (par défaut sur l'enregistreur mais peut être modifié)



Cliquez sur "Ajout." pour sauvegarder les paramètres.

Pour paramétrer l'événement à envoyer, allez dans le menu "Planning Mvt." et paramétrez comme suit :

- Nom = Saisir un nom pour cet événement
- Actif = Cocher "Oui"
- Type = Cocher "Déclenchement d'événement"
- Heure active = Laisser tout de coché (par défaut)
- Déclenchement par = Cocher "Zone de détection" et sélectionner le nom de la fenêtre de détection paramétrée précédemment
- Action = Cocher "Envoyer vers TCP", sélectionner le serveur paramétré précédemment.
"Message" : Saisir "sensor" (**Attention** : ce nom devra être strictement identique (majuscule et minuscule) à celui paramétré dans l'enregistreur).

Cliquez sur «Ajout».

The screenshot shows the 'Enregistrer' (Register) configuration page for an event named 'sensor'. The interface includes a sidebar with navigation options like 'Réseau', 'Camera', 'Système', 'Video', 'Audio', 'Utilisateur', 'E-Mail', 'Fenêtres Mvt.', 'stockage', 'Continuous Recording', 'Liste Enregistr.', 'Serveur Mvt.', and 'Planning Mvt.'. The main configuration area is divided into several sections:

- Table:** A table with columns: Nom, Actif, Type, Jour d..., Début, Durée, Déclen..., Prefix, Action. It contains one row: sensor, yes, Event, 1111111, 0:0, 24:0, x,M0,x, TCP.
- Nom:** sensor
- Actif:** Oui (selected), Non
- Type:** Déclenchement d'événement (selected), Planning de déclenchement, Intervalle 60 (Secondes)
- Heure active:** Dim, Lun, Mar, Mer, Jeu, Ven, Sam (all checked). Commence à 0, 0, Durée 24, 0 (Max 168:00 heures)
- Déclenchement par:** Capteur (Change to active), Zone de détection (DefaultWindow)
- Préfixe au nom de fichier enregistré:** (0 ~ 20 Digits)
- Action:** Aller (Préréglage), Tourelle, Alerte voix, Durée (0-86400 Secondes), Sortie alarme, Durée (0-86400 Secondes), Envoyer vers FTP, Envoyer vers TCP (ST4400 188), Message (sensor)

Buttons at the bottom: Ajout., Modifier, Effacer.

2.2 Paramétrage de l'alarme dans l'enregistreur

Allez dans le menu "**Périphériques / Caméras / Avancés**" de la caméra à paramétrer. Sélectionnez les paramètres suivants :

- "**Adresse IP**" : Saisissez l'adresse IP paramétrée dans la caméra.
- "**Utilisateur**" : Saisissez le nom de l'utilisateur paramétré dans la caméra ("admin" par défaut).
- "**Mot de passe**" : Saisissez le mot de passe de l'utilisateur paramétré dans la caméra (Aucun par défaut).
- "**Événement 1**" : Saisissez "**sensor**" (ou le nom qui a été défini dans "Message" dans la caméra)

Cliquez sur le bouton "**Valider**" pour sauvegarder les modifications.

Déclarez l'alarme dans l'enregistreur dans le menu "**Périphériques / Alarmes**" en sélectionnant le numéro de la caméra dans la colonne "**Num.**" et le nom de l'alarme dans la colonne "**Événement**".

Paramétrez ensuite la caméra à enregistrer sur l'alarme que vous avez déclaré dans "**Profils / Profil d'enregistrement/ Action sur alarme / Alarme xx**"

Le détecteur d'activité est maintenant programmé.

3. Commande à saisir dans VLC pour voir la caméra en live

Media = "rstp://192.43.189.56/h264/media.amp?streamprofile=Profile1" pour visualiser le flux 1
Media = "rstp://192.43.189.56/h264/media.amp?streamprofile=Profile6" pour visualiser le flux 2
Media = "rstp://192.43.189.56/h264/media.amp?streamprofile=Profile11" pour visualiser le flux 3

