

PROCÉDURE DE PARAMÉTRAGE DE LA CAMERA DAHUA SAM 2253



SOMMAIRE

1 : CONFIGURATION POUR DE L'ENREGISTREMENT PERMANENT

1.1 Configuration de la caméra.....	2
1.1.1 Paramétrage IP de la caméra.....	2
1.1.2 Paramétrage des flux vidéos.....	3
1.2 Configuration de l'enregistreur.....	4
1.2.1 Paramétrage du modèle de la caméra.....	4
1.2.2 Paramétrage des flux vidéos	5

2 : CONFIGURATION POUR L'ENREGISTREMENT SUR DÉTECTION D'ACTIVITÉ

2.1 Configuration de la caméra.....	6
2.1.1 Paramétrage de la zone de détection.....	6
2.1.2 Paramétrage du serveur SMTP.....	6
2.2 Paramétrage de l'alarme dans l'enregistreur.....	7
2.2.1 Paramétrage du serveur SMTP.....	7
2.1.2 Paramétrage de l'alarme dans l'enregistreur.....	8

3 : COMMANDE A SAISIR DANS VLC POUR VOIR LA CAMÉRA EN LIVE..... 9

Attention : pour une installation de caméras IP, il est impératif d'utiliser un réseau 1Gbit/s. Dans le cas contraire, il est probable que des détériorations d'images se produisent voire des pertes d'enregistrements.

Les Notes d'applications faites par STIM, pour la validation de la compatibilité des caméras IP, sont des procédures de configuration. Elles expliquent les paramétrages à appliquer dans la configuration des caméras IP et des enregistreurs (Ligne de commandes, valeurs de bande passante, détecteurs d'activité...etc), pour le bon fonctionnement de l'association de ces appareils .

STIM ne se porte pas garant pour autant des bugs ou dysfonctionnements liés aux caméras, au niveau logiciel ou sur la politique de fonctionnement.

Un mauvais fonctionnement de la caméra aura une conséquence directe sur l'enregistrement des images sur l'enregistreur. Les modifications apportées par les fabricants de caméras lors de mises à jour ou sur de nouvelles références peuvent également amener des différences de paramétrage.

La validation d'une référence ne signifie pas que STIM se porte responsable du fonctionnement sans faille de cette caméra.

1 - CONFIGURATION POUR DE L'ENREGISTREMENT PERMANENT

1.1 Configuration de la caméra :

Par défaut : Utilisateur = admin

Mot de passe = admin

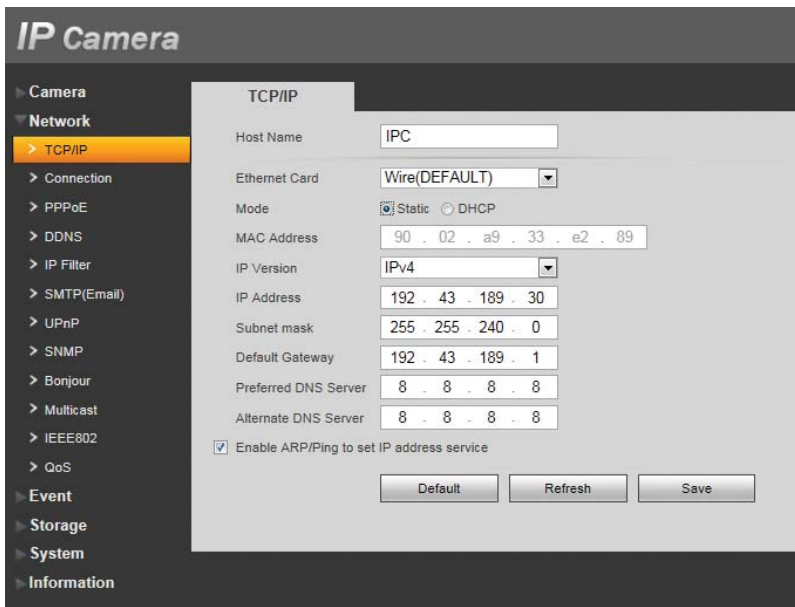
Version validée =



1.1.1 Paramétrage IP de la caméra :

Taper l'adresse IP de la caméra dans une page Internet Explorer.

Aller dans le menu de paramétrage "Setup", dans l'onglet "TCP/IP" et fixer l'adresse IP de la caméra, le masque de sous réseau et la passerelle.



Cliquer sur "Save" pour sauvegarder les paramètres.

1.1.2 Paramétrage des flux vidéos :

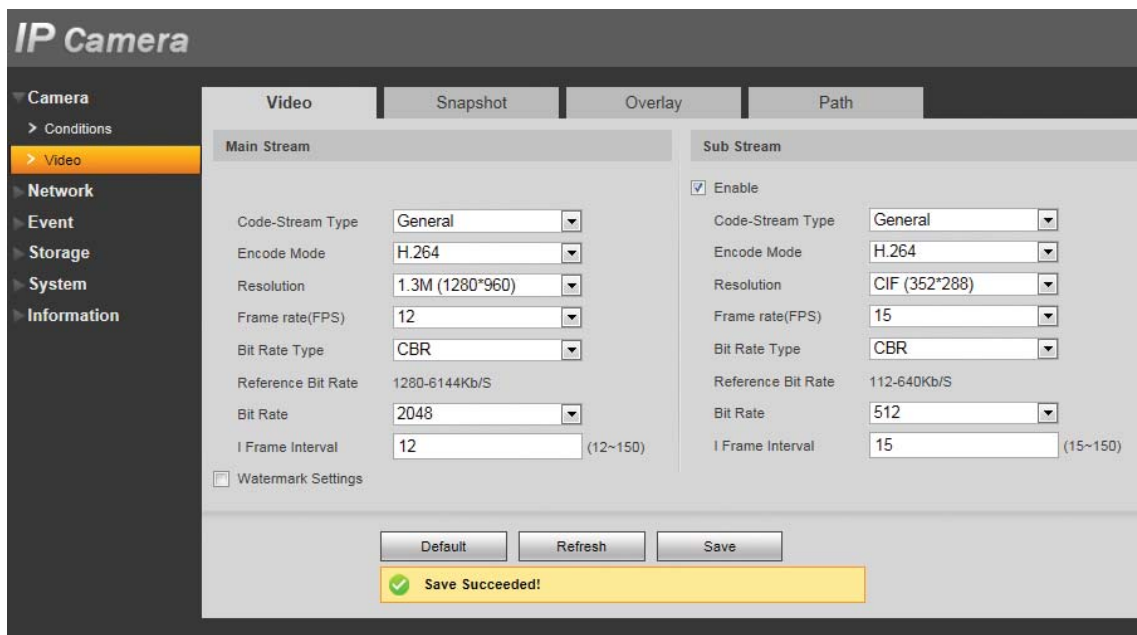
Pour paramétrer les 2 flux vidéos sur la caméra, allez dans le menu "Camera / Video / Video" et paramétrez comme suit :

Main Stream

Code-Stream Type	= Sélectionner "General"
Encode Mode	= Sélectionner "H264"
Resolution	= Sélectionner "1,3M (1280*960)"
Frame rate (FPS)	= Sélectionner "12"
Bit Rate Type	= Sélectionner "CBR"
Bit Rate	= Sélectionner "Customized" et saisir "2048"
I Frame Interval	= Saisir "12"

Sub Stream

Cocher la case "Enable"	
Code-Stream Type	= Sélectionner "General"
Encode Mode	= Sélectionner "H264"
Resolution	= Sélectionner "CIF (352*288)"
Frame rate (FPS)	= Sélectionner "15"
Bit Rate Type	= Sélectionner "CBR"
Bit Rate	= Sélectionner "Customized" et saisir "512"
I Frame Interval	= Saisir "15"



Cliquer sur "Save" pour sauvegarder les paramètres.

1.2 Configuration de l'enregistreur (IP602 ou ST4400) :

ATTENTION : pour les stockeurs ST4400-4c voir la Note d'application n°109

1.2.1 Paramétrage du modèle de la caméra :

Aller dans le menu de paramétrage des caméras dans "**Périphériques / Caméras**" et sélectionner les paramètres suivants :

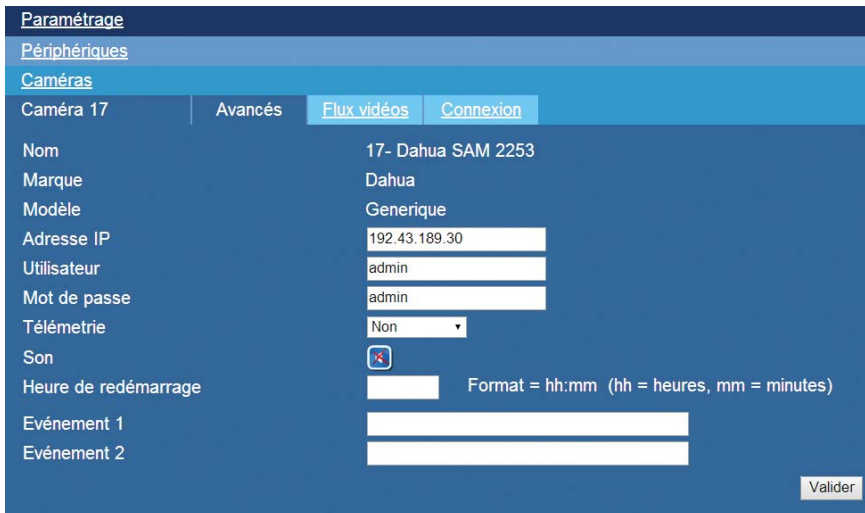
- "**Valide**" : Cocher la case de validation.
- "**Nom**" : Saisir le nom souhaité pour la caméra.
- "**Marque**" : Sélectionner "**Dahua**"
- "**Modèle**" : Sélectionner "**Générique**"



Cliquer sur le bouton "**Valider**" pour sauvegarder les modifications.

Aller dans le menu "**Avancés**" de la caméra à paramétrer et sélectionner les paramètres suivants :

- "**Adresse IP**" : Saisir l'adresse IP paramétrée dans la caméra.
- "**Utilisateur**" : Saisir le nom de l'utilisateur paramétré dans la caméra ("admin" par défaut).
- "**Mot de passe**" : Saisir le mot de passe de l'utilisateur paramétré dans la caméra ("admin" par défaut).



Cliquer sur le bouton "**Valider**" pour sauvegarder les modifications.

1.2.2 Paramétrage des flux vidéos :

Aller dans le menu "**Flux vidéos**" de la caméra à paramétrer et cliquer sur le bouton «commandes par défaut»; Les chaînes de commande vont se saisir automatiquement.

Flux 1

Codec Vidéo : Sélectionner "H264"

Live : Sélectionner "HD"

Flux 2

Codec Vidéo : Sélectionner "H264"

Live : Sélectionner "MD"

The screenshot shows the configuration page for Camera 17, specifically the 'Flux vidéos' tab. It displays a table for configuring video streams and a 'Commandes par défaut' button.

Flux	Port	Commande	Protocole	Codec Vidéo	Live	Connexion
1	<input type="text"/>	/cam/realmonitor?channel=1&subtype=0 <input type="text"/>	RTSP	H264	HD	Udp
2	<input type="text"/>	/cam/realmonitor?channel=1&subtype=1 <input type="text"/>	RTSP	H264	MD	Udp
3	<input type="text"/>	<input type="text"/>	RTSP	MPEG4	<input type="text"/>	Udp
4	<input type="text"/>	<input type="text"/>	RTSP	MPEG4	<input type="text"/>	Udp
HTML	80	<input type="text"/>	HTTP	JPEG		

Buttons:

Cliquer sur le bouton "**Valider**" pour sauvegarder les modifications.

2 - CONFIGURATION POUR L'ENREGISTREMENT SUR DETECTION D'ACTIVITE

2.1 Configuration de la caméra

2.1.1 Paramétrage de la zone de détection

Aller dans le menu "Event / Video Detect / Motion Detect".


Cocher la case "Enable" et dessiner la zone de détection en cliquant sur "Setup" de la ligne "Area".

Cocher la case "Send Email" pour permettre l'envoi de l'alarme sur l'enregistreur.

Cliquer sur "Save" pour sauvegarder les paramètres.

2.1.2 Paramétrage du serveur SMTP

Aller dans le menu " Network / SMTP(Email)" et paramétrer comme suit :

- SMTP Server = Saisir l'adresse IP du ST4400 ou IP602 sur lequel les alarmes doivent être envoyées
- Port = Saisir le port 10015
- Anonymity = Décocher la case
- Username = Saisir "Stockeur" (en respectant majuscules et minuscules)
- Password = Saisir "Stim" (en respectant majuscules et minuscules)
- Sender = Saisir "stockeur@stim.fr"
- Authentication = Sélectionner "None"
- Title = Saisir "sensor"
- Mail Receiver = Saisir "stockeur@stim.fr" et cliquer sur 

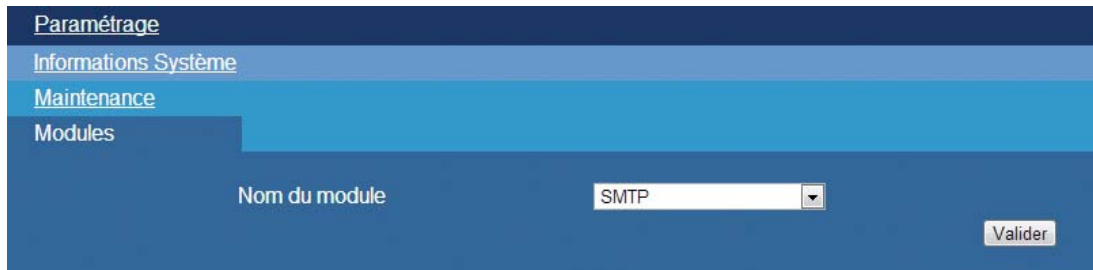
Cliquer sur "OK" pour sauvegarder les paramètres.

Le bouton "Email Test" permet de vérifier le bon paramétrage de cette page.

2.2 Configuration de l'enregistreur (IP602 ou ST4400)

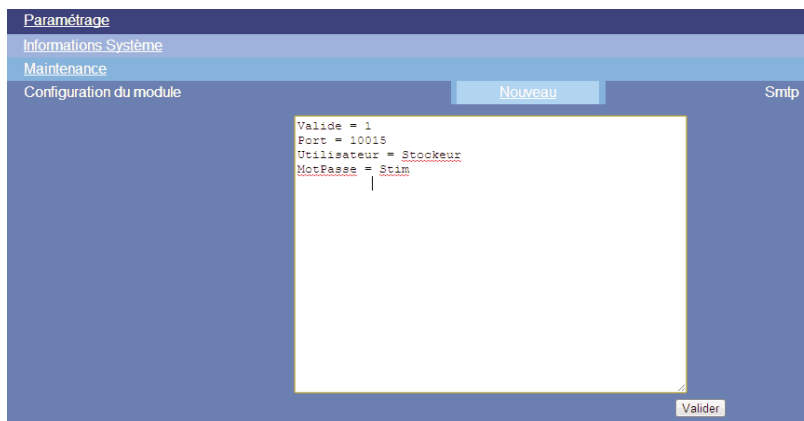
2.2.1 Paramétrage du module SMTP

Pour recevoir les alarmes sur l'enregistreur, aller dans le menu "**Information système/Maintenance/Modules**"
Sélectionner le module "**SMTP**" puis cliquer sur le bouton "**Valider**".



Sélectionner les paramètres suivants :

- "**Valide**" : Saisir "1" pour valider la réception de mails
- "**Port**" : Saisir le port 10015 (port par défaut)
- "**Utilisateur**" : Saisir "Stocqueur " (Utilisateur par défaut pour identifier la connexion d'email)
- "**MotPasse**" : Saisir "Stim " (Mot de passe par défaut pour identifier la connexion d'email)



Cliquer sur le bouton "**Valider**" pour sauvegarder les modifications.

2.2.2 Paramétrage de l'alarme dans l'enregistreur

Aller dans le menu "**Périphériques / Caméras / Avancés**" de la caméra à paramétrer.
Sélectionner les paramètres suivants :

- "**Adresse IP**" : Saisir l'adresse IP paramétrée dans la caméra.
- "**Utilisateur**" : Saisir le nom de l'utilisateur paramétré dans la caméra ("admin" par défaut).
- "**Mot de passe**" : Saisir le mot de passe de l'utilisateur paramétré dans la caméra ("admin" par défaut).
- "**Evénement 1**" : Saisir "Motion".

Paramétrage

Périphériques

Caméras

Caméra 17 | Avancés | Flux vidéos | Connexion

Nom: 17- Dahua SAM 2253
 Marque: Dahua
 Modèle: Generique
 Adresse IP: 192.43.189.30
 Utilisateur: admin
 Mot de passe: admin
 Télémétrie: Non
 Son:
 Heure de redémarrage: Format = hh:mm (hh = heures, mm = minutes)
 Evénement 1: Motion
 Evénement 2:

Valider

Cliquer sur le bouton "**Valider**" pour sauvegarder les modifications.

Déclarer l'alarme dans l'enregistreur dans le menu "**Périphériques / Alarmes**" en sélectionnant le numéro de la caméra dans la colonne "**Num.**" et le nom de l'alarme dans la colonne "**Evénement**".

Paramétrage

Périphériques

Alarmes | 17 - 32

Valide	Nom	Type	Num.	Evénement
<input checked="" type="checkbox"/>	Alarme 017	Even. Caméra	17	1 - Motion

Paramétrer ensuite la caméra à enregistrer sur l'alarme qui a été déclarée dans "**Profils / Profil d'enregistrement/ Action sur alarme / Alarme xx**".

Paramétrage

Profils

Profil d'enregistrement : jour

Alarme 17 | Nouveau | Alarme 17 (Caméra 17)

Confirmation par la fonction d'alarme contact:

Caméra	Priorité	Durée	Préposition	Transmission
17 : Dahua SAM 2253	1		Aucune	Non
			Aucune	
			Aucune	
			Aucune	

Mails: Non
 Sms: Non
 Fonction sortie alarme:

Valider

Le détecteur d'activité est maintenant programmé.

3 - COMMANDE A SAISIR DANS VLC POUR VOIR LA CAMERA EN LIVE

Media = "rstp://192.43.189.30/cam/realmonitor?channel=1&subtype=0" pour visualiser le flux 1 (Main Stream)

Media = "rstp://192.43.189.30/cam/realmonitor?channel=1&subtype=1" pour visualiser le flux 2 (Sub Stream)

