

PROCÉDURE DE PARAMÉTRAGE DE LA CAMERA CISCO VC240-K9



SOMMAIRE

1 : CONFIGURATION POUR DE L'ENREGISTREMENT PERMANENT

1.1 Configuration de la caméra.....	2
1.1.1 Paramétrage IP de la caméra.....	2
1.1.2 Paramétrage des flux vidéos.....	3
1.2 Configuration de l'enregistreur.....	4
1.2.1 Paramétrage du modèle de la caméra.....	4
1.2.2 Paramétrage des flux vidéos	5

2 : CONFIGURATION POUR L'ENREGISTREMENT SUR DÉTECTION D'ACTIVITÉ

2.1 Configuration de la caméra.....	6
2.1.1 Paramétrage de la zone de détection.....	6
2.1.2 Paramétrage du serveur SMTP.....	6
2.2 Paramétrage de l'alarme dans l'enregistreur.....	8
2.2.1 Paramétrage du serveur SMTP.....	8
2.2.2 Paramétrage de l'alarme dans l'enregistreur.....	9

3 : COMMANDE A SAISIR DANS VLC POUR VOIR LA CAMÉRA EN LIVE..... 10

Attention : pour une installation de caméras IP, il est impératif d'utiliser un réseau 1Gbit/s. Dans le cas contraire, il est probable que des détériorations d'images se produisent voire des pertes d'enregistrements.

Les Notes d'applications faites par STIM, pour la validation de la compatibilité des caméras IP, sont des procédures de configuration. Elles expliquent les paramétrages à appliquer dans la configuration des caméras IP et des enregistreurs (Ligne de commandes, valeurs de bande passante, détecteurs d'activité...etc), pour le bon fonctionnement de l'association de ces appareils .

STIM ne se porte pas garant pour autant des bugs ou dysfonctionnements liés aux caméras, au niveau logiciel ou sur la politique de fonctionnement.

Un mauvais fonctionnement de la caméra aura une conséquence directe sur l'enregistrement des images sur l'enregistreur. Les modifications apportées par les fabricants de caméras lors de mises à jour ou sur de nouvelles références peuvent également amener des différences de paramétrage.

La validation d'une référence ne signifie pas que STIM se porte responsable du fonctionnement sans faille de cette caméra.

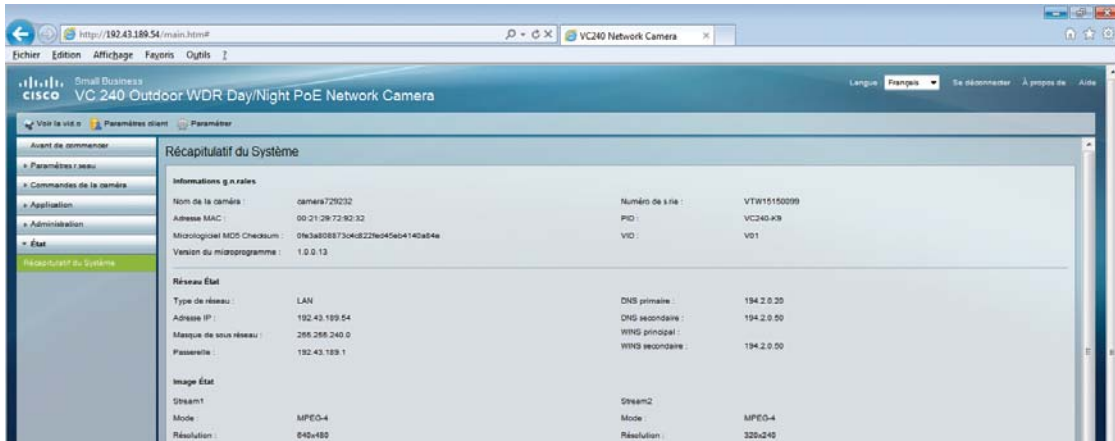
1 - CONFIGURATION POUR DE L'ENREGISTREMENT PERMANENT

1.1 Configuration de la caméra :

Par défaut : Utilisateur = Cisco

Mot de passe = Cisco

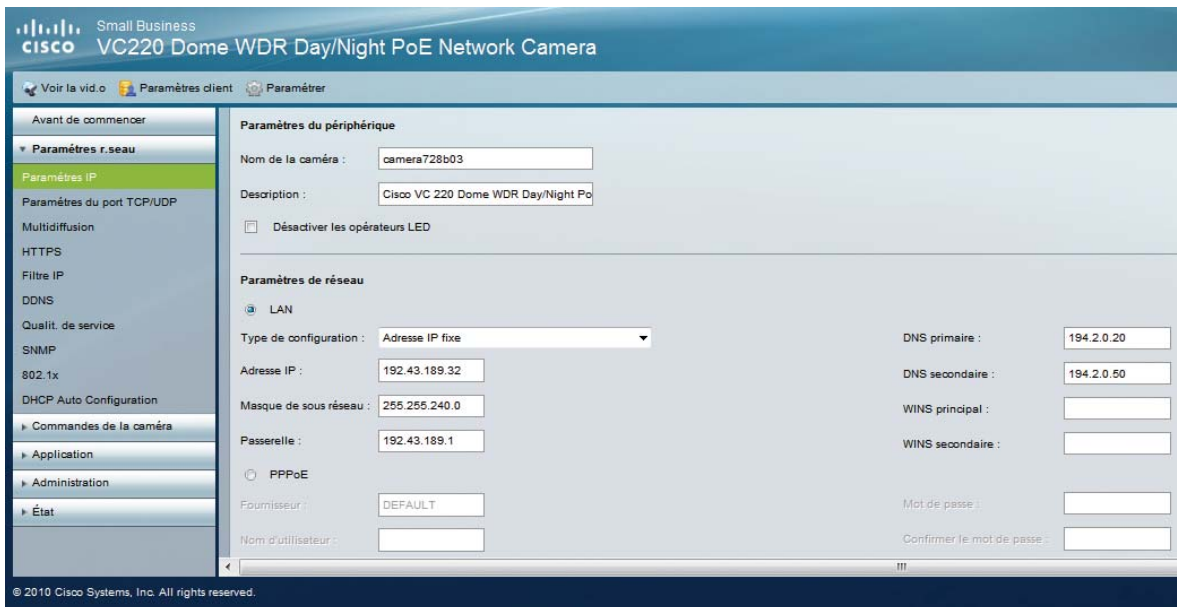
Version validée =



1.1.1 Paramétrage IP de la caméra :

Taper l'adresse IP de la caméra dans une page Internet Explorer.

Aller dans le menu de paramétrage, puis dans le menu "**Paramètres réseau/Paramètres IP**" et fixer l'adresse IP de la caméra, le masque de sous réseau et la passerelle.



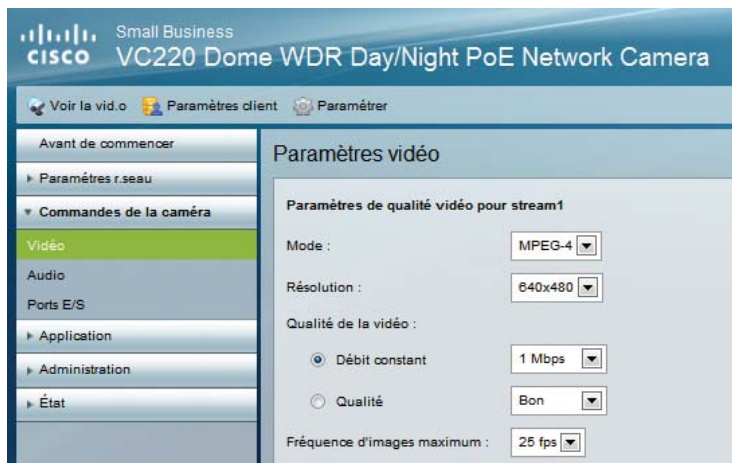
Cliquer sur "**Enregistrer**" pour sauvegarder les paramètres.

1.1.2 Paramétrage des flux vidéos :

Pour paramétrer les 2 flux vidéos sur la caméra, allez dans le menu "Commandes de la caméra/Vidéo" et paramétrez comme suit :

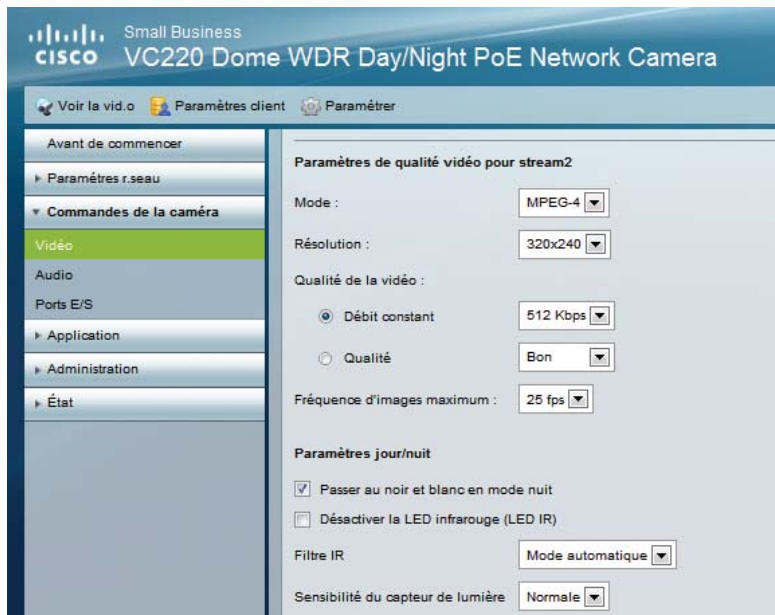
Stream 1

- Mode = Sélectionner "MPEG4"
- Resolution = Sélectionner "640x480"
- Qualité de la vidéo = Cocher "Débit constant" et sélectionner "1 Mbps"
- Fréquence d'images maximum = Sélectionner "25 fps"



Stream 2

- Mode = Sélectionner "MPEG4"
- Resolution = Sélectionner "320x240"
- Qualité de la vidéo = Cocher "Débit constant" et sélectionner "512 Kbps"
- Fréquence d'images maximum = Sélectionner "25 fps"



Cliquer sur "Enregistrer" pour sauvegarder les paramètres.

1.2 Configuration de l'enregistreur :

ATTENTION : pour les stockeurs ST4400-4c voir la Note d'application n°109

1.2.1 Paramétrage du modèle de la caméra :

Aller dans le menu de paramétrage des caméras dans "**Périphériques / Caméras**" et sélectionner les paramètres suivants :

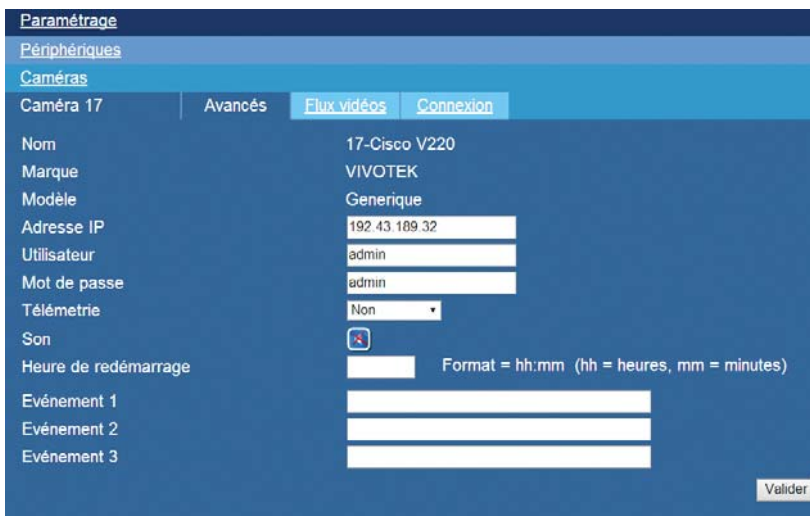
- "**Valide**" : Cocher la case de validation.
- "**Nom**" : Saisir le nom souhaité pour la caméra.
- "**Marque**" : Sélectionner "**Vivotek**"
- "**Modèle**" : Sélectionner "**Générique**"



Cliquer sur le bouton "**Valider**" pour sauvegarder les modifications.

Aller dans le menu "**Avancés**" de la caméra à paramétrer et sélectionner les paramètres suivants :

- "**Adresse IP**" : Saisir l'adresse IP paramétrée dans la caméra.
- "**Utilisateur**" : Saisir le nom de l'utilisateur paramétré dans la caméra ("admin" par défaut).
- "**Mot de passe**" : Saisir le mot de passe de l'utilisateur paramétré dans la caméra ("admin" par défaut).



Cliquer sur le bouton "**Valider**" pour sauvegarder les modifications.

1.2.2 Paramétrage des flux vidéos :

Aller dans le menu "**Flux vidéos**" de la caméra à paramétrer et cliquer sur le bouton «commandes par défaut»; Les chaînes de commande vont se saisir automatiquement.

Flux 1

Codec Vidéo : Sélectionner "MPEG4"
Live : Sélectionner "HD"

Flux 2

Codec Vidéo : Sélectionner "MPEG4"
Live : Sélectionner "MD"

The screenshot shows the configuration page for camera 17, specifically the 'Flux vidéos' tab. It displays a table of video streams with columns for Flux, Port, Commande, Protocole, Codec Vidéo, Live, and Connexion. Below the table are buttons for 'Commandes par défaut' and 'Valider'.

Flux	Port	Commande	Protocole	Codec Vidéo	Live	Connexion
1	554	/live.sdp	RTSP	MPEG4	HD	Udp
2	554	/live2.sdp	RTSP	MPEG4	MD	Udp
3	554	/live3.sdp	RTSP	H264		Udp
4			RTSP	MPEG4		Udp
HTML	80		HTTP	JPEG		

Buttons: Commandes par défaut, Valider

Cliquer sur le bouton "**Valider**" pour sauvegarder les modifications.

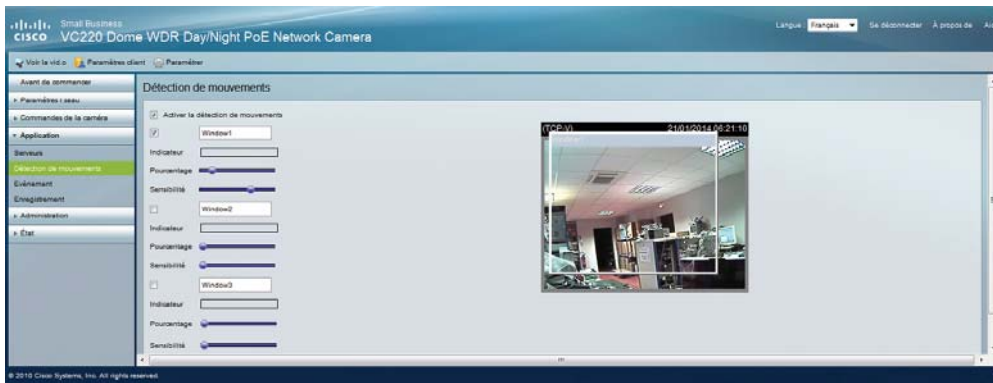
2 - CONFIGURATION POUR L'ENREGISTREMENT SUR DETECTION D'ACTIVITE

2.1 Configuration de la caméra

2.1.1 Paramétrage de la zone de détection

Aller dans le menu "Application/Détection de mouvements".

Cocher la case "Activer la détection de mouvements" et dessiner la zone de détection en cliquant sur "Window 1".

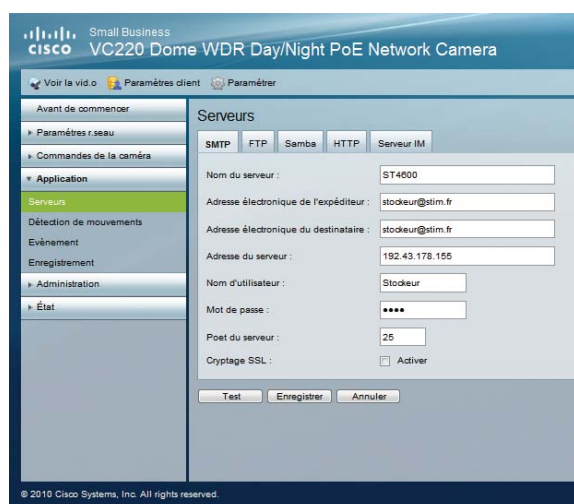


Cliquer sur "Enregistrer" pour sauvegarder les paramètres.

2.1.2 Paramétrage du serveur SMTP

Aller dans le menu "Application/Serveurs" et paramétrer comme suit :

- Nom du serveur = Saisir «ST4600» (par exemple)
- Adresse électronique de l'expéditeur = Saisir «stockeur@stim.fr»
- Adresse électronique du destinataire = Saisir «stockeur@stim.fr»
- Adresse de serveur = Saisir l'adresse IP de l'enregistreur
- Nom d'utilisateur = Saisir "Stockeur"
- Mot de passe = Saisir "Stim"
- Port du serveur = Saisir "25"



Cliquer sur "Enregistrer" pour sauvegarder les paramètres.
Le bouton "Test" permet de vérifier le bon paramétrage de cette page.

Aller ensuite dans le menu «**Application/Évènement**».
Cliquer sur «**Ajouter**» dans la rubrique «**Évènement**» et paramétrer comme suit :

Évènement :

- Nom de l'évènement : Donner un nom à l'évènement (ex:sensor)
- Cocher la case «**Active cet évènement**»

Déclencher :

- Cocher la case «**Détection de mouvement vidéo**»
- Cocher ensuite la case de la fenêtre qui a été paramétré précédemment (dans l'ex : «Window 1»)

Action :

- Cocher la case du serveur paramétré précédemment (dans l'ex : «ST4600»)

Évènement

Nom de l'évènement :

Active cet évènement

Priorité :

Délai pour secondes avant la détection du prochain évènement [Pour la détection de mouvement et l'entrée numérique]

Déclencher

Détection de mouvement vidéo
Detect motion in Window1
Remarque : Veuillez configurer [Détection de mouvements premier](#)

Periodique
Déclencher tous les minutes

Entrée numérique

PIR

Démarrage du système

Programmation de l'évènement

Dim Mon Mar Mer Jeu Ven Sam

Heure

Toujours

De à [hh:mm]

Action

Déclencher D/O pour secondes

ST4600

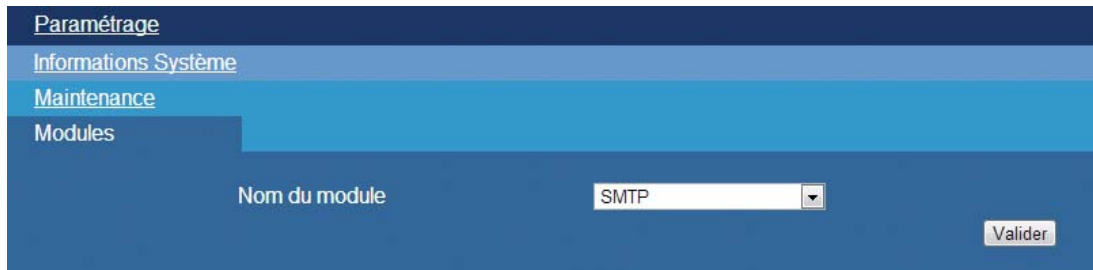
Média joint :

OK Annuler

2.2 Configuration de l'enregistreur (IP602 ou ST4400)

2.2.1 Paramétrage du module SMTP

Pour recevoir les alarmes sur l'enregistreur, aller dans le menu "**Information système/Maintenance/Modules**"
Sélectionner le module "**SMTP**" puis cliquer sur le bouton "**Valider**".



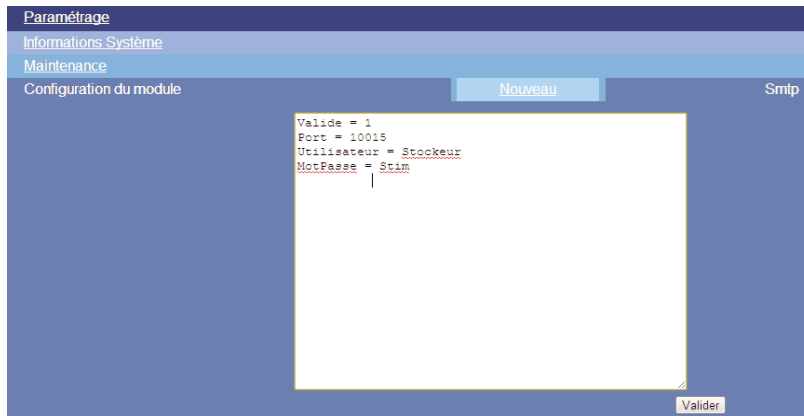
Paramétrage
Informations Système
Maintenance
Modules

Nom du module SMTP

Valider

Sélectionner les paramètres suivants :

- "**Valide**" : Saisir "1" pour valider la réception de mails
- "**Port**" : Saisir le port 10015 (port par défaut)
- "**Utilisateur**" : Saisir "Stocqueur " (Utilisateur par défaut pour identifier la connexion d'email)
- "**MotPasse**" : Saisir "Stim " (Mot de passe par défaut pour identifier la connexion d'email)



Paramétrage
Informations Système
Maintenance
Configuration du module

Nouveau Sntp

```
Valide = 1  
Port = 10015  
Utilisateur = Stocqueur  
MotPasse = Stim
```

Valider

Cliquer sur le bouton "**Valider**" pour sauvegarder les modifications.

2.2.2 Paramétrage de l'alarme dans l'enregistreur

Aller dans le menu "**Périphériques / Caméras / Avancés**" de la caméra à paramétrer.
Sélectionner les paramètres suivants :

- "**Adresse IP**" : Saisir l'adresse IP paramétrée dans la caméra.
- "**Utilisateur**" : Saisir le nom de l'utilisateur paramétré dans la caméra ("admin" par défaut).
- "**Mot de passe**" : Saisir le mot de passe de l'utilisateur paramétré dans la caméra ("admin" par défaut).
- "**Événement 1**" : Saisir "motion".

Cliquer sur le bouton "**Valider**" pour sauvegarder les modifications.

Déclarer l'alarme dans l'enregistreur dans le menu "**Périphériques / Alarmes**" en sélectionnant le numéro de la caméra dans la colonne "**Num.**" et le nom de l'alarme dans la colonne "**Événement**".

Valide	Nom	Type	Num.	Événement
<input checked="" type="checkbox"/>	Alarme 17	Even. Caméra	17	1 - motion

Paramétrer ensuite la caméra à enregistrer sur l'alarme qui a été déclarée dans "**Profils / Profil d'enregistrement/ Action sur alarme / Alarme xx**".

Le détecteur d'activité est maintenant programmé.

3 - COMMANDE A SAISIR DANS VLC POUR VOIR LA CAMERA EN LIVE

Media = "rstp://192.43.189.32/live.sdp" pour visualiser le flux 1

Media = "rstp://192.43.189.32/live2.sdp" pour visualiser le flux 2

