

PARAMÉTRAGE DE LA CAMÉRA NASHE NA10D09VF-IP *

* Validation uniquement en enregistrement permanent



SOMMAIRE

1 : CONFIGURATION DE LA CAMÉRA.....	2
1.1 Paramétrage de l'adresse IP de la caméra.....	2
1.2 Paramétrage des flux vidéos de la caméra.....	3
2 : CONFIGURATION DE L'ENREGISTREUR.....	4
2.1 Paramétrage du modèle de la caméra.....	4
2.2 Paramétrage des flux vidéos.....	5
3 : COMMANDE À SAISIR DANS VLC POUR VOIR LA CAMÉRA EN LIVE.....	5
4 : PROBLÈME RENCONTRÉS LORS DES TESTS.....	5

Attention : pour une installation de caméras IP, il est impératif d'utiliser un réseau 1Gbit/s. Dans le cas contraire, il est probable que des détériorations d'images se produisent voire des pertes d'enregistrements.

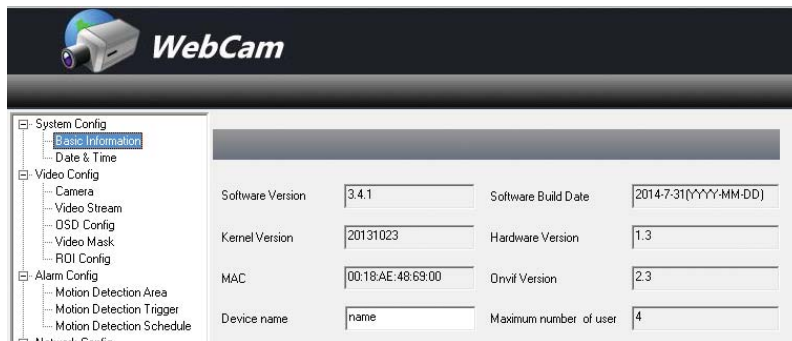
Les Notes d'applications faites par STIM, pour la validation de la compatibilité des caméras IP, sont des procédures de configuration. Elles expliquent les paramétrages à appliquer dans la configuration des caméras IP et des enregistreurs (Ligne de commandes, valeurs de bande passante, détecteurs d'activité...etc), pour le bon fonctionnement de l'association de ces appareils .

STIM ne se porte pas garant pour autant des bugs ou dysfonctionnements liés aux caméras, au niveau logiciel ou sur la politique de fonctionnement.

Un mauvais fonctionnement de la caméra aura une conséquence directe sur l'enregistrement des images sur l'enregistreur. Les modifications apportées par les fabricants de caméras lors de mises à jour ou sur de nouvelles références peuvent également amener des différences de paramétrage.

La validation d'une référence ne signifie pas que STIM se porte responsable du fonctionnement sans faille de cette caméra.

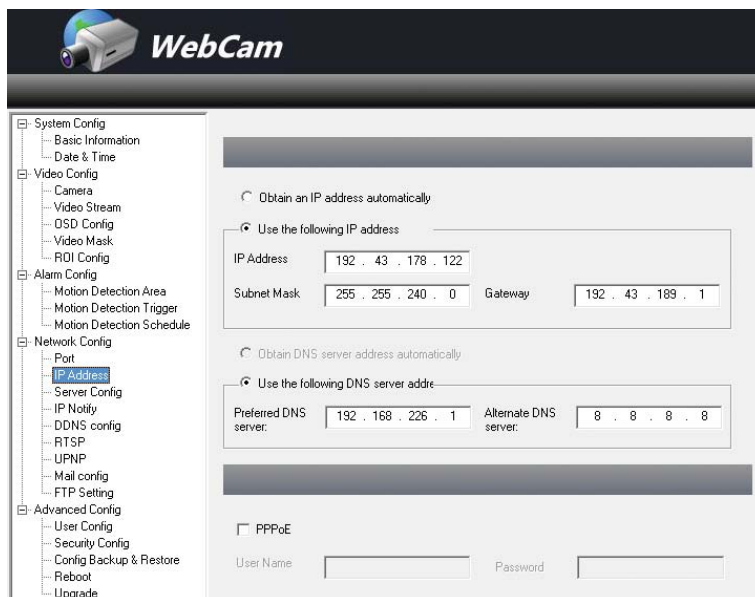
Version validée :



1 CONFIGURATION DE LA CAMERA

1.1 Paramétrage IP de la caméra :

Allez dans le menu "**Network/Config/IP Adress**" et configurez l'adresse IP souhaitée et le masque de sous réseau.



IMPORTANT : Pensez à mettre à l'heure votre caméra.

1.2 Paramétrage des flux vidéos :

Allez dans le menu «Video config/Video stream», et paramétrez les flux comme suit :

Flux 1 :

Resolution : Sélectionnez «1280x720»
Frame rate : Sélectionnez «12» (images/seconde)
Bitrate type : Sélectionnez «CBR»
Bitrate : Sélectionnez «2048 Kbps»
Iframe Internal : Saisir «30» (minimum pour cette caméra)
Profile : Sélectionnez «Main profile»

Flux 2 :

Resolution : Sélectionnez «352x288»
Frame rate : Sélectionnez «25» (images/seconde)
Bitrate type : Sélectionnez «CBR»
Bitrate : Sélectionnez «1024 Kbps»
Iframe Internal : Saisir «30» (minimum pour cette caméra)
Profile : Sélectionnez «Main profile»

The screenshot shows the 'WebCam' configuration interface. On the left is a navigation tree with categories like System Config, Video Config, Alarm Config, Network Config, and Advanced Config. The 'Video Config' section is expanded to 'Video Stream'. The main area displays a table for configuring two video streams:

	Resolution	Frame rate	Bitrate type	Video quality	Bitrate	I Frame Interval	Video Encoding	Profile
1	1280x720	12	CBR	Highest	2048 Kbps	30	H264	Main Profile
2	352x288	25	CBR	Highest	1024 Kbps	30	H264	Main Profile

Below the table, there are additional settings:

- Alarm Picture Size: 352x288
- Audio Encoding: G.711A
- Video encode slice split
- Audio In Type: LIN

2- Configuration de l'enregistreur

ATTENTION : pour les stockeurs ST4400-4c voir la Note d'application n°109

2.1 Paramétrage du modèle de la caméra

Allez dans le menu de paramétrage des caméras dans "**Périphériques / Caméras**" et sélectionnez les paramètres suivants :

- "**Valide**" : Cochez la case de validation.
- "**Nom**" : Saisissez le nom souhaité pour la caméra.
- "**Marque**" : Sélectionnez "Generique".
- "**Modèle**" : Sélectionnez "Generique".

Cliquez sur le bouton "**Valider**" pour sauvegarder les modifications.

Allez dans le menu "**Avancés**" de la caméra à paramétrer et sélectionnez les paramètres suivants :

- "**Adresse IP**" : Saisissez l'adresse ip paramétrée dans la caméra.
- "**Utilisateur**" : Saisissez le nom de l'utilisateur paramétré dans la caméra.
- "**Mot de passe**" : Saisissez le mot de passe paramétré dans la caméra.

On obtiendra le menu suivant :

	Nom	Temps minimum entre deux évènements
1	<input type="text"/>	<input type="text"/> Secondes
2	<input type="text"/>	<input type="text"/> Secondes
3	<input type="text"/>	<input type="text"/> Secondes
4	<input type="text"/>	<input type="text"/> Secondes

Cliquez sur le bouton "**Valider**" pour sauvegarder les modifications.

2.2 Paramétrage des flux vidéos :

Allez dans le menu "**Flux vidéos**" de la caméra à paramétrer.

Sélectionnez les paramètres suivants pour le flux 1 (full) :

- "**Commande**" : Sélectionnez "/profile1" pour le flux principal.
- "**Codec Vidéo**" : Sélectionnez "H264".
- "**Live**" : Sélectionnez "HD".

Sélectionnez les paramètres suivants pour le flux 2 (half) :

- "**Commande**" : Sélectionnez "/profile2" pour le flux secondaire.
- "**Codec Vidéo**" : Sélectionnez "H264".
- "**Live**" : Sélectionnez "MD".

On obtiendra le menu suivant :

The screenshot shows a configuration page for 'Caméra 17'. It has tabs for 'Avancés', 'Flux vidéos', 'Envoi requête', and 'Connexion'. Under 'Flux vidéos', there are settings for four streams. Stream 1 is set to RTSP, H264, HD, and UDP. Stream 2 is set to RTSP, H264, MD, and UDP. Stream 3 is set to RTSP, MPEG4, and UDP. Stream 4 is set to RTSP, MPEG4, and UDP. There are also options for 'Protocole' (RTSP, HTTP) and 'Codec Vidéo' (H264, JPEG). A 'Commande' field is set to '/profile1' for stream 1 and '/profile2' for stream 2. A 'Live' dropdown is set to 'HD' for stream 1 and 'MD' for stream 2. A 'Connexion' dropdown is set to 'Udp' for all streams. A 'HTML' checkbox is checked and 'Port' is set to '80'. There are buttons for 'Commandes par défaut' and 'Valider'.

Cliquez sur le bouton "**Valider**" pour sauvegarder les modifications.

3. Commande à saisir dans VLC pour voir la caméra en live :

Media = rtsp://admin:123456@192.43.178.122/profile1 pour visualiser le flux 1.

Media = rtsp://admin:123456@192.43.178.122/profile2 pour visualiser le flux 2.

4. Problèmes rencontrés lors des tests :

- 1)
 - Déchirements de l'image régulièrement sur le flux principal (incidence possible sur l'enregistrement).
 - Retard important à l'affichage : environ 3 sec.
 - image rémanente (aléatoire) lors d'un mouvement important dans l'image (incidence possible sur l'enregistrement).

Les problèmes décrits peuvent avoir une conséquence directe sur l'exploitation Live ou les enregistrements dans l'enregistreur.

- 2) Les vignettes HTML ne fonctionnent pas pour ce modèle de caméra (exploitation html de l'enregistreur). Ceci n'empêche pas le fonctionnement des enregistrements «Affichage Live» ou des connexions distantes par les applications STIM.
- 3) Le GOP (ou I Frame Interval) ne peut pas être paramétré comme on le souhaite. Un minimum de 30 est imposé lors du paramétrage.