

## PARAMÉTRAGE DE LA CAMÉRA SONY SNC-CH160/DH160



### SOMMAIRE

|  |               |
|--|---------------|
| <b>1 : CONFIGURATION POUR DE L'ENREGISTREMENT PERMANENT.....</b>                 | <b>2</b>      |
| 1.1 Configuration de la caméra.....  | 2             |
| 1.1.1 Paramétrage de l'adresse IP de la caméra.....                              | 2             |
| 1.1.2 Paramétrage des flux vidéos.....   | 3             |
| 1.2 Configuration de l'enregistreur.....   | 6             |
| 1.2.1 Paramétrage du modèle de la caméra.....                                    | 6             |
| 1.2.2 Paramétrage des flux vidéos.....   | 7             |
| <br><b>2 : CONFIGURATION POUR L'ENREGISTREMENT SUR DÉTECTION D'ACTIVITÉ.....</b> | <br><b>9</b>  |
| 2.1 Configuration de la caméra.....  | 9             |
| 2.2 Configuration de l'enregistreur.....   | 11            |
| 2.2.1 Paramétrage du serveur SMTP.....   | 11            |
| 2.2.2 Paramétrage de l'alarme dans l'enregistreur.....                           | 12            |
| <br><b>3 : COMMANDE À SAISIR DANS VLC POUR VOIR LA CAMÉRA EN LIVE.....</b>       | <br><b>12</b> |

**Attention : pour une installation de caméras IP, il est impératif d'utiliser un réseau 1Gbit/s. Dans le cas contraire, il est probable que des détériorations d'images se produisent voire des pertes d'enregistrements.**

Les Notes d'applications faites par STIM, pour la validation de la compatibilité des caméras IP, sont des procédures de configuration. Elles expliquent les paramétrages à appliquer dans la configuration des caméras IP et des enregistreurs (Ligne de commandes, valeurs de bande passante, détecteurs d'activité...etc), pour le bon fonctionnement de l'association de ces appareils .

STIM ne se porte pas garant pour autant des bugs ou dysfonctionnements liés aux caméras, au niveau logiciel ou sur la politique de fonctionnement.

Un mauvais fonctionnement de la caméra aura une conséquence directe sur l'enregistrement des images sur l'enregistreur. Les modifications apportées par les fabricants de caméras lors de mises à jour ou sur de nouvelles références peuvent également amener des différences de paramétrage.

La validation d'une référence ne signifie pas que STIM se porte responsable du fonctionnement sans faille de cette caméra.

## 1 - CONFIGURATION POUR DE L'ENREGISTREMENT PERMANENT

### 1.1 Configuration de la caméra :

#### Par défaut :

Utilisateur : admin  
Mot de passe : admin  
Adresse IP : configuration paramétrée en DHCP

Version du logiciel : 1.50.00

Installez sur un PC le CD fourni avec la caméra et lancez programme "SNC toolbox" afin de détecter l'adresse IP affectée à la caméra fourni par un serveur DHCP.

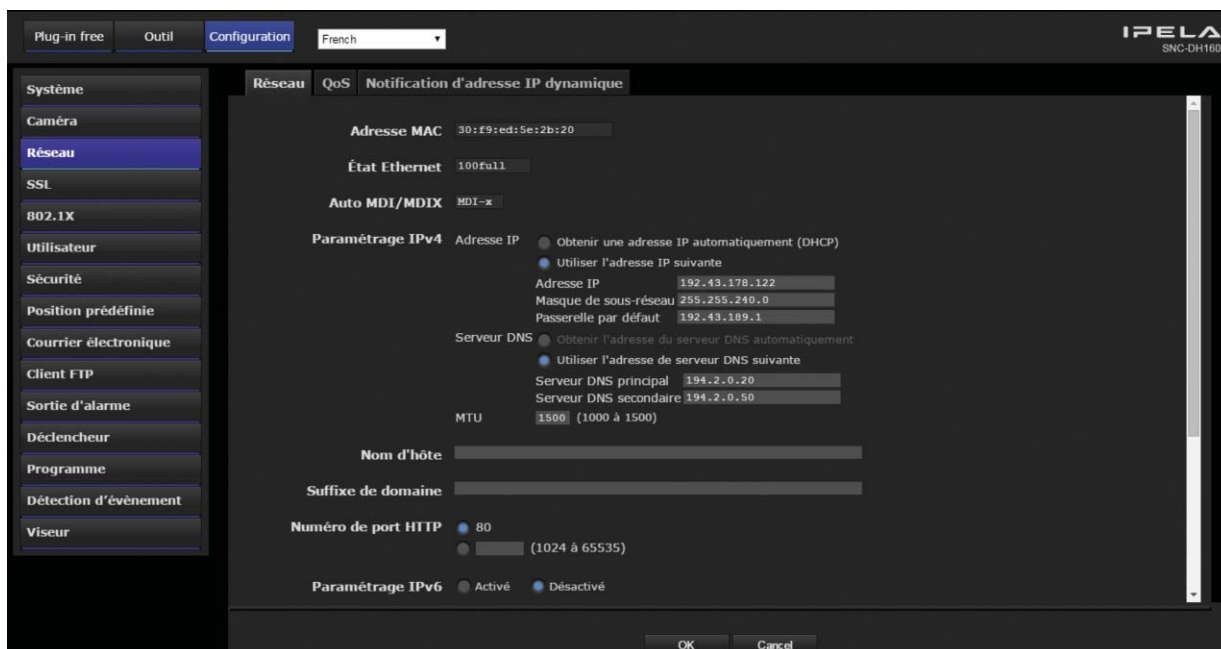
**IMPORTANT : Pensez à mettre à l'heure votre caméra.**

#### 1.1.1 Paramétrage de l'adresse IP de la caméra :

Dans le menu à gauche, cliquez sur "**Réseau**" pour entrer sur la page du paramétrage du réseau. Cliquez sur le paramètre "**Utiliser l'adresse IP suivante**" et sélectionnez les paramètres suivants :

- "**Adresse IP**" : Saisissez l'adresse IP souhaitée.
- "**Masque de sous réseau**" : Saisissez le masque souhaité.
- "**Passerelle par défaut**" : Saisissez l'adresse IP de la passerelle souhaitée.

On obtient le menu suivant :



Cliquez sur le bouton "**OK**" pour enregistrer les modifications.

Attendez quelques secondes que la caméra prenne en compte la nouvelle adresse IP. Puis tapez la nouvelle adresse IP de la caméra dans un browser et l'écran d'accueil apparaîtra.

## 1.1.2 Paramétrage des flux vidéos :

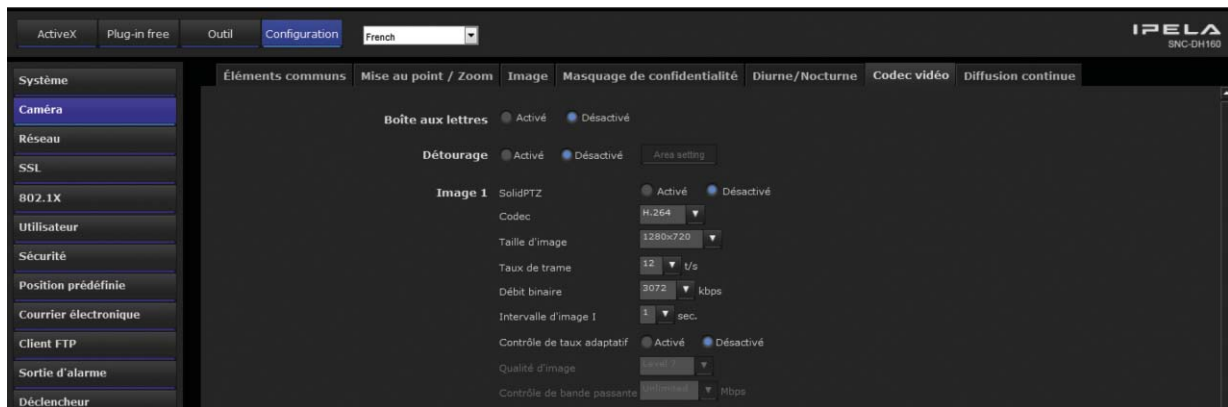
Cliquez sur l'onglet "Camera **Codec Vidéo**" pour accéder au menu de configuration des flux vidéos.

### 1.1.2.1 Paramétrage du flux haute définition (format d'affichage live plein écran et format d'enregistrement) :

Sélectionnez les paramètres suivants :

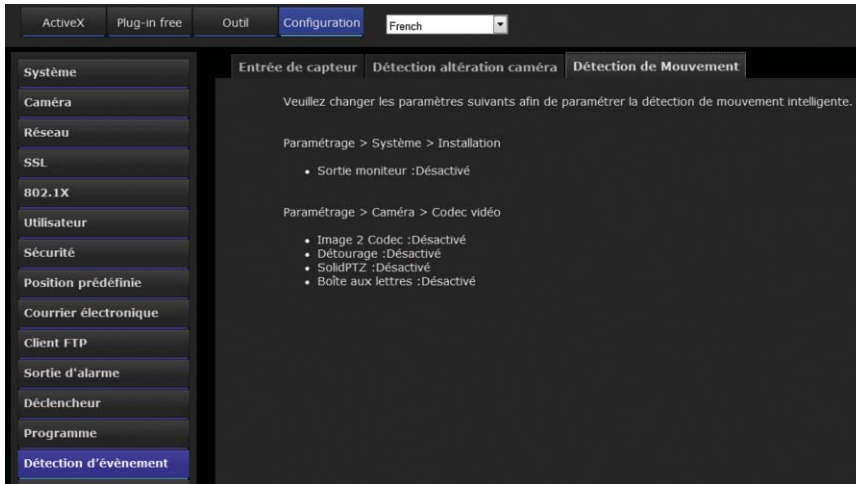
- "SolidPTZ" : Cochez «désactivé»
- "Codec" : Sélectionnez "H.264".
- "Taille d'image" : Sélectionnez "1280x720".
- "Taux de trame" : Sélectionnez "12 t/s".
- "Débit binaire" : Sélectionnez "3072" Kbps.
- "Intervalle d'image I" : Sélectionnez "1" sec.
- "Contrôle de taux adaptatif" : Sélectionnez "Désactivé".

On obtient le menu suivant :



### 1.1.2.2 Paramétrage du flux Moyenne/Basse définition (format d'affichage live 1/4 et 1/6 d'écran et format pour connexion distante) :

Cette caméra ne permet le paramétrage de la détection d'activité que si le flux video n°2 est désactivé.



- 2 cas seront donc possibles pour le paramétrage des flux vidéos dans l'enregistreur :
- Paramétrage pour de l'enregistrement permanent.
  - Paramétrage pour de l'enregistrement sur détection d'activité.

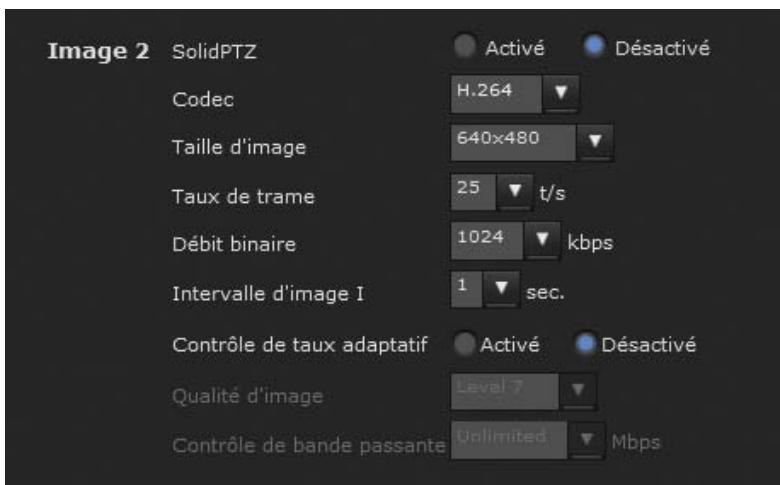
Conclusion : si la caméra doit être affichée en quadravision ou en mosaïque, elle sera enregistrée en permanent uniquement.

#### 1) pour de l'enregistrement permanent

Sélectionnez les paramètres suivants :

- "SolidPTZ" : Cochez «désactivé».
- "Codec" : Sélectionnez "H.264".
- "Taille d'image" : Sélectionnez "640x480".
- "Taux de trame" : Sélectionnez "25 t/s".
- "Débit binaire" : Sélectionnez "1024" Kbps.
- "Intervalle d'image I" : Sélectionnez "1" sec.
- "Contrôle de taux adaptatif" : Sélectionnez "Désactivé".

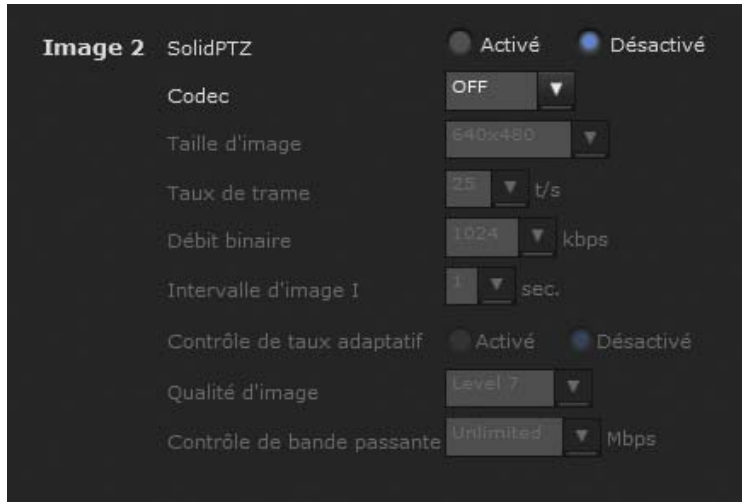
On obtient le menu suivant :



Cliquez sur le bouton "Ok" pour enregistrer les modifications.

## 2) pour de l'enregistrement sur détection d'activité

Désactivez le codec de «Image2»



## 1.2 Configuration de l'enregistreur

**ATTENTION** : pour les stockeurs ST4400-4c voir la Note d'application n°109

### 1.2.1 Paramétrage du modèle de la caméra

Allez dans le menu de paramétrage des caméras dans "Périphérique/Caméras".

Sélectionnez les paramètres suivants :

- "**Valide**" : Cochez la case de validation.
- "**Nom**" : Saisissez le nom souhaité pour la caméra.
- "**Marque**" : Sélectionnez "SONY".
- "**Modèle**" : Sélectionnez "Générique".

On doit obtenir le menu suivant :

| Paramétrage   |  |                       |                |                     |         |
|---------------|--|-----------------------|----------------|---------------------|---------|
| Périphériques |  |                       |                |                     |         |
| Caméra        |  |                       |                |                     |         |
|               | 1-8  | 9-16                  | 17-24          |                     |         |
| 17            | Valide <input checked="" type="checkbox"/> | Nom<br>Sony SNC-DH160 | Marque<br>SONY | Modèle<br>Générique | Avancés |

Cliquez sur le bouton "**Valider**" pour sauvegarder les modifications.

Allez dans le menu "**Avancés**" de la caméra à paramétrer.

Sélectionnez les paramètres suivants :

- "**Adresse IP**" : Saisissez l'adresse ip paramétrée dans la caméra.
- "**Utilisateur**" : Saisissez le nom de l'utilisateur paramétré dans la caméra.
- "**Mot de passe**" : Saisissez le mot de passe de l'utilisateur paramétré dans la caméra.

On obtiendra le menu suivant :

| Paramétrage          |   |
|----------------------|---|
| Périphériques        |   |
| Caméras              |   |
| Caméra 17            | Avancés   Flux vidéos   Connexion                               |
| Nom                  | Sony SNC-DH160  |
| Marque               | SONY  |
| Modèle               | Générique   |
| Adresse IP           | 192.43.178.122  |
| Utilisateur          | admin   |
| Mot de passe         | admin   |
| Télémétrie           | Non   |
| Son                  | <input checked="" type="checkbox"/>                             |
| Heure de redémarrage | <input type="text"/> Format = hh:mm (hh = heures, mm = minutes) |
| Evénements           |   |
|                      | Nom   Temps minimum entre deux évènements                       |
| 1                    | <input type="text"/>   <input type="text"/> Secondes            |
| 2                    | <input type="text"/>   <input type="text"/> Secondes            |
| 3                    | <input type="text"/>   <input type="text"/> Secondes            |
| Défaut               |   |
| Valider              |   |

Cliquez sur le bouton "**Valider**" pour sauvegarder les modifications.

## 1.2.2 Paramétrage des flux vidéos

Allez dans le menu "**Flux vidéos**" de la caméra à paramétrer.

Cette caméra ne permet le paramétrage de la détection d'activité que si le flux video n°2 est désactivé.



2 cas seront donc possibles pour le paramétrage des flux vidéos dans l'enregistreur :

- Paramétrage pour de l'enregistrement permanent.
- Paramétrage pour de l'enregistrement sur détection d'activité.

*Conclusion : si la caméra doit être affichée en quadravision ou en mosaïque, elle sera enregistrée en permanent uniquement.*

### 1.2.2.1 Paramétrage pour de l'enregistrement permanent (pas de détection d'activité)

Cliquez sur le bouton "**Commandes par défaut**" pour afficher des commandes par défaut de flux disponibles pour ce modèle.

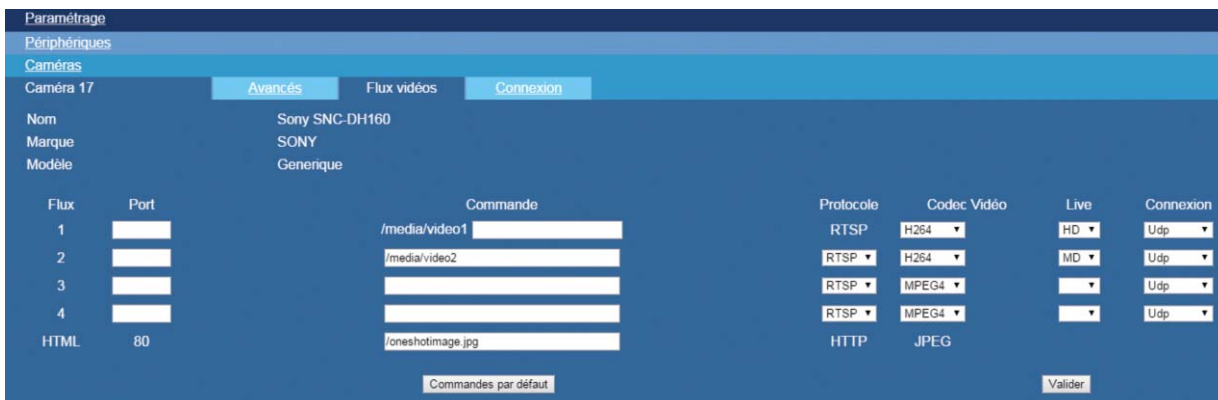
Sélectionnez les paramètres suivants pour le flux 1 :

- "**Codec Vidéo**" : Sélectionnez "H264".
- "**Live**" : Sélectionnez "HD".

Sélectionnez les paramètres suivants pour le flux 2 :

- "**Codec Vidéo**" : Sélectionnez "H264".
- "**Live**" : Sélectionnez "MD".

On obtiendra le menu suivant :



Cliquez sur le bouton "Valider" pour sauvegarder les modifications.

### 1.2.2.2 Paramétrage pour de l'enregistrement sur détection d'activité

Sélectionnez le codec «H264» pour le flux 1.

| Flux | Port                 | Commande                           | Protocole | Codec Vidéo | Live                     | Connexion |
|------|----------------------|------------------------------------|-----------|-------------|--------------------------|-----------|
| 1    | <input type="text"/> | /media/video1 <input type="text"/> | RTSP      | H264        | <input type="checkbox"/> | Udp       |
| 2    | <input type="text"/> | <input type="text"/>               | RTSP      | H264        | <input type="checkbox"/> | Udp       |
| 3    | <input type="text"/> | <input type="text"/>               | RTSP      | MPEG4       | <input type="checkbox"/> | Udp       |
| 4    | <input type="text"/> | <input type="text"/>               | RTSP      | MPEG4       | <input type="checkbox"/> | Udp       |
| HTML | 80                   | /oneshotimage.jpg                  | HTTP      | JPEG        | <input type="checkbox"/> |           |

Commandes par défaut      Valider



## 2 - CONFIGURATION POUR DE L'ENREGISTREMENT SUR DETECTION D'ACTIVITE

### 2.1 Configuration de la caméra :

Dans le menu à gauche, cliquez sur "**Courrier électronique**" et sélectionnez les paramètres suivants :

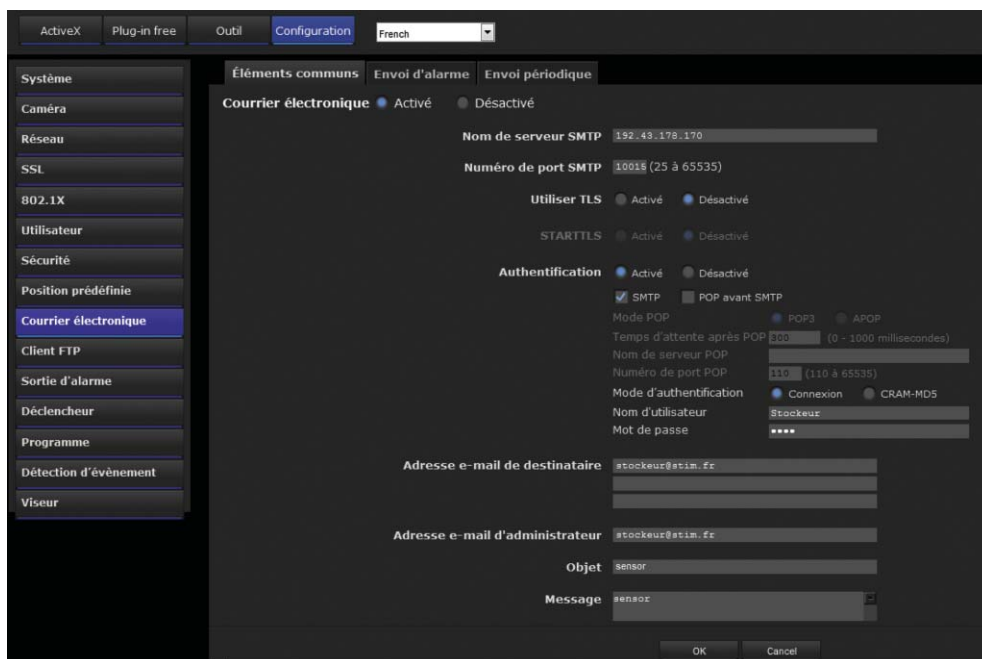
- "**Courrier électronique**" : Cochez le paramètre "Activé".
- "**Nom du serveur SMTP**" : Saisissez l'adresse IP du stockeur qui doit recevoir l'événement.
- "**Numéro de port SMTP**" : Saisissez le port paramétré dans le menu SMTP du stockeur (par défaut : 10015).
- "**Authentification**" : Sélectionnez "Activé".

Dans le paragraphe "**Authentification**" sélectionnez les paramètres suivants :

- "**SMTP**" : Cochez ce paramètre.
- "**Nom utilisateur**" : Saisissez l'utilisateur paramétré dans le menu SMTP du stockeur (Par défaut : Stockeur).
- "**Mot de passe**" : Saisissez le mot de passe paramétré dans le menu SMTP du stockeur (Par défaut : Stim).
  
- "**Adresse e-mail de destinataire**" : Saisissez "stockeur@stim.fr".
- "**Adresse e-mail d'administrateur**" : Saisissez "stockeur@stim.fr".
- "**Objet**" : Saisissez le message à envoyer au stockeur (ex : sensor).
- "**Message**" : Saisissez le message à envoyer au stockeur\* (ex : sensor).

(\*)*ATTENTION à la syntaxe, il faut inscrire le même message dans l'enregistreur (40 caractères maximum, majuscule, minuscule et espaces, pas d'accent).*

On obtient le menu suivant :

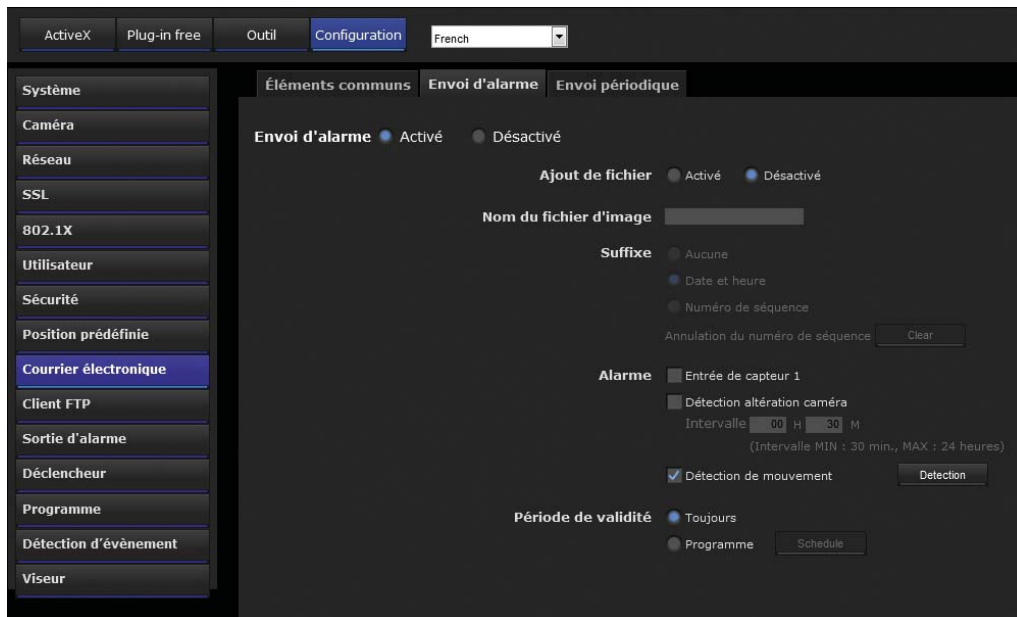


Cliquez sur le bouton "Ok" pour enregistrer les modifications.

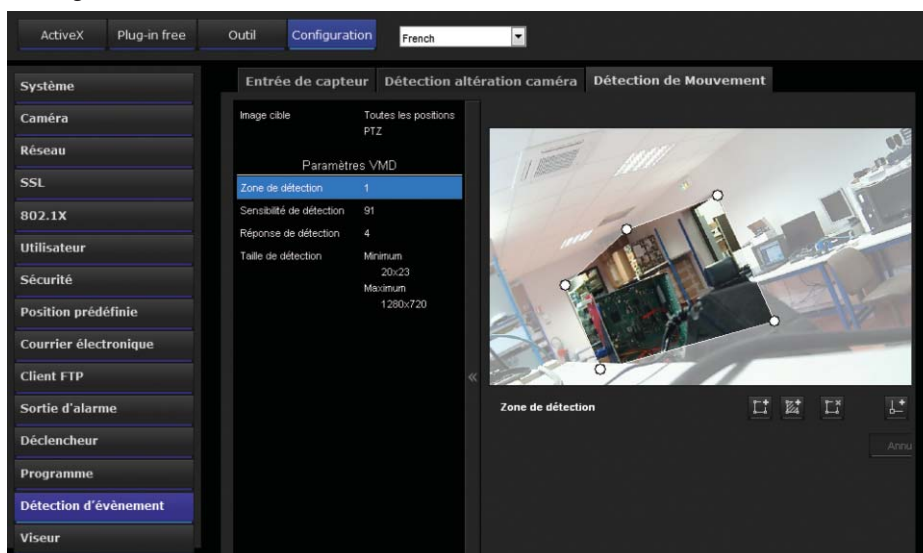
Cliquez sur l'onglet "**Envoi d'alarme**" pour accéder au menu de paramétrage du déclenchement de l'envoi du mail. Sélectionnez les paramètres suivants :

- "**Envoi d'alarme**" : Cochez le paramètre "Activé".
- "**Ajout de fichier**" : Cochez le paramètre "Désactivé".
- "**Alarme**" : Cochez le paramètre "Détection de mouvement".

On obtient le menu suivant :



Cliquez sur le bouton "**Ok**" pour enregistrer les modifications. Cliquez sur le bouton "**Détection**" sur la ligne du texte "**Détection de mouvement**" pour accéder au menu de paramétrage de la détection de mouvement suivant :



Boutons de paramétrage de zones de détections et à l'aide de ces boutons définissez les zones de détections souhaitées (maximum 4 zones).

Cliquez sur le bouton "Ok" pour enregistrer les modifications.

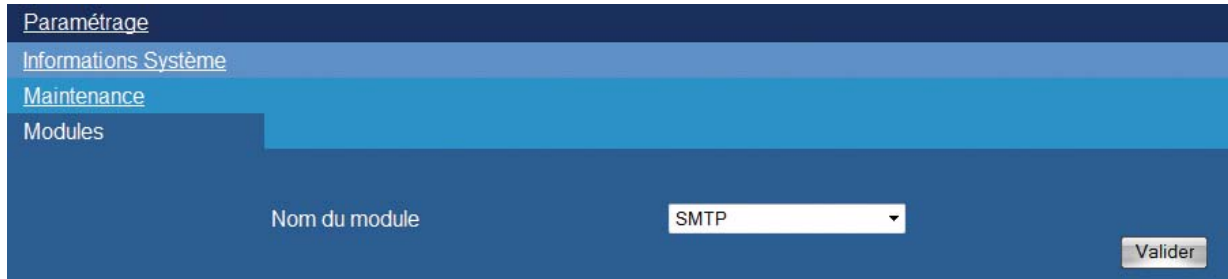
## 2.2 Configuration de l'enregistreur

### 2.2.1 Paramétrage du module SMTP

Si vous voulez recevoir des événements par email, allez dans le menu de paramétrage des modules et sélectionnez le nom de module "SMTP".

On doit obtenir le menu suivant :

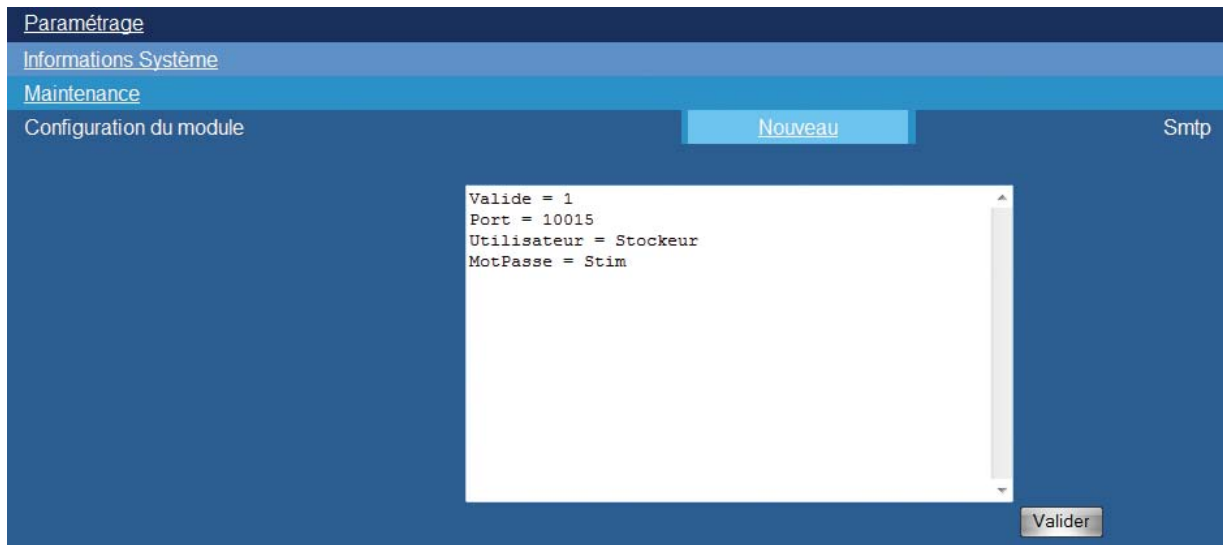
Cliquez sur le bouton "Valider". Dans le nouveau menu, sélectionnez les paramètres suivants :



The screenshot shows a web interface with a dark blue header. The menu items are: Paramétrage (highlighted), Informations Système, Maintenance, and Modules. Below the menu, there is a form with a label 'Nom du module' and a dropdown menu currently showing 'SMTP'. A 'Valider' button is located to the right of the dropdown.

- **"Valide"** : Saisissez "1" pour valider la réception de mails.
- **"Port"** : Saisissez le port : «10015».
- **"Utilisateur"** : Saisissez un nom d'utilisateur pour identifier la connexion d'email (Par défaut : Stockeur).
- **"MotPasse"** : Saisissez un mot de passe pour identifier la connexion d'email (Par défaut : Stim).

On doit obtenir le menu suivant :



The screenshot shows the 'Configuration du module' screen for the 'Smtp' module. There is a 'Nouveau' button and a text area containing the following default values:  
Valide = 1  
Port = 10015  
Utilisateur = Stockeur  
MotPasse = Stim  
A 'Valider' button is located at the bottom right of the text area.

Cliquez sur le bouton "Valider" pour sauvegarder les modifications.

## 2.2.2 Paramétrage de l'alarme dans l'enregistreur

Allez dans le menu "**Périphériques/Caméras/Avancés**" et saisissez dans le champ "**Evénement 1**" le texte paramétré dans la caméra (dans "courrier électronique/Eléments communs/Message") : sensor dans l'exemple.

Déclarez ensuite l'alarme dans "**Périphériques/Alarmes**" en sélectionnant le numéro de la caméra dans "**Num**" et le nom de l'alarme dans "Evénement".

Enfin, pour enregistrer la caméra sur cet événement, déclarez la caméra dans "**Profils/Profils d'enregistrement/Action sur alarme/Alarmexx**".

## 3. Commande à saisir dans VLC pour voir la caméra en live

Media = "rtsp://192.43.178.122/media/video1" pour visualiser le flux 1

Media = "rtsp://192.43.178.122/media/video2" pour visualiser le flux 2