

PARAMÉTRAGE DE LA CAMÉRA PANASONIC WV-SNF311L



SOMMAIRE

| | |
|---|----|
| 1 : CONFIGURATION POUR DE L'ENREGISTREMENT PERMANENT | 2 |
| 1.1 Configuration de la caméra..... | 2 |
| 1.1.1 Paramétrage de l'adresse IP de la caméra..... | 2 |
| 1.1.2 Paramétrage des flux vidéos de la caméra..... | 3 |
| 1.2 Configuration de l'enregistreur..... | 5 |
| 1.2.1 Paramétrage du modèle de la caméra..... | 5 |
| 1.2.2 Paramétrage des flux vidéos..... | 6 |
| 2 : CONFIGURATION POUR L'ENREGISTREMENT SUR DÉTECTION D'ACTIVITÉ (VERSION ENREGISTREUR >=3.49). | 7 |
| 2.1 Configuration de la caméra..... | 7 |
| 2.2 Configuration de l'enregistreur..... | 8 |
| ANNEXE : | |
| CONFIGURATION POUR L'ENREGISTREMENT SUR DÉTECTION D'ACTIVITÉ (VERSION ENREGISTREUR < 3.49)..... | 9 |
| 1 Configuration de la caméra..... | 9 |
| 2 Configuration de l'enregistreur..... | 11 |
| 2.1 Paramétrage du serveur SMTP..... | 11 |
| 2.2 Paramétrage de l'alarme dans l'enregistreur..... | 12 |
| 3 : COMMANDE À SAISIR DANS VLC POUR VOIR LA CAMÉRA EN LIVE..... | 12 |

Attention : pour une installation de caméras IP, il est impératif d'utiliser un réseau 1Gbit/s. Dans le cas contraire, il est probable que des détériorations d'images se produisent voire des pertes d'enregistrements.

Les Notes d'applications faites par STIM, pour la validation de la compatibilité des caméras IP, sont des procédures de configuration. Elles expliquent les paramétrages à appliquer dans la configuration des caméras IP et des enregistreurs (Ligne de commandes, valeurs de bande passante, détecteurs d'activité...etc), pour le bon fonctionnement de l'association de ces appareils .

STIM ne se porte pas garant pour autant des bugs ou dysfonctionnements liés aux caméras, au niveau logiciel ou sur la politique de fonctionnement.

Un mauvais fonctionnement de la caméra aura une conséquence directe sur l'enregistrement des images sur l'enregistreur. Les modifications apportées par les fabricants de caméras lors de mises à jour ou sur de nouvelles références peuvent également amener des différences de paramétrage.

La validation d'une référence ne signifie pas que STIM se porte responsable du fonctionnement sans faille de cette caméra.

1 - CONFIGURATION POUR DE L'ENREGISTREMENT PERMANENT

1.1 Configuration de la caméra :

Par défaut : **Utilisateur** : admin
 Mot de passe : 12345
 Version de la microprogr. validée : 1.43

IMPORTANT : Pensez à mettre à l'heure votre caméra.

1.1.1 Paramétrage de l'adresse IP de la caméra :

Dans la configuration, cliquez sur "**Réseau**" et le menu de paramétrage du réseau s'affichera. Sélectionnez les paramètres suivants dans le sous-menu "**Réseau IPv4**":

- "**Adresse IP (IPv4)**" : Saisissez l'adresse IP souhaitée.
- "**Masque de sous réseau**" : Saisissez le masque réseau que vous souhaitez
- "**Passerelle par réglage implicite**" : Saisissez l'adresse IP de la passerelle du réseau.

Network Camera
WV-SFN311L

WV-SFN311L

En direct **Config.**

Menu de configuration

Base

Image/Son

Écran décp. mult.

Alarme

Vue avancée

Gestion d'utilisateur

Réseau

Réseau Avancé

Réseau IPv4

Paramétrages de réseau Statique

Adresse IPv4 192 . 43 . 178 . 123

Masque de sous-réseau 255 . 255 . 240 . 0

Passerelle par réglage implicite 192 . 43 . 189 . 1

DNS Automatique Manuel

Adresse DNS primaire 194 . 2 . 0 . 20

Adresse DNS secondaire 194 . 2 . 0 . 50

Réseau IPv6

Manuel Activé Arrêt

Cliquez sur le bouton "**Valider**" pour valider les modifications.

La caméra redémarre pour prendre en compte la nouvelle adresse IP, il faudra retaper l'adresse ip de la caméra dans un browser pour afficher l'écran d'accueil puis rentrer dans la partie paramétrage de la caméra.

1.1.2 Paramétrage des flux vidéos de la caméra :

Cliquez sur "**Image/Son**" et le menu suivant s'affichera :



Vérifiez que le paramètre "**Mode de capture d'image**" est bien positionné sur "**1,3 Mégapixel [4:3] (mode 30f/s)**".

Dans le sous-menu "**H264(1)**" (paramétrage du flux haute définition en H264), sélectionnez les paramètres suivants :

- "**Transmission H.264**" : Sélectionnez "Activé".
- "**Mode Internet (sur HTTP)**" : Sélectionnez "Arrêt".
- "**Taille de l'image d'importation**" : Sélectionnez "1280x960".
- "**Priorité de transmission**" : Sélectionnez "Taux binaire constant".
- "**Taux binaire maxi. (par client)**" : Sélectionnez "3072kbps".
- "**Qualité d'image**" : Sélectionnez "Normal".
- "**Intervalle de rafraîchissement**" : Sélectionnez "1s".

On obtiendra le menu suivant :



Cliquez sur le bouton "**Valider**" pour valider les modifications.

Dans le sous-menu "**H264(2)**" (paramétrage du flux Moyenne/Basse définition en H264), sélectionnez les paramètres suivants :

- "**Transmission H.264**" : Sélectionnez "Activé".
- "**Mode Internet (sur HTTP)**" : Sélectionnez "Arrêt".
- "**Taille de l'image d'importation**" : Sélectionnez "VGA".
- "**Priorité de transmission**" : Sélectionnez "Taux binaire constant".
- "**Taux binaire maxi. (par client)**" : Sélectionnez "1536kbps".
- "**Qualité d'image**" : Sélectionnez "Normal".
- "**Intervalle de rafraîchissement**" : Sélectionnez "1s".

On obtiendra le menu suivant :

The screenshot shows the configuration interface for a Network Camera WV-SFN311L. The main menu on the left includes options like 'En direct', 'Config.', 'Menu de configuration', 'Base', 'Image/Son', 'Écran décp. mult.', 'Alarme', 'Vue avancée', 'Gestion d'utilisateur', 'Réseau', 'Planification', and 'Maintenance'. The 'Config.' button is highlighted in green. The main configuration area is titled 'H.264(2)' and contains the following settings:

| | |
|-----------------------------------|---|
| Transmission H.264 | <input checked="" type="radio"/> Activé <input type="radio"/> Arrêt |
| Mode Internet (sur HTTP) | <input type="radio"/> Activé <input checked="" type="radio"/> Arrêt |
| Taille de l'image d'importation | VGA |
| Priorité de transmission | Taux binai. cons. |
| Fréquence de trame* | 30f/s* |
| Seuil de tolérance de salve | Fbl. |
| Période de durée de contrôle | 24h |
| Taux binaire maxi. (par client)* | Maxi. 1536kb/s* - Mini. 512kb/s* |
| Qualité d'image | Normal |
| Intervalle de rafraîchissement | 1s |
| Type de transmission | Port de diffusion unique (AUTO) |
| Diffusion unique1(Image) | 32014 (1024-50000) |
| Diffusion unique2(Audio) | 33014 (1024-50000) |
| Adresse multidiffusion | 239.192.0.21 |
| Port multidiffusion | 37004 (1024-50000) |
| Limites TTL/HOP de multidiffusion | 16 (1-254) |

A 'Valider' button is located at the bottom right of the configuration area.

1.2 Configuration de l'enregistreur

ATTENTION : pour les stockeurs ST4400-4c voir la Note d'application n°109

1.2.1 Paramétrage de la caméra dans l'enregistreur :

Allez dans le menu de paramétrage des caméras dans "**Périphériques/Caméras**" :

| Paramétrage | | | | |
|---------------|-------------------------------------|------------|-----------|---------|
| Périphériques | | | | |
| Caméras | | | | |
| Caméra | 1-8 | 17-20 | | |
| Valide | Nom | Marque | Modèle | Avancés |
| 17 | <input checked="" type="checkbox"/> | WV-SNF311L | PANASONIC | H264 |

Sélectionnez les paramètres suivants :

- "**Valide**" : Cochez la case de validation.
- "**Nom**" : Saisissez le nom souhaité pour la caméra.
- "**Marque**" : Sélectionnez "PANASONIC".
- "**Modèle**" : Sélectionnez "H264".

Cliquez sur le bouton "**Valider**" pour sauvegarder les modifications.

Allez dans le menu "**Avancés**" de la caméra à paramétrer.

| Paramétrage | |
|----------------------|--|
| Périphériques | |
| Caméras | |
| Caméra 17 | Avancés |
| Flux vidéos | |
| Connexion | |
| Nom | WV-SNF311L |
| Marque | PANASONIC |
| Modèle | H264 |
| Adresse IP | 192.43.178.123 |
| Utilisateur | admin |
| Mot de passe | 12345 |
| Télémetrie | Non |
| Son | <input checked="" type="checkbox"/> |
| Heure de redémarrage | Format = hh:mm (hh = heures, mm = minutes) |
| Evénements | |
| Nom | Temps minimum entre deux évènements |
| 1 | Secondes |
| 2 | Secondes |
| 3 | Secondes |
| Défaut | |
| Valider | |

Sélectionnez les paramètres suivants :

- "**Adresse IP**" : Saisissez l'adresse ip paramétrée dans la caméra.
- "**Utilisateur**" : Saisissez le nom de l'utilisateur paramétré dans la caméra.
- "**Mot de passe**" : Saisissez le mot de passe de l'utilisateur paramétré dans la caméra.
- "**Télémetrie**" : Sélectionnez "Non".

Cliquez sur le bouton "**Valider**" pour sauvegarder les modifications.

1.2.2 Paramétrage des flux vidéos :

Allez dans le menu "**Flux vidéos**" de la caméra à paramétrer.

Cliquez sur le bouton "**Commandes par défaut**" pour afficher la commande de flux disponible pour ce modèle.

Sélectionnez les paramètres suivants pour le flux 1 (Haute définition) :

- "**Live**" : Sélectionnez "HD".

Sélectionnez les paramètres suivants pour le flux 2 (Moyenne/Basse définition) :

- "**Commande**" : Laissez la commande par défaut.
- "**Protocole**" : Sélectionnez "RTSP".
- "**Codec Vidéo**" : Sélectionnez "H264".
- "**Live**" : Sélectionnez "MD".

Cliquez sur le bouton "**Valider**" pour sauvegarder les modifications.

The screenshot shows the configuration page for 'Caméra 17'. The 'Flux vidéos' tab is active. The camera details are: Nom: WV-SNF311L, Marque: PANASONIC, Modèle: H264. Below this is a table for configuring video streams:

| Flux | Port | Commande | Protocole | Codec Vidéo | Live | Connexion |
|------|----------------------|--|-----------|-------------|------|-----------|
| 1 | <input type="text"/> | /mediainput/h264 <input type="text"/> | RTSP | H264 | HD | Udp |
| 2 | <input type="text"/> | /mediainput/h264/stream_2 <input type="text"/> | RTSP | H264 | MD | Udp |
| 3 | <input type="text"/> | <input type="text"/> | RTSP | MPEG4 | | Udp |
| 4 | <input type="text"/> | <input type="text"/> | RTSP | MPEG4 | | Udp |
| HTML | 80 | /SnapshotJPEG <input type="text"/> | HTTP | JPEG | | |

Buttons: 'Commandes par défaut' and 'Valider'.

2. Configuration pour l'enregistrement sur détection d'activité (ne peut fonctionner qu'avec une version enregistreur > ou = 3.49)

2.1 Configuration de la caméra

Allez dans le menu «**Alarme/Secteur VMD**» et paramétrez votre zone de détection :



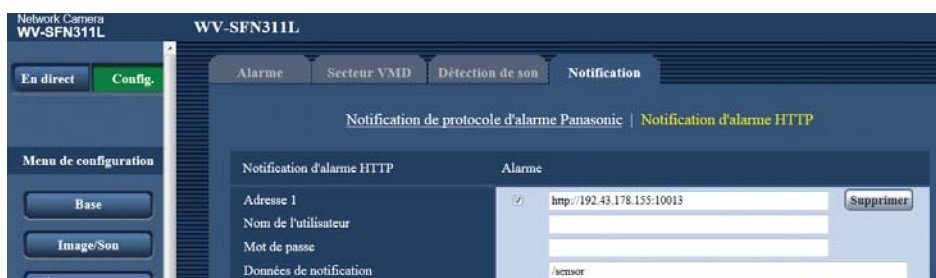
Allez ensuite dans l'onglet «**Notification/Notification de protocole d'alarme Panasonic**» et paramétrez comme suit :

- «**Protocole d'alarme Panasonic**» : Cochez «**Activé**».
- «**Données d'alarme supplémentaires**» : cochez «**Arrêt**».
- «**Port de destination**» : Saisissez le port «**10013**» (Port des alarmes caméras par défaut sur l'enregistreur).
- «**Nombre de nouvelles tentatives**» : Sélectionnez «**2**».



Allez sur «**Notification d'alarme HTTP**» et paramétrez comme suit :

- «**Adresse1**» : cochez la case «**Alarme**» et saisissez «**http://adresse IP de l'enregistreur : 10013**»
- «**Données de notification**» : Saisissez «**/sensor**»



2.2 Configuration de l'enregistreur

Allez dans le menu "**Avancés**" de la caméra à paramétrer.

| Evénements | Nom | Temps minimum entre deux événements |
|------------|---------|-------------------------------------|
| 1 | /sensor | Secondes |
| 2 | | Secondes |
| 3 | | Secondes |

Sélectionnez les paramètres suivants :

- "**Adresse IP**" : Saisissez l'adresse ip paramétrée dans la caméra.
- "**Utilisateur**" : Saisissez le nom de l'utilisateur paramétré dans la caméra.
- "**Mot de passe**" : Saisissez le mot de passe de l'utilisateur paramétré dans la caméra.
- "**Evénement 1**" : Saisissez le texte paramétré dans la caméra dans "Données de Notification"(ex : /sensor)

Cliquez sur le bouton "**Valider**" pour sauvegarder les modifications.

Déclarez ensuite l'alarme dans le menu "**Périphériques/Alarmes**" :

| Alarms | Valide | Nom | Type | Num. | Evénement |
|--------|-------------------------------------|------------|--------------|------|-------------|
| 17 | <input checked="" type="checkbox"/> | Alarme 017 | Even. Caméra | 17 | 1 - /sensor |

Sélectionnez une alarme libre, mettre le numéro de la caméra utilisée (17 dans l'exemple) dans la colonne "**Num**". On retrouve le nom de l'alarme déclarée dans la caméra.

Enfin, pour valider l'enregistrement sur cette alarme, allez dans le menu "**Profils/Profil d'enregistrement/Action sur alarme/Alarme xx**" et déclarez le numéro de la caméra à enregistrer.

ANNEXE

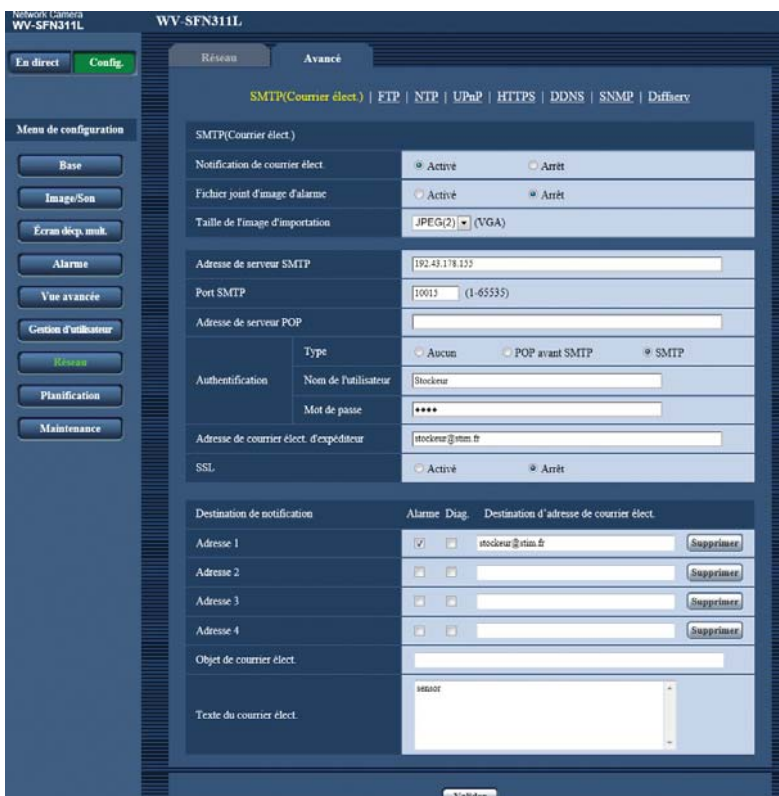
Configuration pour l'enregistrement sur détection d'activité (Version enregistreur < 3.49)

1 Configuration de la caméra

Aller dans le menu «**Alarme/Secteur VMD**» et paramétrez votre zone de détection :



Cliquez sur «**Réseau/Avancé**» et le menu suivant s'affichera :



Sélectionnez les paramètres suivants :

- "**Notification de courrier élect.**" : Sélectionnez «**Activé**».
- "**Fichier joint d'image d'alarme**" : Sélectionnez «**Arrêt**».
- "**Adresse du serveur SMTP**" : Saisissez l'adresse IP du stockeur.
- "**Port SMTP**" : Saisissez le port paramétré dans le menu SMTP du stockeur (Par défaut : 10015).
- "**Authentification Type**" : Cochez le paramètre "SMTP".
- "**Authentification Nom de l'utilisateur**" : Saisissez l'utilisateur paramétré dans le menu SMTP du stockeur. (par défaut : Stockeur)
- "**Authentification Mot de passe**" : Saisissez le mot de passe paramétré dans le menu SMTP du stockeur. (par défaut : Stim)
- "**Adresse de courrier élect. d'expéditeur**" : saisissez l'adresse stockeur@stim.fr.

Cliquez sur le bouton "**Valider**" pour valider les modifications.

Sélectionnez les paramètres suivants du sous-menu "**Destination de notification**" :

- "**Adresse 1**" : Cochez la colonne "Alarm" et remplissez le champ "**Destination d'adresse de courrier élect.**" (stockeur@stim.fr)
- "**Texte du courrier élect.**" : Saisissez le message à envoyer au stockeur (ex : sensor).

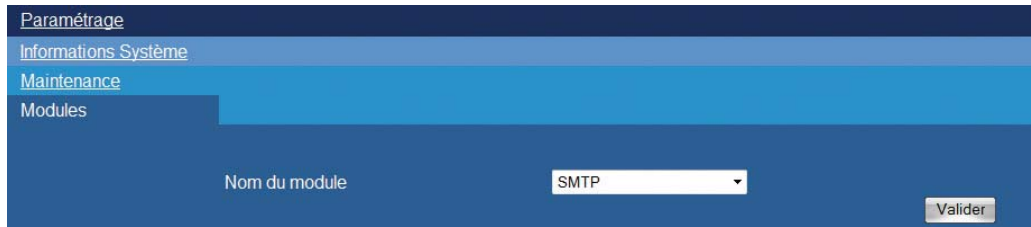
ATTENTION à la syntaxe il faut inscrire la même chose dans l'événement caméra de l'enregistreur (40 caractères maximum majuscule minuscule espace).

Cliquez sur le bouton "**Valider**" sous le sous-menu pour valider les modifications.

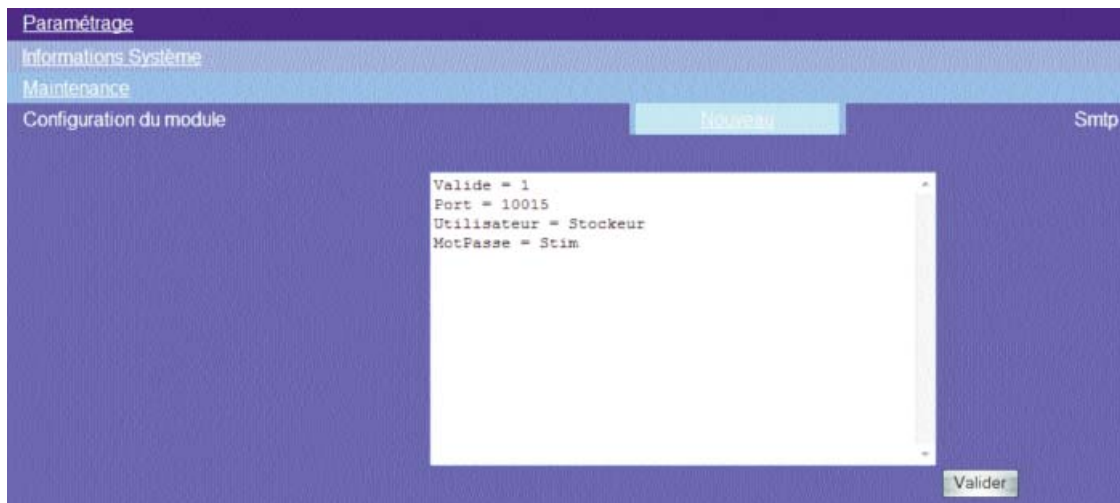
2 Configuration de l'enregistreur

2.1 Paramétrage du module SMTP

Si vous voulez recevoir des événements par email, allez dans le menu de paramétrage des modules dans "**Informations système/Maintenance/Modules**".



Sélectionnez le module "**SMTP**" puis cliquez sur le bouton "**Valider**".



Sélectionnez les paramètres suivants :

- "**Valide**" : Saisissez "1" pour valider la réception de mails.
- "**Port**" : Saisissez le port (par défaut : 10015)
- "**Utilisateur**" : Saisissez un nom d'utilisateur pour identifier la connexion d'email (par défaut : Stockeur)
- "**MotPasse**" : Saisissez un mot de passe pour identifier la connexion d'email (par défaut : Stim).

Cliquez sur le bouton "**Valider**" pour sauvegarder les modifications.

2.2 Paramétrage de l'alarme :

Allez dans le menu "**Avancés**" de la caméra à paramétrer.

Sélectionnez les paramètres suivants :

- "**Adresse IP**" : Saisissez l'adresse ip paramétrée dans la caméra.
- "**Utilisateur**" : Saisissez le nom de l'utilisateur paramétré dans la caméra.
- "**Mot de passe**" : Saisissez le mot de passe de l'utilisateur paramétré dans la caméra.
- "**Evénement 1**" : Saisissez le texte paramétré dans la caméra dans "Texte du courrier elect."(ex : sensor)

Cliquez sur le bouton "**Valider**" pour sauvegarder les modifications.

Déclarez ensuite l'alarme dans le menu "**Périphériques/Alarmes**" :

| Valide | Nom | Type | Num. | Evénement |
|-------------------------------------|------------|--------------|------|------------|
| <input checked="" type="checkbox"/> | Alarme 017 | Even. Caméra | 17 | 1 - sensor |

Sélectionnez une alarme libre, mettre le numéro de la caméra utilisée (17 dans l'exemple) dans la colonne "**Num**". On retrouve le nom de l'alarme déclarée dans la caméra.

Enfin, pour valider l'enregistrement sur cette alarme, allez dans le menu "**Profils/Profil d'enregistrement/Action sur alarme/Alarme xx**" et déclarez le numéro de la caméra à enregistrer.

3. Commande à saisir dans VLC pour voir la caméra en live :

- Media = "rtsp://192.43.178.123/mediainput/h264" pour le flux 1.
- Media = "rtsp://192.43.178.123 /mediainput/h264/stream_2" pour le flux 2.