

## PROCÉDURE DE PARAMÉTRAGE DE LA CAMERA DAHUA DH-IPC-HFW5300CP



### SOMMAIRE

#### **1 : CONFIGURATION POUR DE L'ENREGISTREMENT PERMANENT**

1.1 Configuration de la caméra.....	2
1.1.1 Paramétrage IP de la caméra.....	2
1.1.2 Paramétrage des flux vidéos.....	3
1.2 Configuration de l'enregistreur.....	4
1.2.1 Paramétrage du modèle de la caméra.....	4
1.2.2 Paramétrage des flux vidéos .....	5

#### **2 : CONFIGURATION POUR L'ENREGISTREMENT SUR DÉTECTION D'ACTIVITÉ**

2.1 Configuration de la caméra.....	6
2.1.1 Paramétrage de la zone de détection.....	6
2.1.2 Paramétrage du serveur SMTP.....	7
2.2 Paramétrage de l'alarme dans l'enregistreur.....	8
2.2.1 Paramétrage du serveur SMTP.....	8
2.2.2 Paramétrage de l'alarme dans l'enregistreur.....	9

#### **3 : COMMANDE A SAISR DANS VLC POUR VOIR LA CAMÉRA EN LIVE.....**

10

#### **4 : PROBLÈMES RENCONTRÉS LORS DES TESTS.....**

10

**Attention : pour une installation de caméras IP, il est impératif d'utiliser un réseau 1Gbit/s. Dans le cas contraire, il est probable que des détériorations d'images se produisent voire des pertes d'enregistrements.**

Les Notes d'applications faites par STIM, pour la validation de la compatibilité des caméras IP, sont des procédures de configuration. Elles expliquent les paramétrages à appliquer dans la configuration des caméras IP et des enregistreurs (Ligne de commandes, valeurs de bande passante, détecteurs d'activité...etc),pour le bon fonctionnement de l'association de ces appareils .

**STIM ne se porte pas garant pour autant des bugs ou dysfonctionnements liés aux caméras, au niveau logiciel ou sur la politique de fonctionnement.**

Un mauvais fonctionnement de la caméra aura une conséquence directe sur l'enregistrement des images sur l'enregistreur.

Les modifications apportées par les fabricants de caméras lors de mises à jour ou sur de nouvelles références peuvent également amener des différences de paramétrage.

**La validation d'une référence ne signifie pas que STIM se porte responsable du fonctionnement sans faille de cette caméra.**

## 1 - CONFIGURATION POUR DE L'ENREGISTREMENT PERMANENT

### 1.1 Configuration de la caméra :

Par défaut : Utilisateur = 888888

Mot de passe = 888888 (\*)

Version validée =



**Important** : Créez un utilisateur différent de «admin» dans le menu «System/Account»

(\*) Des problèmes de fonctionnement ont été constatés avec l'utilisateur «admin».



#### 1.1.1 Paramétrage IP de la caméra :

Taper l'adresse IP de la caméra dans une page Internet Explorer.

Aller dans le menu de paramétrage "Setup", dans l'onglet "Network/TCP/IP" et fixer l'adresse IP de la caméra, le masque de sous réseau et la passerelle.



Cliquer sur "Save" pour sauvegarder les paramètres.

## 1.1.2 Paramétrage des flux vidéos :

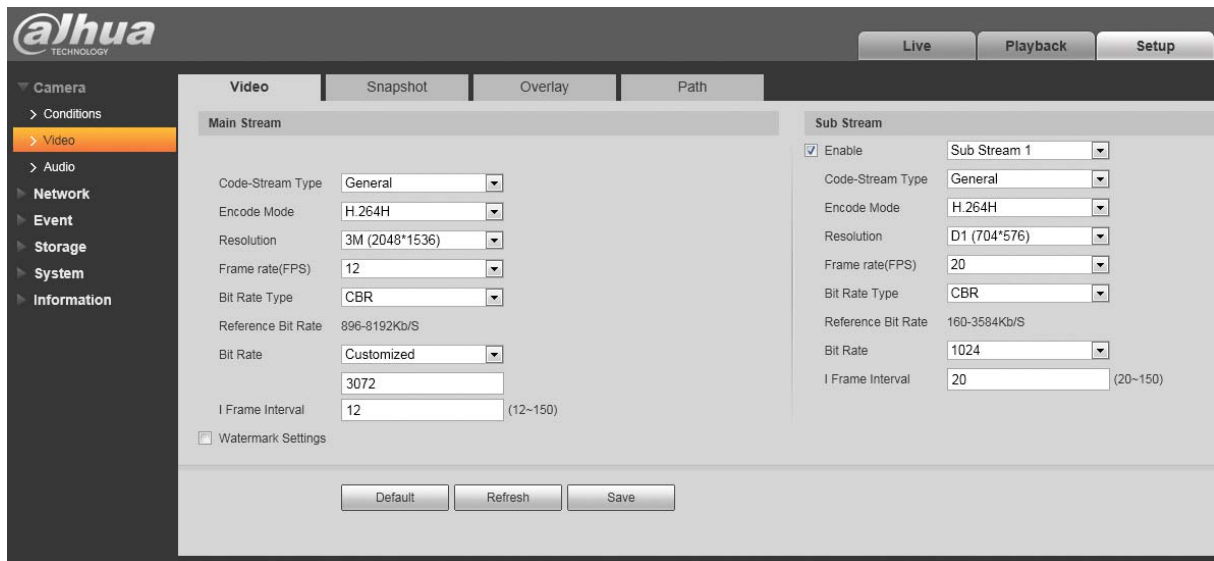
Pour paramétrer les 2 flux vidéos sur la caméra, allez dans le menu "Camera / Video / Video" et paramétrez comme suit :

### Flux principal

Code StreamType	= Sélectionner "General"
Encode Mode	= Sélectionner "H264H" (*)
Resolution	= Sélectionner "3 M (2048 x 1536)"
Frame Rate (fps)	= Sélectionner "12"
Bit Rate type	= Sélectionner "CBR"
Bit Rate	= Sélectionner "Personnaliser" et saisir "3072"
Iframe Interval	= Saisir "12"

### Flux secondaire

Cocher la case "Enable" et sélectionner "Sub Stream 1"	
Code StreamType	= Sélectionner "General"
Encode Mode	= Sélectionner "H264H" (*)
Resolution	= Sélectionner "D1 (704 x 576)"
Frame Rate (fps)	= Sélectionner "20"
Bit Rate type	= Sélectionner "CBR"
Bit Rate	= Sélectionner "1024"
Iframe Interval	= Saisir "20"



Cliquer sur "Sauver" pour sauvegarder les paramètres.

(\*) **Attention** : dans le mode d'encodage «H264», la caméra part régulièrement en défaut lors d'une détection d'activité (phénomène indépendant de l'enregistreur)

## 1.2 Configuration de l'enregistreur :

**ATTENTION** : pour les stockeurs ST4400-4c voir la Note d'application n°109

### 1.2.1 Paramétrage du modèle de la caméra :

Aller dans le menu de paramétrage des caméras dans "**Périphériques / Caméras**" et sélectionner les paramètres suivants :

- "**Valide**" : Cocher la case de validation.
- "**Nom**" : Saisir le nom souhaité pour la caméra.
- "**Marque**" : Sélectionner "**Dahua**"
- "**Modèle**" : Sélectionner "**Générique**"

Cliquer sur le bouton "**Valider**" pour sauvegarder les modifications.

Aller dans le menu "**Avancés**" de la caméra à paramétrer et sélectionner les paramètres suivants :

- "**Adresse IP**" : Saisir l'adresse IP paramétrée dans la caméra.
- "**Utilisateur**" : Saisir le nom de l'utilisateur paramétré dans la caméra ("888888" par défaut).
- "**Mot de passe**" : Saisir le mot de passe de l'utilisateur paramétré dans la caméra ("888888" par défaut).

	Nom	Temps minimum entre deux événements
1	<input type="text"/>	<input type="text"/> Secondes
2	<input type="text"/>	<input type="text"/> Secondes
3	<input type="text"/>	<input type="text"/> Secondes
4	<input type="text"/>	<input type="text"/> Secondes

Défaut

Cliquer sur le bouton "**Valider**" pour sauvegarder les modifications.

## 1.2.2 Paramétrage des flux vidéos :

Aller dans le menu "**Flux vidéos**" de la caméra à paramétrer et cliquer sur le bouton «Commandes par défaut»;  
Les chaînes de commande vont se saisir automatiquement.

### Flux 1

Codec Vidéo : Sélectionner "H264"

Live : Sélectionner "HD"

### Flux 2

Codec Vidéo : Sélectionner "H264"

Live : Sélectionner "MD"

The screenshot shows the 'Paramétrage' (Configuration) page for 'Caméra 17'. The 'Flux vidéos' (Video Streams) tab is active. It displays settings for four video streams (Flux 1 to Flux 4). The 'Commande' (Command) field is populated with RTSP URLs for each stream. The 'Protocole' (Protocol) is set to RTSP for streams 1-3 and HTTP for stream 4. The 'Codec Vidéo' (Video Codec) is set to H264 for streams 1-3 and JPEG for stream 4. The 'Live' (Live) setting is set to HD for stream 1, MD for stream 2, and blank for streams 3 and 4. The 'Connexion' (Connection) is set to UDP for all streams. A 'Commandes par défaut' (Default Commands) button is visible at the bottom.

Flux	Port	Commande	Protocole	Codec Vidéo	Live	Connexion
1		/cam/realmonitor?channel=1&subtype=0	RTSP	H264	HD	Udp
2		/cam/realmonitor?channel=1&subtype=1	RTSP	H264	MD	Udp
3			RTSP	MPEG4		Udp
4			RTSP	MPEG4		Udp
HTML	80	/cgi-bin/snapshot.cgi	HTTP	JPEG		

Cliquer sur le bouton "**Valider**" pour sauvegarder les modifications.

## 2 - CONFIGURATION POUR L'ENREGISTREMENT SUR DETECTION D'ACTIVITE

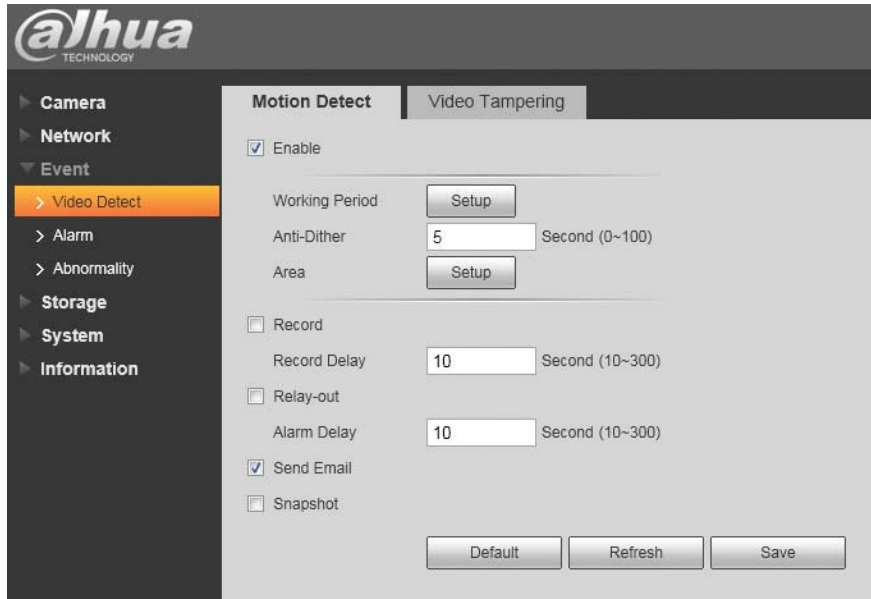
### 2.1 Configuration de la caméra

#### 2.1.1 Paramétrage de la zone de détection

Aller dans le menu "Event/Video Detect/Motion Detect".

Cocher la case "Enable" et dessiner la zone de détection en cliquant sur "Setup" de la ligne "Area".


Cocher la case "Send Email" pour permettre l'envoi de l'alarme sur l'enregistreur.

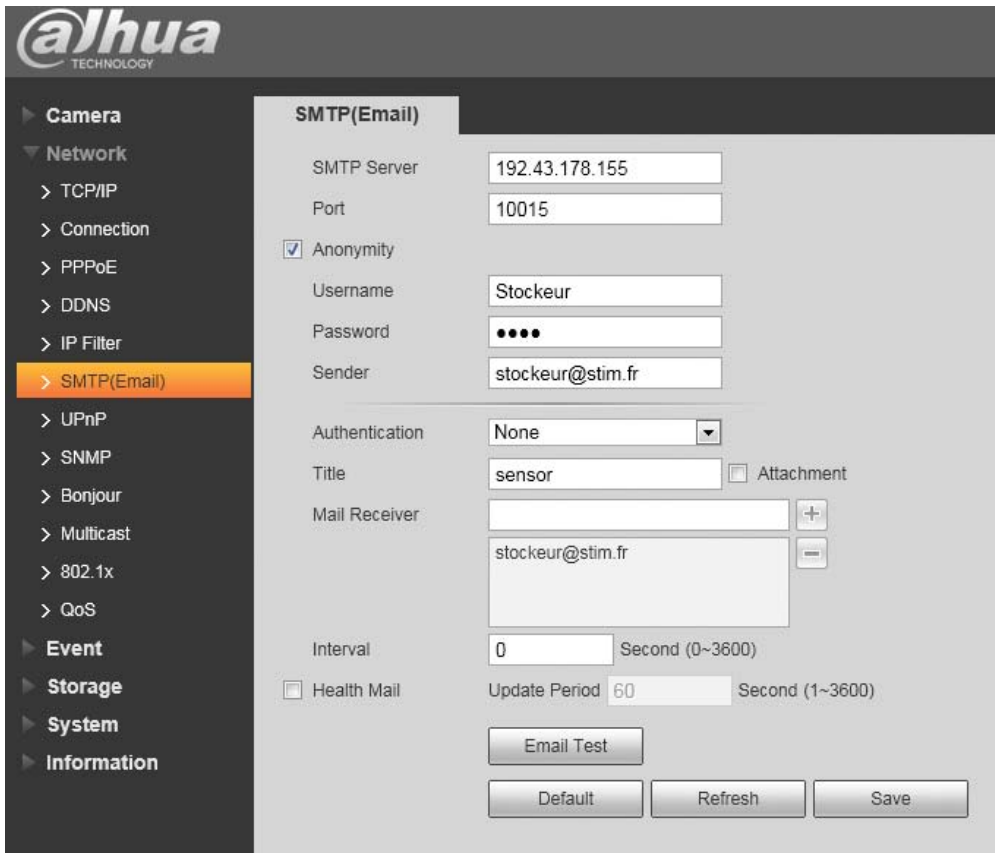


Cliquer sur "Save" pour sauvegarder les paramètres.

## 2.1.2 Paramétrage du serveur SMTP

Aller dans le menu " **Network / SMTP(Email)**" et paramétrer comme suit :

- SMTP Server = Saisir l'adresse IP de l'enregistreur sur lequel les alarmes doivent être envoyées
- Port = Saisir le port 10015
- Anonymity = Cocher la case
- User Name = Saisir "**Stockeur**" (en respectant majuscules et minuscules)
- Password = Saisir "**Stim**" (en respectant majuscules et minuscules)
- Sender = Saisir "**stockeur@stim.fr**"
- Authentication = Sélectionner "**Aucun**"
- Title = Saisir "**sensor**"
- Mail receiver = Saisir "**stockeur@stim.fr**" et cliquer sur 



Cliquer sur "**Save**" pour sauvegarder les paramètres.

Le bouton "**Email Test**" permet de vérifier le bon paramétrage de cette page.

## 2.2 Configuration de l'enregistreur

### 2.2.1 Paramétrage du module SMTP

Pour recevoir les alarmes sur l'enregistreur, aller dans le menu "**Information système/Maintenance/Modules**" Sélectionner le module "**SMTP**" puis cliquer sur le bouton "**Valider**".

Paramétrage  
Informations Système  
Maintenance  
Modules

Nom du module SMTP

Valider

Sélectionner les paramètres suivants :

- "Valide" : Saisir "1" pour valider la réception de mails
- "Port" : Saisir le port 10015 (port par défaut)
- "Utilisateur" : Saisir "Stocqueur " (Utilisateur par défaut pour identifier la connexion d'email)
- "MotPasse" : Saisir "Stim " (Mot de passe par défaut pour identifier la connexion d'email)

Paramétrage  
Informations Système  
Maintenance  
Configuration du module

Nouveau Sntp

```
Valide = 1  
Port = 10015  
Utilisateur = Stocqueur  
MotPasse = Stim
```

Valider

Cliquer sur le bouton "**Valider**" pour sauvegarder les modifications.



## 2.2.2 Paramétrage de l'alarme dans l'enregistreur

Aller dans le menu "**Périphériques / Caméras / Avancés**" de la caméra à paramétrer.  
Sélectionner les paramètres suivants :

- "**Adresse IP**" : Saisir l'adresse IP paramétrée dans la caméra.
- "**Utilisateur**" : Saisir le nom de l'utilisateur paramétré dans la caméra ("888888" par défaut).
- "**Mot de passe**" : Saisir le mot de passe de l'utilisateur paramétré dans la caméra ("888888" par défaut).
- "**Événement 1**" : Saisir "sensor" (identique au nom choisi dans le paramétrage du serveur SMTP de la caméra).

Num.	Nom	Temps minimum entre deux événements
1	sensor	1 Secondes
2		Secondes
3		Secondes
4		Secondes

Cliquer sur le bouton "**Valider**" pour sauvegarder les modifications.

Déclarer l'alarme dans l'enregistreur dans le menu "**Périphériques / Alarmes**" en sélectionnant le numéro de la caméra dans la colonne "**Num.**" et le nom de l'alarme dans la colonne "**Événement**".

Valide	Nom	Type	Num.	Événement
<input checked="" type="checkbox"/>	Alarme 017	Even. Caméra	17	1 - sensor

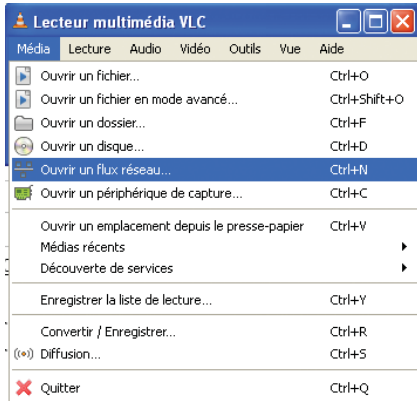
Paramétrer ensuite la caméra à enregistrer sur l'alarme qui a été déclarée dans "**Profils / Profil d'enregistrement/ Action sur alarme / Alarme xx**".

Le détecteur d'activité est maintenant programmé.

### 3 - COMMANDE A SAISIR DANS VLC POUR VOIR LA CAMERA EN LIVE

Media = "rstp://192.43.178.125/cam/realmonitor?channel=1&subtype=0" pour visualiser le flux 1 (Main Stream)

Media = "rstp://192.43.178.125/cam/realmonitor?channel=1&subtype=1" pour visualiser le flux 2 (Sub Stream)



### 4 - PROBLEME RENCONTRES LORS DES TESTS

#### 1) La caméra présente un problème sur la détection d'activité.

Si une image est en mouvement permanent, un seul événement sensor est envoyé (au début). La détection suivante aura lieu après une «pause» de l'activité sur l'image.

Il est donc conseillé de mettre des durées d'enregistrement sur alarme assez élevées avec ces caméras (ou d'enregistrer en permanent), ceci réduira les chances que ce type de situation arrive.

Pour plus de renseignement sur ce problème de fonctionnement, prenez contact avec votre fournisseur de caméras.

#### 2) Défaut lors d'une détection si Encode Mode = H264 (voir p3)