

CONFIGURATION CAMÉRA NKF OPTELECOM SIQURA BC64 ET BC62 *



SOMMAIRE

1 : CONFIGURATION DE LA CAMÉRA.....	2
1.1 Paramétrage réseau.....	2
1.2 Paramétrage des flux vidéos.....	2
2 : CONFIGURATION DE L'ENREGISTREUR.....	5
2.1 Paramétrage du modèle de la caméra..	5
2.2 Paramétrage des flux vidéos.....	5
3 : COMMANDE À SAISIR DANS VLC POUR VOIR LA CAMÉRA EN LIVE.....	6

Attention : pour une installation de caméras IP, il est impératif d'utiliser un réseau 1Gbit/s. Dans le cas contraire, il est probable que des détériorations d'images se produisent voire des pertes d'enregistrements.

Les Notes d'applications faites par STIM, pour la validation de la compatibilité des caméras IP, sont des procédures de configuration. Elles expliquent les paramétrages à appliquer dans la configuration des caméras IP et des enregistreurs (Ligne de commandes, valeurs de bande passante, détecteurs d'activité...etc), pour le bon fonctionnement de l'association de ces appareils .

STIM ne se porte pas garant pour autant des bugs ou dysfonctionnements liés aux caméras, au niveau logiciel ou sur la politique de fonctionnement.

Un mauvais fonctionnement de la caméra aura une conséquence directe sur l'enregistrement des images sur l'enregistreur. Les modifications apportées par les fabricants de caméras lors de mises à jour ou sur de nouvelles références peuvent également amener des différences de paramétrage.

La validation d'une référence ne signifie pas que STIM se porte responsable du fonctionnement sans faille de cette caméra.

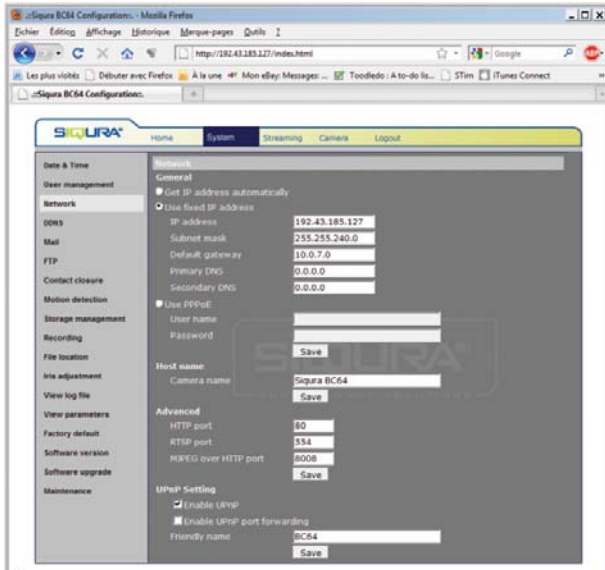
* Validation uniquement en enregistrement permanent

1 - CONFIGURATION DE LA CAMERA

IMPORTANT : Pensez à mettre à l'heure votre caméra.

1.1 Paramétrage réseau :

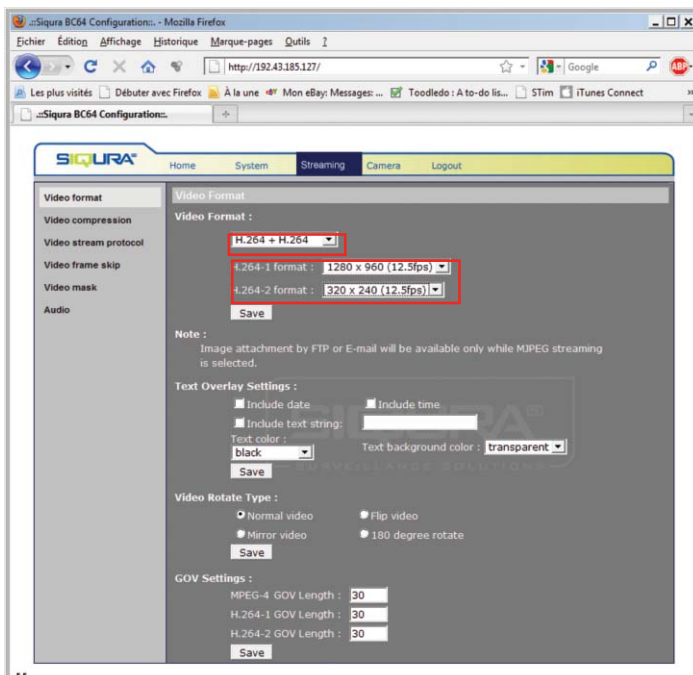
Paramétrage de l'adresse IP de la caméra. Aller dans le menu "**System/Network**", sélectionner "**Use fixed IP adress**" et mettre l'adresse IP souhaitée pour la caméra.



1.2 Paramétrage des flux vidéos :

Allez dans le menu de configuration de la caméra sur l'onglet "**Streaming/Video format**". Sélectionner les formats en "**H264 + H264**" et les résolutions des flux vidéo (1 en haute définition et 2 en basse définition) :

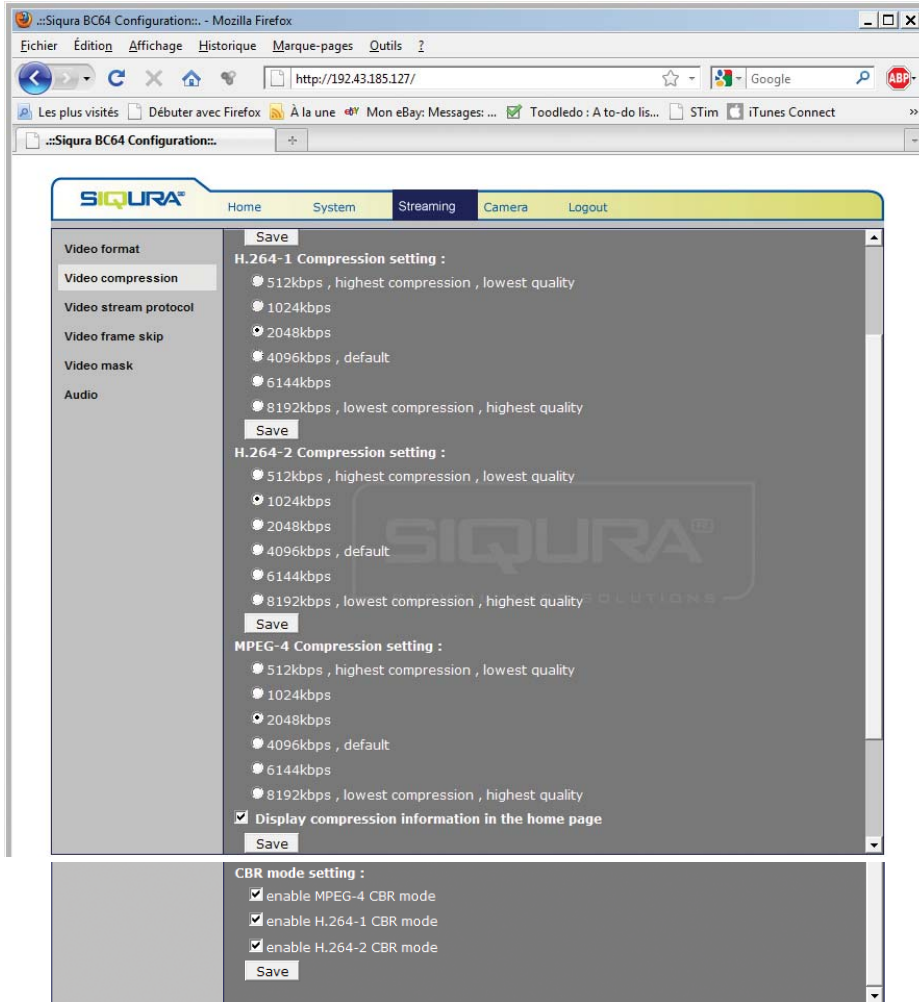
Exemple : H264-1 format = 1280 x 960 - H264-2 format = 320 x 240



Allez dans le menu "**Video compression**" et sélectionner les bridages de bande passante comme suit :

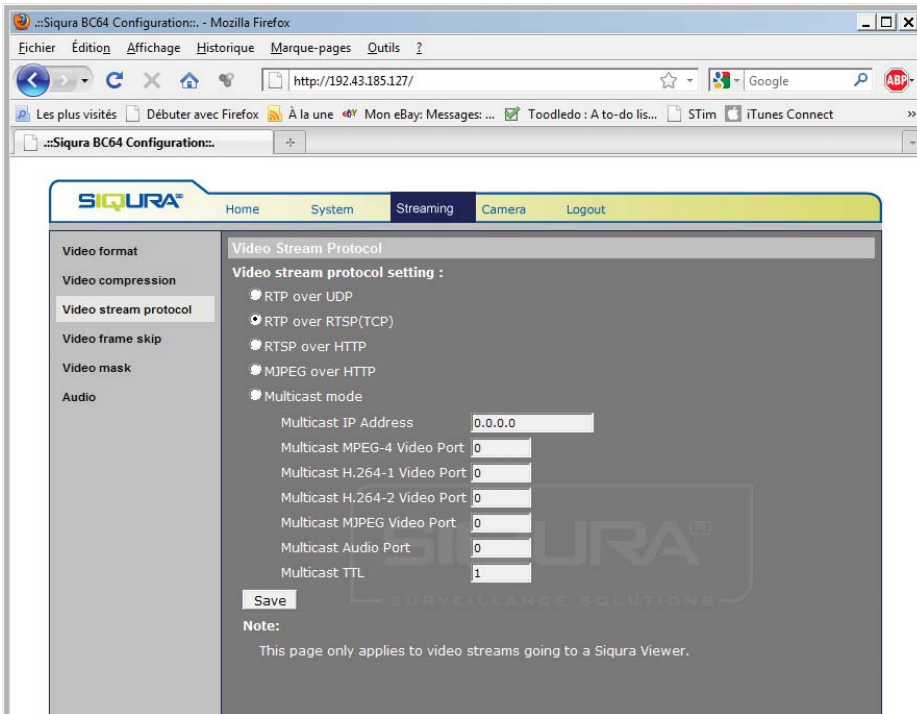
- H264 - 1 (Haute def) = 2048 Kbps
- H264 - 2 (Basse def) = 1024 Kbps

Valider les bridages paramétrés en cochant les cases "**enable H264 - 1 (et 2) CBR mode**" (CBR = Constant Bit

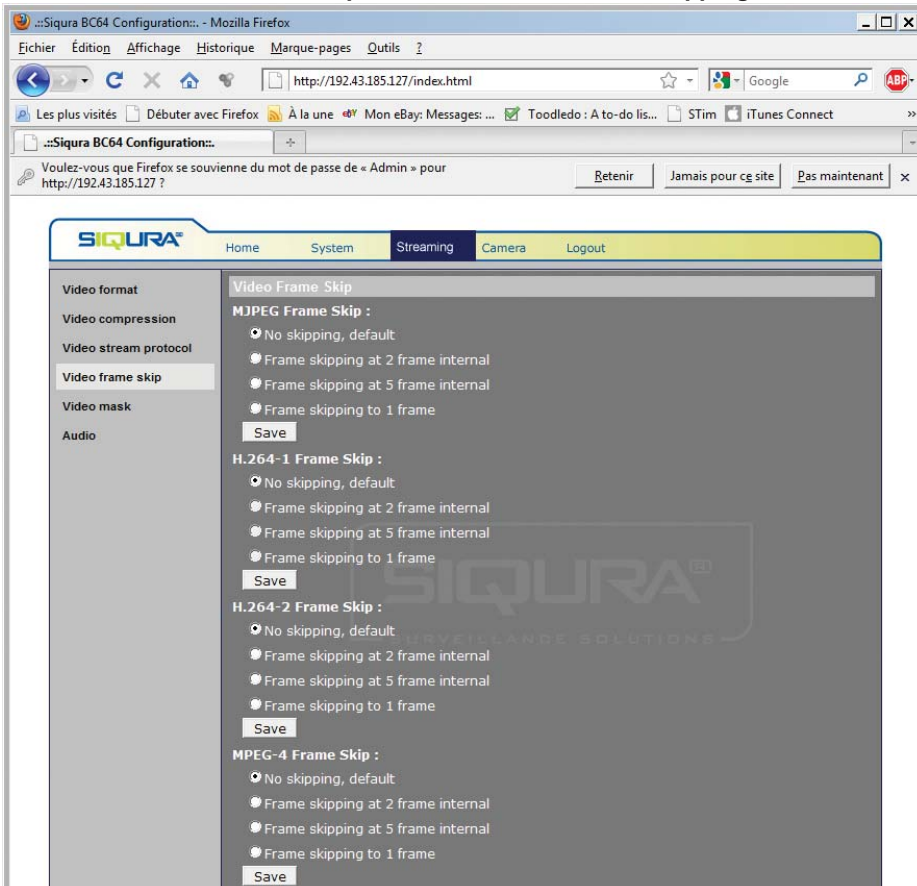


Rate).

Dans le menu “**Video Stream Protocol**”, sélectionner “**RTP over RTSP (TCP)**”.



Dans le menu “**Video frame skip**”, sélectionner la case “**No skipping, default**” sur tous les flux vidéos.



2. Configuration de l'enregistreur (IP602 et ST4400)

ATTENTION : pour les stockeurs ST4400-4c voir la Note d'application n°109

2.1 Paramétrage du modèle de la caméra :

Aller dans le menu de paramétrage de l'enregistreur "**Périphériques/caméras**". Nommez votre caméra, sélectionner "**NKF**" dans la colonne "**Marque**" et "**H264 (BC/FC)**" dans la colonne "**Modèle**".

Caméras	1-8	9-16	17-18
17	<input checked="" type="checkbox"/>	NKF Sigura BC64	NKF H264 (BC/FC)
18	<input checked="" type="checkbox"/>		Generique Generique

Cliquer ensuite sur le menu "**Avancés**". Saisir l'adresse IP de la caméra, l'utilisateur et le mot de passe qui ont été configurés dans la caméra dans le menu "**User.management**".

Nom	NKF Sigura BC64
Marque	NKF
Modèle	H264 (BC/FC)
Adresse IP	192.43.185.127
Utilisateur	admin
Mot de passe	1234

2.2 Paramétrage des flux vidéos :

Aller dans le menu "**Périphériques/Caméras/Avancés/Flux vidéo**" pour saisir les lignes de commandes des flux vidéos paramétrés précédemment. Cliquer sur le bouton "**Commandes par défaut**", les lignes de commandes vont se saisir automatiquement.

- **Flux 1** : flux haute définition - mettre "**HD**" dans la colonne "**Live**" (Flux d'enregistrement et d'affichage en plein écran).
- **Flux 2** : flux basse définition - mettre "**MD**" dans la colonne "**Live**" (flux d'affichage live en 1/4 d'écran).
- **Flux 3** : Saisir dans "**Commande**" la même commande que pour le flux 2 et sélectionner "**BD**" dans la colonne "**Live**" (flux d'affichage live 1/16 d'écran et flux de connexion distante).

Flux	Port	Commande	Protocole	Codec Vidéo	Live	M.Cast
1	554	/h264	RTSP	H264	HD	<input type="checkbox"/>
2	554	/h264_2	RTSP	H264	MD	<input type="checkbox"/>
3	554	/h264_2	RTSP	H264	BD	<input type="checkbox"/>
4			RTSP	MPEG4		<input type="checkbox"/>

3 - COMMANDE A SAISIR DANS VLC POUR VOIR LA CAMERA EN LIVE

rtsp://admin:1234@192.43.185.127/h264
rtsp://admin:1234@192.43.185.127/h264_2