

# PARAMÉTRAGE DE LA CAMÉRA PANASONIC WV-SW395



## SOMMAIRE

<b>1 : CONFIGURATION POUR DE L'ENREGISTREMENT PERMANENT.....</b>	<b>2</b>
1.1 Configuration de la caméra.....	2
1.1.1 Paramétrage de l'adresse IP de la caméra.....	2
1.1.2 Paramétrage des flux vidéos de la caméra.....	3
1.2 Configuration de l'enregistreur.....	5
1.2.1 Paramétrage du modèle de la caméra.....	5
1.2.2 Paramétrage des flux vidéos.....	6
<b>2 : CONFIGURATION POUR L'ENREGISTREMENT SUR ALARME.....</b>	<b>7</b>
2.1 Configuration de la caméra.....	7
2.2 Configuration de l'enregistreur.....	9
2.2.1 Paramétrage du serveur SMTP.....	9
2.2.2 Paramétrage de l'alarme dans l'enregistreur.....	10
<b>3 : COMMANDE À SAISIR DANS VLC POUR VOIR LA CAMÉRA EN LIVE.....</b>	<b>10</b>

**Attention : pour une installation de caméras IP, il est impératif d'utiliser un réseau 1Gbit/s. Dans le cas contraire, il est probable que des détériorations d'images se produisent voire des pertes d'enregistrements.**

Les Notes d'applications faites par STIM, pour la validation de la compatibilité des caméras IP, sont des procédures de configuration. Elles expliquent les paramétrages à appliquer dans la configuration des caméras IP et des enregistreurs (Ligne de commandes, valeurs de bande passante, détecteurs d'activité...etc), pour le bon fonctionnement de l'association de ces appareils .

STIM ne se porte pas garant pour autant des bugs ou dysfonctionnements liés aux caméras, au niveau logiciel ou sur la politique de fonctionnement.

Un mauvais fonctionnement de la caméra aura une conséquence directe sur l'enregistrement des images sur l'enregistreur. Les modifications apportées par les fabricants de caméras lors de mises à jour ou sur de nouvelles références peuvent également amener des différences de paramétrage.

La validation d'une référence ne signifie pas que STIM se porte responsable du fonctionnement sans faille de cette caméra.

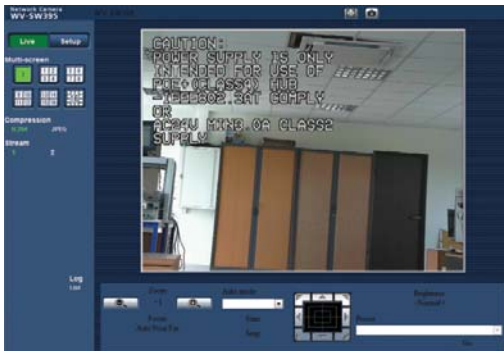
## 1 - CONFIGURATION POUR DE L'ENREGISTREMENT PERMANENT

### 1.1 Configuration de la caméra :

#### Par défaut :

**Utilisateur :** admin  
**Mot de passe :** 12345  
**Adresse IP :** 192.168.0.10

En tapant l'adresse IP de la caméra <http://192.168.0.10> dans un browser on obtient l'écran d'accueil suivant :

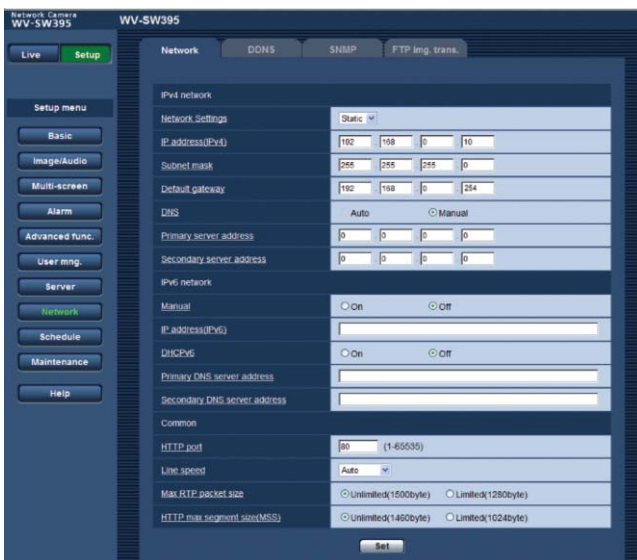


Cliquez sur le bouton "**Setup**" pour rentrer dans la partie paramétrage de la caméra.

**IMPORTANT :** Pensez à mettre à l'heure votre caméra.

#### 1.1.1 Configuration de l'adresse IP de la caméra :

A gauche de votre fenêtre de browser, cliquez sur "**Network**" et le menu suivant s'affichera :



Sélectionnez les paramètres suivants dans le sous-menu "**IPv4 network**" :

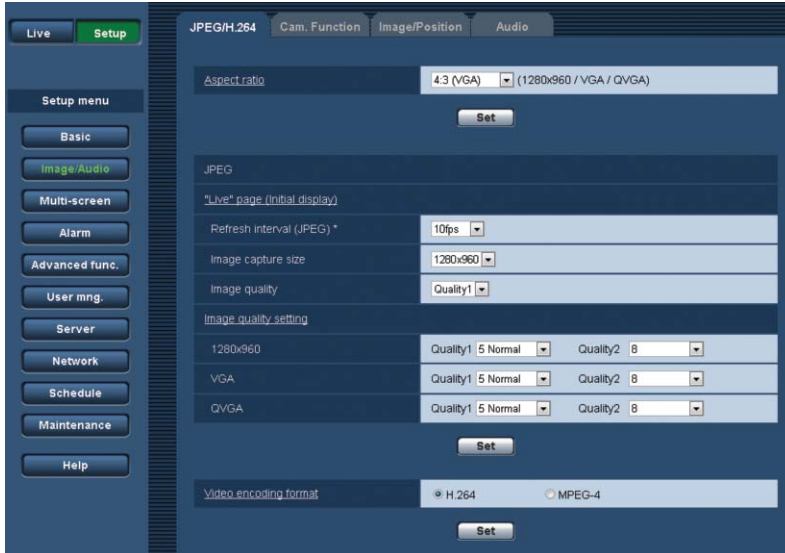
- "**IP adress (IPv4)**" : Saisissez l'adresse ip souhaitée.
- "**Defaut gateway**" : Saisissez l'adresse ip de la passerelle du réseau.

Cliquez sur le bouton "**Set**" pour valider les modifications.

La caméra redémarre pour prendre en compte la nouvelle adresse IP, il faudra retaper l'adresse ip de la caméra dans un browser pour afficher l'écran d'accueil puis rentrer dans la partie paramétrage de la caméra.

## 1.1.2 Configuration des flux vidéos de la caméra :

A gauche de votre fenêtre de browser, cliquez sur "**Image/Audio**" et le menu suivant s'affichera :



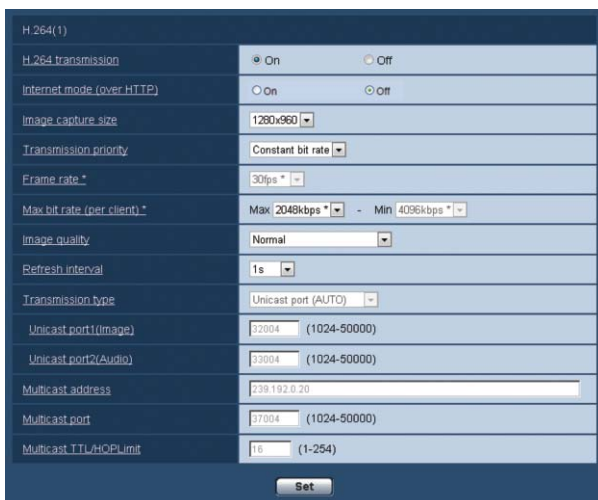
Vérifiez que le paramètre "**Video encoding format**" est bien positionné sur "**H.264**", sinon sélectionnez-le et cliquez sur le bouton "**Set**".

### 1 - Flux haute définition

Dans le sous-menu H264(1), (paramétrage du flux 1 en H264), sélectionnez les paramètres suivants :

- "**H.264 transmission**" : Sélectionnez "ON".
- "**Internet mode (over HTTP)**" : Sélectionnez "OFF".
- "**Image capture size**" : Sélectionnez "1280x960".
- "**Transmission priority**" : Sélectionnez "Constant bit rate".
- "**Maximum bit rate (per client)**" : Sélectionnez "2048kbps".
- "**Refresh interval**" : Sélectionnez "1s".

Cliquez sur le bouton "**Set**" pour valider les modifications.



## 2- Flux basse définition :

Dans le sous-menu H264(2), (paramétrage du flux 2 en H264), sélectionnez les paramètres suivants :

- "H.264 transmission" : Sélectionnez "ON".
- "Internet mode (over HTTP)" : Sélectionnez "OFF".
- "Image capture size" : Sélectionnez "QVGA".
- "Transmission priority" : Sélectionnez "Constant bit rate".
- "Maximum bit rate (per client)" : Sélectionnez "1024kbps".
- "Refresh interval" : Sélectionnez "1s".

Cliquez sur le bouton "Set" pour valider les modifications.

H.264(2)	
H.264 transmission	<input checked="" type="radio"/> On <input type="radio"/> Off
Internet mode (over HTTP)	<input type="radio"/> On <input checked="" type="radio"/> Off
Image capture size	QVGA
Transmission priority	Constant bit rate
Frame rate *	30fps *
Max bit rate (per client) *	Max 1024kbps * - Min 1536kbps *
Image quality	Normal
Refresh interval	1s
Transmission type	Unicast port (AUTO)
Unicast port1(Image)	32014 (1024-50000)
Unicast port2(Audio)	33014 (1024-50000)
Multicast address	239.192.0.21
Multicast port	37004 (1024-50000)
Multicast TTL/HOPLimit	16 (1-254)

**Set**

**Attention** : Si du stockage a été validé sur une carte SD dans la caméra, le deuxième flux H264(2) ne sera plus présent (remplacé par H264 (recording)) et ne pourra donc pas être paramétré sur l'enregistreur. Pour un bon fonctionnement, il est donc impératif de dévalider la carte SD sur les caméras PANASONIC. Ceci permettra d'avoir le deuxième flux "Basse définition" disponible.

## 1.2 Configuration de l'enregistreur (IP602 et ST440)

**ATTENTION** : pour les stockeurs ST4400-4c voir la Note d'application n°109

### 1.2.1 Paramétrage de la caméra dans l'enregistreur :

Allez dans le menu de paramétrage des caméras dans "**Périphériques/Caméras**" :

Caméras	1-8	9-16	17-18		
17	<input checked="" type="checkbox"/>	Panasonic WV-SW395	PANASONIC H264	Avancés	
18	<input checked="" type="checkbox"/>		Generique	Generique	Avancés

Validateur

Sélectionnez les paramètres suivants :

- "**Valide**" : Cochez la case de validation.
- "**Nom**" : Saisissez le nom souhaité pour la caméra.
- "**Marque**" : Sélectionnez "PANASONIC".
- "**Modèle**" : Sélectionnez "H264".

Cliquez sur le bouton "**Valider**" pour sauvegarder les modifications.

Allez dans le menu "**Avancés**" de la caméra à paramétrer.

Paramétrage		
Périphériques		
Caméras		
Caméra 17	Avancés	Flux vidéos
Nom	Panasonic WV-SW395	
Marque	PANASONIC	
Modèle	H264	
Adresse IP	192.168.0.10	
Utilisateur	admin	
Mot de passe	12345	
Télémetrie	Oui	
Événement 1		

Validateur

Sélectionnez les paramètres suivants :

- "**Adresse IP**" : Saisissez l'adresse ip paramétrée dans la caméra.
- "**Utilisateur**" : Saisissez le nom de l'utilisateur paramétré dans la caméra.
- "**Mot de passe**" : Saisissez le mot de passe de l'utilisateur paramétré dans la caméra.
- "**Télémetrie**" : Sélectionnez "Oui" si vous voulez utiliser le pilotage de la caméra par le stockeur.

Cliquez sur le bouton "**Valider**" pour sauvegarder les modifications.

## 1.2.2 Paramétrage des flux vidéos :

Allez dans le menu "**Flux vidéos**" de la caméra à paramétrer.

Cliquez sur le bouton "**Commandes par défaut**" pour afficher la commande de flux disponible pour ce modèle par défaut. (Affichage de la commande pour le flux numéro 2).

Sélectionnez les paramètres suivants pour le flux 1 (Haute définition) :

- "**Live**" : Sélectionnez "HD".

Sélectionnez les paramètres suivants pour le flux 2 (Moyenne/Basse définition) :

- "**Commande**" : Laissez la commande par défaut.
- "**Protocole**" : Sélectionnez "RTSP".
- "**Codec Vidéo**" : Sélectionnez "H264".
- "**Live**" : Sélectionnez "MD".

The screenshot shows the 'Flux vidéos' configuration page for 'Caméra 17'. The camera details are: Nom: Panasonic WV-SW395, Marque: PANASONIC, Modèle: H264. The configuration table is as follows:

Flux	Port	Commande	Protocole	Codec Vidéo	Live	M.Cast
1	<input type="text"/>	/mediainput/h264 <input type="text"/>	RTSP	H264	HD	<input type="checkbox"/>
2	<input type="text"/>	/mediainput/h264/stream_2 <input type="text"/>	RTSP	H264	MD	<input type="checkbox"/>
3	<input type="text"/>	<input type="text"/>	RTSP	MPEG4	<input type="text"/>	<input type="checkbox"/>
4	<input type="text"/>	<input type="text"/>	RTSP	MPEG4	<input type="text"/>	<input type="checkbox"/>

Buttons: 'Commandes par défaut' and 'Valider'.

Cliquez sur le bouton "**Valider**" pour sauvegarder les modifications.



## 2. Configuration pour l'enregistrement sur contact d'alarme

### 2.1 Configuration de la caméra

A gauche de la fenêtre, cliquez sur "Server" et le menu suivant s'affichera :

Sélectionnez les paramètres suivants :

- **"SMTP server address"** : Saisissez l'adresse IP du stockeur.
- **"SMTP Port"** : Saisissez le port paramétré dans le menu SMTP du stockeur (Par défaut : 10015).
- **"Authentification Type"** : Cochez le paramètre "SMTP".
- **"Authentification User Name"** : Saisissez l'utilisateur paramétré dans le menu SMTP du stockeur. (par défaut : Stockeur)
- **"Authentification Password"** : Saisissez le mot de passe paramétré dans le menu SMTP du stockeur. (par défaut : Stim)
- **"Sender's mail Address"** : saisissez l'adresse "stockeur@stim.fr".

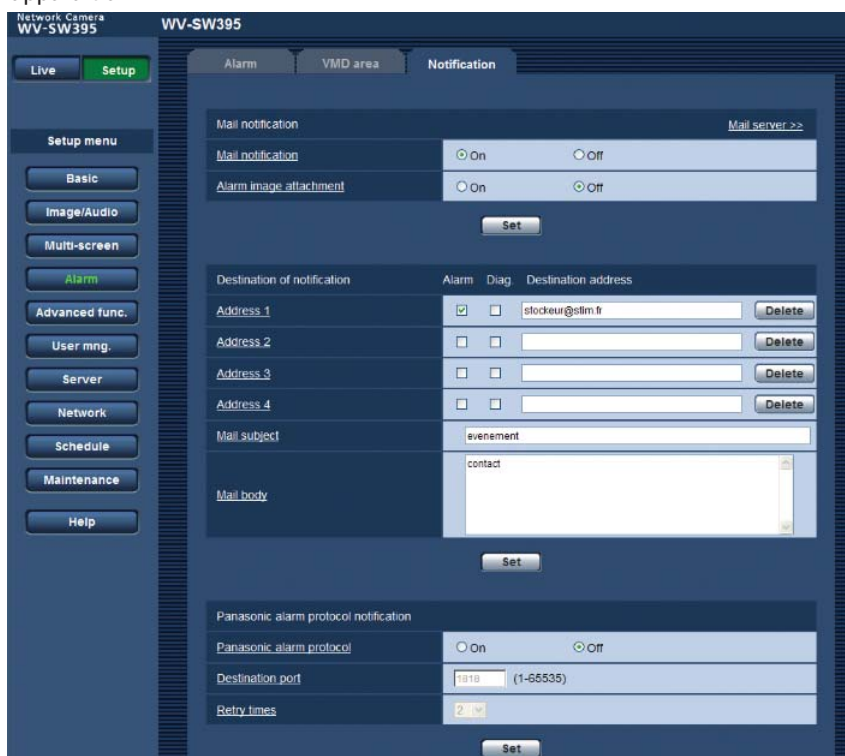
Cliquez sur le bouton **"Set"** sous le sous-menu pour valider les modifications.

Dans le sous-menu "**Alarm**", sélectionnez le paramètre suivant pour déclencher une alarme par contact

- "**Terminal 1**" : Sélectionnez "**Alarme input**".

Cliquez sur le bouton "**Set**" pour valider les modifications.

Cliquez sur l'onglet "**Notification**" pour accéder au menu de paramétrage d'envoi de mails, le menu suivant apparaîtra :



Sélectionnez les paramètres suivants du sous menu "**Mail notification**":

- "**Mail Notification**" : Sélectionnez "on".
- "**Alarme image attachement**" : Sélectionnez "off".

Cliquez sur le bouton "**Set**" sous le sous-menu pour valider les modifications.

Sélectionnez les paramètres suivants du sous-menu "**Destination of notification**" :

- "**Address 1**" : Cochez la colonne "Alarm" et remplissez le champ "**Destination Address**".
- "**Mail body**" : Saisissez le message à envoyer au stockeur.

**ATTENTION** à la syntaxe il faut inscrire la même chose dans l'événement caméra de l'enregistreur (40 caractères maximum majuscule minuscule espace).

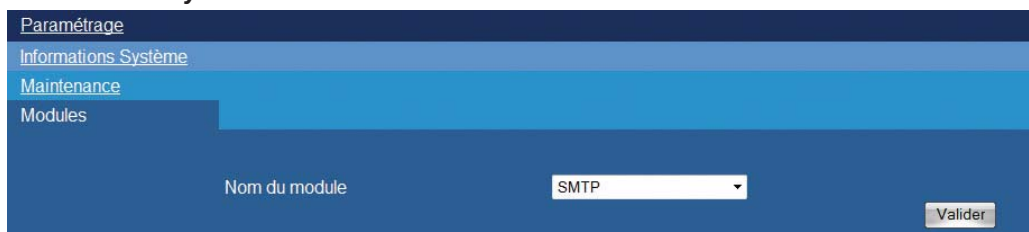
Cliquez sur le bouton "**Set**" sous le sous-menu pour valider les modifications.



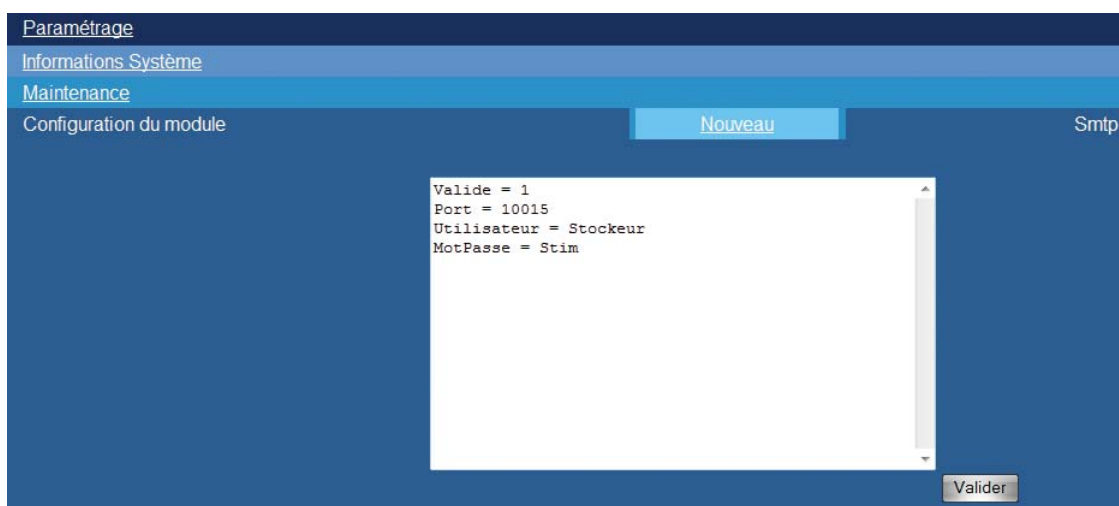
## 2.2 Configuration de l'enregistreur (IP602 ou ST4400)

### 2.2.1 Paramétrage du module SMTP

Si vous voulez recevoir des événements par email, allez dans le menu de paramétrage des modules dans "**Informations système/Maintenance/Modules**".



Sélectionnez le module "**SMTP**" puis cliquez sur le bouton "**Valider**".



Sélectionnez les paramètres suivants :

- "**Valide**" : Saisissez "1" pour valider la réception de mails.
- "**Port**" : Saisissez le port «10015».
- "**Utilisateur**" : Saisissez un nom d'utilisateur pour identifier la connexion d'email (par défaut : Stockeur)
- "**MotPasse**" : Saisissez un mot de passe pour identifier la connexion d'email (par défaut : Stim).

Cliquez sur le bouton "**Valider**" pour sauvegarder les modifications.

## 2.2.2 Paramétrage de l'alarme :

Allez dans le menu "**Avancés**" de la caméra à paramétrer.

Sélectionnez les paramètres suivants :

- "**Adresse IP**" : Saisissez l'adresse ip paramétrée dans la caméra.
- "**Utilisateur**" : Saisissez le nom de l'utilisateur paramétré dans la caméra.
- "**Mot de passe**" : Saisissez le mot de passe de l'utilisateur paramétré dans la caméra.
- "**Télémétrie**" : Sélectionnez "Oui" si vous voulez utiliser le pilotage de la caméra par le stockeur.
- "**Événement 1**" : Saisissez le texte paramétré dans la caméra (dans "Mail body") pour l'événement 1.

Cliquez sur le bouton "**Valider**" pour sauvegarder les modifications.

Déclarer ensuite l'alarme dans le menu "**Périphériques/Alarmes**" :

Alarms	1-16	17-32	33-48	49-64	65-80	81-96	97-112
33	<input checked="" type="checkbox"/>	Alarme Panasonic	Even. Caméra	17			1 - contact
34	<input checked="" type="checkbox"/>	Alarme 34	Even. Caméra				
35	<input checked="" type="checkbox"/>	Alarme 35	Even. Caméra				

Sélectionner une alarme libre, mettre le numéro de la caméra utilisée (17 dans l'exemple) dans la colonne "**Num**". On retrouve le nom de l'alarme déclarée dans la caméra.

Enfin, pour valider l'enregistrement sur cette alarme, aller dans le menu "**Profils/Profil d'enregistrement/Action sur alarme/Alarme xx**" et déclarer le numéro de la caméra à enregistrer.

## 3. Commande à saisir dans VLC pour voir la caméra en live :

- Media = "rtsp://192.168.0.10/mediainput/h264" pour le flux 1.
- Media = "rtsp://192.168.0.10 /mediainput/h264/stream\_2" pour le flux 2.